

PROIECTUL DE SUSȚINERE A AUTORITĂȚILOR LOCALE DIN
MOLDOVA USAID

Strategia de dezvoltare durabilă integrată a orașului Glodeni

2015-2020

**Aprobată
prin decizia Consiliului local
Glodeni nr. 9/21 din 18.12.2014**

Consiliul local Glodeni, 2015

Cuprins

I.	SUMAR EXECUTIV	4
II.	INTRODUCERE	5
	Context local	5
	Elementele de creare a identității orașului	5
	Abordarea metodologică	6
III.	CONTEXT STRATEGIC	8
IV.	ANALIZA-DIAGNOSTIC	8
4.1	Prezentarea generală a orașului	8
4.1.1	Caracteristicile fizico-geografice	8
4.1.2	Relieful	9
4.1.3	Repere istorice	9
4.2	Capitalul natural	11
4.2.1	Fondul forestier, flora și fauna	11
4.2.2	Apele de suprafață și apele subterane	11
4.2.3	Clima și aerul	13
4.2.4	Solurile și subsolurile	13
4.3	Planificarea spațiilor localității	14
4.3.1	Dezvoltarea urbanistica	14
4.3.2	Descrierea topografică	16
4.4	Mediul social-cultural	17
4.4.1	Demograifa, procesul migraționist, incidența factorului sărăciei	17
4.4.2	Ocuparea populației în câmpul muncii din localitate	18
4.4.3	Viața asociativă	19
4.4.4	Cultura	20
4.4.5	Sportul	21
4.4.6	Odihnă și divertisment	22
4.4.7	Mass media	23
4.5	Serviciile sociale	23
4.5.1	Educația	23
4.5.2	Ocrotirea sănătății	27
4.5.3	Asigurarea cu locuințe și facilități de confort	29
4.6	Dezvoltarea economică	30
4.6.1	Privire de ansamblu	30
4.6.2	Industria	32
4.6.3	Agricultura, silvicultura și piscicultura	33
4.6.4	Comerț și servicii	34
4.6.5	Turism	35
4.6.6	Gestionarea activelor	37
4.7.	Infrastructura	38
4.7.1	Rețeaua de transport	38

4.7.2	Rețeaua de alimentare cu apă și canalizare	39
4.7.3	Rețele energetice, eficiența consumului de energie, utilizarea energiei regenerabile	40
4.7.4	Rețelele de telecomunicații	43
4.7.5	Infrastructura administrativă	43
4.7.6	Managementul deșeurilor	44
4.8.	Mediul ambiant și situația ecologică	45
4.8.1	Factorii calității mediului – apele, solurile, aerul	45
4.8.2	Designul hidrologic	47
4.8.3	Educația ecologică și activități în folosul comunității	47
4.9.	Guvernarea locală/ Indicatori de performanță	48
4.9.1	Securitatea locuitorilor	48
4.9.2	Serviciile administrative	48
4.9.3	Managementul serviciilor publice	49
4.9.4	Managementul finanțelor publice locale, proprietatea publică și implementarea proiectelor finanțate din exterior	50
4.9.5	Transparența luării deciziilor	51
4.9.6	Capacitatea factorului uman din APL & evaluarea resurselor	52
V	Strategia locală de dezvoltare socio-economică integrată	57
5.1.	Cadrul General al Strategiei	57
5.2.	Definirea viziunii și misiunii	57
5.3.	Principii și valori	57
VI.	Obiectivele strategice de dezvoltare a orașului Glodeni	59
VII	Planul de acțiuni privind realizarea Strategiei locale de dezvoltare socio-economică integrată	66
VIII	Monitorizarea și evaluarea	85

I. SUMAR EXECUTIV

Dezvoltarea durabilă și descentralizarea administrației publice reprezintă astăzi un obiectiv major al managementului public național, activități chemate să avantajeze o dezvoltare economică și socială echilibrată a localităților, prin exploatarea eficientă a tuturor resurselor (umane, materiale și instituționale) și prin eficientizarea activităților la nivel local. În acest sens, Primăria or.Glodeni susținută de experții proiectului LGSP (USAID) și echipa de consultanți ai centrului Contact a elaborat Strategia de dezvoltare social-economică (SDSE) locală, constituind cadrul în care se va realiza dezvoltarea integrată și armonioasă a comunității, iar calitatea vieții locuitorilor se va ameliora pe parcursul implementării acesteia. Acest cadru servește atât intereselor private, cât și celor publice, datorită menținerii și îmbunătățirii elementelor de ordin economic, social și de mediu de care cetățenii și agenții economici au nevoie pentru a prospera pe termen lung.

Procesul de elaborare a demarat la 15 mai 2014. Pe parcurs au avut loc ședințe de lucru în cadrul cărora au fost constituite grupul de lucru și grupurile sectoriale pentru identificarea și formularea direcțiilor strategice de dezvoltare; a fost efectuat diagnosticul situației existente; au fost identificate și examinate problemele majore cu care se confruntă populația din or.Glodeni.

În cadrul mai multor ateliere, ședințe ale grupurilor de lucru, ale comisiilor consultative de specialitate și ale consiliului orășenesc a fost elaborată și adoptată Strategia de dezvoltare socio-economică durabilă cu un plan de acțiuni concret pentru realizarea strategiei locale.

Întreg procesul de elaborare a SDSE a decurs transparent, cu implicarea unui cerc larg de actori locali și a reprezentanților diferitor categorii de cetățeni interesați în dezvoltarea socio-economică a localității lor.

Prin intermediul SDSE a orașului Glodeni se urmărește dezvoltarea comunității într-un mod controlat, abordând cele trei dimensiuni ale conceptului dezvoltării durabile și anume: dimensiunea ecologică, dimensiunea economică și cea socială, orientată spre îmbunătățirea continuă a calității vieții oamenilor și a relațiilor dintre ei în armonie cu mediul natural, bazându-se pe studii și cercetări, precum și pe documentare de natură demografică, economică, statistică și de protecția mediului.

II. INTRODUCERE

Context local

Pînă în prezent în localitate nu au fost elaborate Strategii de Dezvoltare Locală, Planul Urbanistic General, Planurile Urbanistice de Detaliu și Planuri Urbanistice Zonale. Astfel, este de o importanță majoră elaborarea unor astfel de documente.

Unicul document cu conotație strategică locală este *Planul de dezvoltare economică și socială a raionului Glodeni pentru anii 2011-2015* la realizarea căruia contribuie și administrația publică locală a orașului Glodeni.

Recent au fost elaborate: Programul Local de Eficiență Energetică pentru consumatorii primăriei Glodeni.

Elementele de creare a identității orașului

Orașul Glodeni are 2 elemente de identitate: o stema și un imn. Stema are forma unui scut, pe care sunt amplasate câteva elemente simbolistice reprezentative pentru localitate: un copac verde, un cerb de aur, imaginea stilizată a suprafeței unui câmp agricol și, în partea de jos, niște valuri stilizate de apă. (Stema este elaborată în culorile tradiționale ale heraldicii moldovenești. Ea a fost adoptată în anul 1973 cu ocazia aniversării a 300 de ani de la înființarea orașului.



Imnul reprezintă o compoziție muzicală intitulată "Vechi ținut pe vatra țării". Melodia imnului a fost compusă de Tudor Mînzatu, iar versurile alcătuite de Vasile Guțuleac.

Conform legendei denumirea acestei localități se trage de la regiunea mlăștinoasă și plină de bălți de-a lungul râului situat aici, care ducea la multe greutateți de trecere a transportului și oamenilor pe aici precum și a deselor secete ce transformau râulețul într-o regiune de baltă. De aici provine și denumirea de orașul Glodeni și râul Glodeanca.

Orașul Glodeni se mândrește cu personalități de vază care au dus faima ținutului natal departe de hotare. Printre aceste personalități de vază se enumără: Vasile Coroban (critic literar, doctor în filologie și scriitor a cărui nume îl poartă Biblioteca publică din Glodeni prin hotărîrea Consiliului raional din 28 noiembrie 2003; precum și Liceul Teoretic din Glodeni) și istoricul Alexandru Gonta.

Localitatea nu are încă elaborat drapelul său - un element foarte important pentru crearea identității vizuale a orașului, mai ales în cadrul festivităților și a evenimentelor oficiale.

De asemenea, localitatea nu are un *Brand book* care ar descrie și defini fiecare element de identitate folosit și ar asigura consistența reprezentării grafice a identității orașului prin

respectarea cu strictețe a cerințelor stabilite față de aceasta.

Abordarea metodologică

Strategia de dezvoltare durabilă integrată a orașului Glodeni 2015-2020 reprezintă un document de planificare strategică integrată la nivel local, un mijloc esențial pentru factorii de decizie, pentru părțile interesate și, nu în ultimul rând, pentru cetățeni, unde sunt identificate cele mai bune soluții pentru creșterea calității vieții prin asigurarea unui mediu sănătos pentru o dezvoltare durabilă pe termen mediu și lung în comunitate. Acest document a fost elaborat cu scopul de a impulsiona procesul de dezvoltare socio-economică a localității, de a stabili niște repere clare pentru conjugarea efortului comun al membrilor comunității direcționat spre îmbunătățirea calității vieții cetățenilor. Strategia a fost elaborată în baza celor 5 principii: deschidere, participare, răspundere, eficiență și coerență.

Metodologia de lucru a respectat logica elaborării unei strategii:

1) Diagnosticul teritoriului, bazat pe datele existente și realizat cu implicarea părților interesate (administrația publică, mediul de afaceri, societatea civilă, mediul academic) și a responsabililor pe domenii. Această analiză, ce conține o dimensiune tematică, dar și una integrată, a servit drept material de lucru în cadrul grupurilor de lucru.

2) Analiza SWOT - instrument de analiză a potențialului de dezvoltare a orașului, evidențiază punctele tari și slabe, oportunitățile și amenințările rezultate din diagnosticul teritoriului pe baza unui proces participativ al părților interesate (grupuri de lucru sectoriale, interviuri, workshop-uri, focus group-uri, dezbateri cetățenești..

3) Strategia propriu-zisă conține obiectivele generale și specifice de dezvoltare și principalele direcții strategice de dezvoltare ale orașului. Acestea sunt măsurabile în termeni de timp, relevanță și rezultate concrete.

4) Planul de acțiuni 2015 – 2017 conține acțiunile concrete de întreprins pe termen scurt și mediu pentru atingerea obiectivelor specifice de dezvoltare stabilite în Strategie. Pe baza planului de acțiuni, vor fi elaborate planuri anuale de activități la nivelul consiliului orașenesc Glodeni.

În același context, metodologia de elaborare a asigurat caracterul participativ și transparent al acestui document prin organizarea de interviuri, chestionare, workshop-uri, focus group-uri, training-uri, grupuri de lucru sectoriale, consultări și audieri publice în fazele esențiale de elaborare, pentru exprimarea nevoilor și aspirațiilor tuturor categoriilor sociale.

La etapa de implementare a strategiei vor fi utilizate: *matricea de monitorizare a*

implementării proiectelor, diferite forme de raportare, liste de control privind planificarea și efectuarea vizitelor de monitorizare.

Strategia contribuie în mod direct la consolidarea capacității administrației publice Glodeni de a formula și a implementa politici publice care să sprijine dezvoltarea economică și socială a comunității. De altfel, prin intermediul strategiei, administrația publică locală deține un instrument de lucru eficient prin care să-și aplice în mod controlat și structurat politicile publice.

III. CONTEXT STRATEGIC

Strategia de dezvoltare durabilă este un document complex, elaborat printr-un larg parteneriat, care are la bază documentele de programare locală (Planul de dezvoltare economică și socială a raionului Glodeni pentru anii 2011-2015), regională (Strategia de dezvoltare regională Nord (2010-2016) și strategii regionale sectoriale), națională (Strategia Națională de Dezvoltare "Moldova 2020", strategii sectoriale de dezvoltare), europeană (Strategia Europa 2020, Strategia de Dezvoltare Durabilă a Uniunii Europene revizuită (2006)) și internațională (Agenda 21, Obiectivele de dezvoltare ale mileniului (2000-2015)).

IV. ANALIZA-DIAGNOSTIC

4.1 Prezentarea generală a orașului

4.1.1 Caracteristicile fizico-geografice

Orașul Glodeni este situat în partea de Nord-Vest a Republicii Moldova, la o distanță de 168 km de la capitala țării - mun. Chișinău și la o distanță de 31 km până la cel de-al doilea după mărime oraș - mun. Bălți.

Glodeni este centrul administrativ, economic și cultural al raionului care poartă aceeași denumire și în care sunt incluse în total 35 de localități: 1 oraș și 34 de localități rurale.

Suprafața totală ocupată de oraș este de aproximativ 4,64 km². Numărul de locuitori este de 11,5 mii persoane (conform datelor BNS la 31.12.2014¹). După numărul de locuitori orașul



¹Biroul National de Statistica, Secția statistică demografică, Tabelul POP0103, <http://statbank.statistica.md/>

ocupă locul 9 dintre cele 12 orașe din Regiunea de Dezvoltare Nord.

Orașul este conectat la rețelele de transport auto prin 3 autosrăzi de importanță națională:

R15 Bălți-Glodeni;

R41 Lupăria-Glodeni;

R53 Glodeni-Cobani.

Glodeni nu are acces direct la calea ferată, fiind situat la o distanță de 34 km de stația căii ferate Bălți.

Conform rezultatelor recensământului din anul 2014, populația orașului are următoarea structură etnică²:

61% - moldoveni/români,

28% - ucraineni,

10% - ruși,

1% - alte etnii.

Unitatea administrativ teritorială Glodeni este reprezentată de 2 localități: orașul Glodeni și satul Stîrcea.

Localități vecine:

Nord – Est, Est și Sud-Est: satele Soroca, Iablona, Petrunca;

Sud-Vest, Vest: satele Dușmani, Hîjdieni;

Nord: satele Stîrcea și Danu.

4.1.2 Relieful

Orașul este amplasat în stepa Bălților. Relieful reprezintă o câmpie deluroasă (2 dealuri cu o înălțime medie de pînă la 90 metri), fragmentată de văi și rîpe. Preponderent, locurile sînt de altitudine joasă. Cea mai mare înălțime, spre satul Iablona, este de 235 m.³

4.1.3 Repere istorice

Orașul Glodeni a fost înființat la mijlocul sec. XVII (atestarea documentară datată cu anul 1673).

Către anul 1870 satul are 83 de case cu 393 de locuitori, care au în proprietate 52 de cai, 208 vite cornute mari și 217 oi. Satul avea 3 mori de apă, o moară cu aburi, una de vînt. În anul

² Rezultatele recensămîntului populației din 2014 - Populația pe naționalități și localități, în profil teritorial. <http://www.statistica.md/pageview.php?l=ro&idc=295&id=2234>

³ Localitățile Republicii Moldova, vol.6., Drepcăuți – Grozdova, Itinerar documentar-publicistic ilustrat, Chișinău, Fundația "Dragiștea", 2006, p. 576

1788 la Glodeni este sfințită biserica din lemn, iar în 1861 își deschide ușile școala bisericească parohială. În anul 1893 este construită o biserică nouă.

În secolul XIX, or.Glodeni devine centrul volostei cu același nume. În 1902 orașul avea 288 case și o populație de 2703 persoane.

În septembrie 1922, 435 de țărani nevoiași primesc de la instituția română "Casa Noastră" 2374 ha de pământ fără răscumpărări și obligații. Tot atunci, Glodeni devine reședință de plasă, care adună 387 de case, o moară de aburi, 2 mori de vânt, 2 școli primare, 15 cârciumi. Activează în acel timp un agent sanitar, un veterinar, o farmacie.

Conform Dicționarului statistic al Basarabiei, în anul 1923 Glodeni este sat în județul Bălți cu 288 de gospodării și 2703 locuitori.

În noiembrie 1940 recensământul sovietic indică 3960 de locuitori, inclusiv 1401 moldoveni, 1459 de ucraineni, 946 de ruși,⁴ ș.a.

Regimul sovietic vine cu represii cumplite în câteva valuri: în 1940 - peste 15 familii cu copii au fost deportați; în 1944 - au fost condamnați acei ce au colaborat cu organele românești.

Focul războiului al doilea mondial trece și peste Glodeni, unde au murit și s-au pierdut fără veste peste 220 de persoane.

După îngrozitoarea foamete din 1946-1947, care a secerat multe vieți omenești în Glodeni, urmează un alt val de deportări (1949) a localnicilor în regiunile Irkutsc și Kurgan.

În anul 1967 Glodeni capătă statutul de orașel, avînd 6803 locuitori.

În a doua jumătate a sec. XX se profilează aspectul industrial al orașului. Apar mai multe fabrici: fabrica "Biruința", specializată în producerea uleiurilor eterice (trandafir, levănțică, salvie, mentă), fabrica de conserve și fabrica de zahăr. La Glodeni încep să funcționeze gospodăria silvică de stat, baza de transporturi auto, coloana mecanizată de construcție, etc.

În 1970, în oraș activau două școli medii, o școală de 8 ani, patru creșe-grădinițe, două case de cultură, două bănci, un spital raional cu maternitate, trei puncte medicale, o farmacie, două oficii poștale, un restaurant de serviciile cărora beneficiau 6,8 mii locuitori.⁵

După declararea independenței Republicii Moldova, deoarece raionul Glodeni este succesorul fostului raion sovietic Glodeni, orașul Glodeni își menține statutul de oraș reședință.

În anul 1985 orașul Glodeni s-a înfrățit cu orașul Șorgorod din Ucraina, iar în 1990 cu orașul Botoșani din România, cu care menține relații culturale.

⁴ Localitățile Republicii Moldova, vol.6., Drepcăuți – Grozdova, Itinerar documentar-publicistic ilustrat, Chișinău, Fundația "Dragiștea", 2006, p. 584

⁵ Enciclopedia Sovietică Moldovenească, Volumul 2, Academia de Științe a Republicii Sovietice Socialiste Moldovenești, Chișinău, 1971, p. 147

În 1998, orașul Glodeni a fost parte componentă a județului Bălți. După reforma din 2003, odată cu revenirea la raioane, raionul Glodeni la fel și-a păstrat identitatea. Orașul Glodeni a rămas oraș de reședință a raionului.

În prezent, conform Legii nr. 764–XV din 27.12.2001 privind organizarea administrativ-teritorială a Republicii Moldova cu modificările și completările ulterioare, localitatea are statut de oraș și împreună cu raionul Glodeni se integrează în programul de colaborare a Euroregiunii „Prutul de Sus”. Euroregiunea „Prutul de Sus” funcționează în baza Acordului semnat la 29 august 2008.

4.2 Capitalul natural

4.2.1 Fondul forestier, flora și fauna

Fond forestier: Suprafețele totale ale fondului forestier ale orașului reprezintă 204 ha. Pe parcursul ultimilor 5 ani, suprafața fondului a fost menținută și majorată nesemnificativ (de la 203 ha în 2009 la 204 ha în 2013). Din totalul suprafețelor forestiere, pădurile constituie 71%, grădinile publice 8%, fișii de protecție 21%.⁶

Suprafața totală a pădurilor masive din raionul Glodeni constituie 7,6 mii ha, inclusiv : pădurile masive gestionate de întreprinderile silvice de stat Gospodăria Silvică Glodeni 3,6 mii ha, Rezervația Naturală “ Pădurea Domnească” - 2,8 mii ha și pădurile gestionate de administrațiile publice locale ale raionului – 1,2 mii ha. Astfel, suprafața fondului forestier a orașului Glodeni reprezintă numai 3 la sută din capacitățile forestiere a raionului.

Fauna. Din animale sălbatice se întâlnesc vulpi, lupi, nevăstuici, iepuri, mistreți, căprioare, ș.a.; din păsările sălbatice: răța sălbatică, fazanul, ciocănitorea, turturica, lebăda, barza, alt.

Flora: Vegetație de stepă și silvostepă: negară, graminee, stejar, salcâm alb și roz, plop, frasin, arțar, ulm, alun, soc, porumbar, măcieș, mur, ș.a. În zonă sînt prezente 131 specii de plante și 27 specii de arbori și arbuști.

4.2.2 Apele de suprafață și apele subterane

Apele de suprafață. Orașul este așezat în valea râului. Glodeanca, afluent pe stînga al r. Căldărușa. O vîna de apă curge din partea răsăriteană a orașului și adună apă pentru un lanț întreg de iazuri. Teritoriul orașului este împînzit de 6 bazine acvatice naturale cu o suprafață de 118 ha. Bazinele acvatice se află în stare bună și sunt folosite pentru creșterea peștelui și irigare.

⁶ Datele prezentate de Primăria Glodeni, 10.06.2014

Una din problemele cu care se confruntă administrația publică locală este starea gravă a râului Glodeanca. Din cauza nămolirii râului, în timpul ploilor torențiale, sunt inundate gospodăriile private. Sînt necesare resurse financiare pentru o evaluare a stării bazinelor acvatice: starea tehnică, calitatea apei și diversitatea biologică.

Astfel, protecția gospodăriilor împotriva inundațiilor devine o provocare strategică pentru localitate.

Pentru a proteja gospodăriile și terenurile împotriva inundațiilor este necesară efectuarea lucrărilor de curățare și adâncire a râului Glodeanca.

Apele subterane. În prezent apele subterane se află la o adîncime de 180-220 m. Conform investigațiilor, în apele subterane din localitate este sporită concentrația de fluor (4,5-5%).

Principala problemă cu care se confruntă APL privind apele subterane din localitate este imposibilitatea folosirii acestora din cauza indicatorilor calității. Apele subterane în oraș pot fi folosite numai în scopuri tehnice.

Sursele de apă potabilă. Localitatea își îndeplinește necesitățile în apă potabilă din r.Prut prin apeductul orașenesc. Rețelele sînt noi, construite în 2013-2014. Capacitatea anuală a surselor de apă folosite pentru îndeplinirea necesităților orașului este de 534 000 m³.

În oraș, suplimentar, ca surse de apă potabilă sînt folosite cele circa 370 fîntîni (ce reprezintă 6% din numărul total de 5994 fîntîni din raion). Deoarece, tariful pentru apă în ultimii ani crește, proprietarii privați își construiesc fîntîni proprii.

Deși, gradul de acoperire a necesităților localității în apă potabilă a crescut cu 12 la sută în ultimii 5 ani, volumul de apă consumat în scopuri menajere a scăzut de la 187,3 mil. m³/an (2009) la 137,1 mil. m³/an (2013). Considerabil a scăzut și volumul de apă consumat în scopuri industriale de la 300 mil. m³/an (2009) la 30,8 mil. m³/an (2013). Diminuarea de consum se datorează reducerii activității industriale, de producere în localitate, cât și acoperirii unei cote de consum de apă din fântânile proprii.

Tabelul : Volume estimative de apă consumate anual de localitate pe parcursul ultimilor 5 ani

		mil. m ³ /an				
N d/o	Denumirea indicatorilor	2009	2010	2011	2012	2013
1.	Volumul de apă consumat în scopuri menajere	187,3	185,4	168,5	149,2	137,1
3.	Gradul de acoperire a necesităților localității în apă potabilă, %	47	49	51	55	59
4.	Volumul de apă consumat în scopuri industriale,	300	250	310	145	30,8

Sursa: Întreprinderea comunală, Primăria Glodeni, iunie, 2014

Stația de epurare. Stația de epurare în oraș este veche și aparține S.A. „Magd-Vest” (fabrică de zahar).

În prezent, locuitorii orașului și agenții economici procură apa de la S.A. „Magd-Vest”. Deseori, în legătură cu datoriile pentru servicii (de exemp. energie electrică) fabrica deconectează livrarea apei potabile, ceea ce afectează grav viața comunității.

Probleme majore cu care se confruntă localitatea în domeniul respectiv sunt: scăderea rezervelor de apă disponibile datorită schimbărilor climaterice (în anii secetoși circa 20-30 fântâni seacă complet sau se reduce drastic nivelul apei în aceste fântâni); creșterea necesităților în apă a localității și apropierea volumului de apă necesar anual față de capacitățile maxime ale surselor de apă disponibile; gradul sporit de poluare al apelor (particularitățile componenței chimice) obținute din sursele disponibile care creează dificultăți în asigurarea calității necesare a acesteia pentru consumatorii finali.

Astfel, o provocare strategică pentru localitate este independența comunității față de S.A. „Magd-Vest” în privința apei potabile.

Pentru a asigura calitatea necesară a apei potabile pentru localitate este nevoie de extinderea apeductului pe întreg teritoriul orașului și construcția unei stații moderne de pompare și epurare a apelor reziduale.

4.2.3 Clima și aerul

Clima orașului este temperată continentală. Temperatura medie anuală - + 11,1 grade C; Temperatura medie în ianuarie - -4,5 grade C; în iulie - +21,7 grade C.⁷ Precipitații anuale – 475 mm.⁸

Clima din regiune oferă posibilitatea de instalare a generatoarelor solare, deoarece în zonă se înregistrează 280-300 zile pe an însorite.

Tabelul : Factori climaterici nefavorabili în ultimii 10 ani

Denumirea indicatorilor	2003	2004	2005	2006	2007	2008	2009	2010	2011	2012	2013
Ploi cu grindina						X					
Înghețuri de primăvara									X		
Secete severe					X					X	
Inundații			X			X		X			

Conform repartiției spațiale a fenomenului de secetă or. Glodeni s-a plasat în zona secetei

⁷ Temperatura media a aerului , Biroul Național de Statistică, 2013

⁸ Enciclopedia Moldovei, 2002

moderate. Astfel, creșterea frecvenței și puterii de manifestare a factorilor climaterici de risc (secete, ploi cu grindină, înghețuri de primăvara) în ultimii 15 ani condiționează pierderi crescânde pentru agenții economici ai orașului ce activează în agricultură și, astfel, îngreunează dezvoltarea activităților economice din domeniul agricol.

4.2.4 Solurile și subsolurile

Solurile sunt principala bogăție a localității Glodeni. De prelucrarea și utilizarea eficientă a acestora depinde atât economia orașului, raionului, cât și cea națională.

Capitalul funciar al or. Glodeni ocupă o suprafață de 2187 ha. Semnificativ este faptul că, calitatea solurilor din care este constituit capitalul funciar este înaltă - 78% dintre ele sunt cernoziomuri, iar 21% sunt soluri brune și soluri cenușii. Bonitatea medie a solurilor este apreciată cu 72 baluri. Analiza denotă, că 99% din terenurile capitalului funciar pot fi folosite în scopuri agricole oferind posibilitatea atingerii unor randamente înalte de utilizare a acestora. Datele analizate ne demonstrează că or. Glodeni utilizează acest capital natural de calitate la maximum - gradele de utilizare a terenurilor respective astăzi este de 100%.

Tabelul : Ponderea tipurilor de soluri în totalul terenurilor agricole

Tipuri de soluri (agricole)	Suprafața, ha	Ponderea, %
Terenuri care pot fi utilizate în scopuri agricole, inclusiv:	2180	99
Cernoziom	1700	78
Soluri brune	280	13
Soluri cenușii	200	8
Terenuri care nu pot fi utilizate în scopuri agricole	7	1
Total capital funciar	2187	100

Solurile în orașul Glodeni sînt în majoritate cernoziomuri argilo-nisipoase levigate (78 la sută din 2180 ha), care pot fi folosite în scopuri agricole. Numai unu la sută din terenuri nu pot fi utilizate în scopuri agricole (7 ha).

Tabelul : Gradul de utilizare a terenurilor

Tipuri de soluri (+construc)	Suprafața existentă, ha	Suprafața folosită, ha	Grad de utilizare, %
Terenuri care pot fi utilizate în scopuri agricole	2180	2180	100
Terenuri care nu pot fi utilizate în scopuri agricole	941	934	99
Total capital funciar	3121	3114	99,77

Subsolul localității nu dispune de resurse naturale specifice (pietriș, nisip, lut), deaceia în preajma localității nu există cariere pentru extragerea unor zăcăminte subterane.

4.3 Planificarea spațiilor localității

4.3.1 Dezvoltarea urbanistică

Dinamica evoluției intravilanului în orașul Glodeni în perioada ultimilor cinci ani a fost una pozitivă, înregistrând o creștere nesemnificativă, dar stabilă. Astfel, din anul 2009 până în 2013, intravilanul s-a majorat de la 19,92 km² până la 20,49km², adică cu 0,5 km², ceea ce reprezintă o creștere de aproximativ 3%. Această creștere a intravilanului s-a datorat în principal utilizării unor terenuri suplimentare pentru construcția locuințelor noi, suprafața însumată a terenurilor respective constituind 0,28 km². De asemenea, în ultimii 2 ani au fost utilizate 0,2 km² de terenuri noi pentru extinderea spațiilor verzi. Este semnificativ de menționat că în anul 2013 creșterea intravilanului a avut loc și datorită utilizării unor terenuri suplimentare în mărime de 0,08 km² pentru extinderea rețelei de străzi și drumuri.

În același timp, terenurile ocupate cu obiecte industriale, fondul silvic și fondul apelor au rămas neschimbate.

Tabelul : Intravilanul și suprafețele diferitor tipuri de terenuri, km²

Denumirea indicatorilor	2009	2010	2011	2012	2013
Intravilan total, inclusiv:	19,92	20,12	20,12	20,23	20,49
Terenuri ocupate cu clădiri publice și admin., km ²	0,02	0,02	0,02	0,02	0,03
Terenuri ocupate cu fondul locativ, km ²	1,72	1,92	1,92	1,93	2,0
Spații verzi (parcuri și scuaruri) , km ²	15	15	15	15,1	15,2
Terenuri ocupate de rețeaua de străzi și drumuri, km ²	1	1	1	1	1,08
Terenuri ocupate de obiecte industriale, km ²	1,92	1,92	1,92	1,92	1,92
Terenuri cu destinație agricolă, km ²	-	-	-	-	-
Fondului silvic, km ²	0,15	0,15	0,15	0,15	0,15
Terenuri destinate fondului apelor, km ²	0,1	0,1	0,1	0,1	0,1
Alte terenuri	0,01	0,01	0,01	0,01	0,01

Sursa: Primăria orașului Glodeni, 2014

Extinderea terenurilor ocupate cu fondul locativ s-a datorat atât construcțiilor de case individuale, cât și construcțiilor de blocuri cu apartamente. Astfel, în perioada 2009-2013, au fost construite 46 case pe pământ, ceea ce a constituit în jur de 9 case anual; 2 blocuri de locuit cu un număr de 60 de apartamente în total pentru păturile socialmente vulnerabile. Construcția blocurilor locative a fost posibilă datorită creditului pe un termen de 20 de ani acordat de Banca de Dezvoltare a Consiliului Europei. În aceeași perioadă, au fost realizate investiții în domeniul construcției clădirilor folosite în afaceri. Figura 3 ne demonstrează un trend crescător în

construcția clădirilor cu destinație comercială. Construcția clădirilor pentru prestarea serviciilor descrește. Investiții în construcții industriale nu au fost realizate.

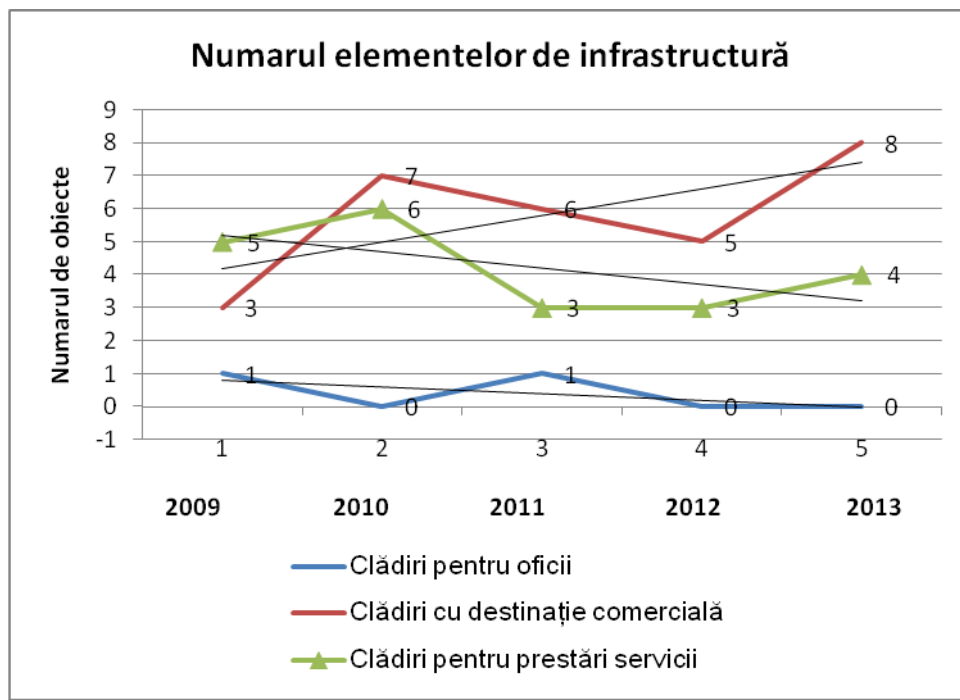


Figura 3: Construcția clădirilor utilizate în business

Investițiile alocate pentru construcția blocurilor și caselor de locuit au constituit 3,2 mil.euro. În perioada respectivă, nu au fost construite nici o clădire publică.

Autoritățile publice locale a orașului contribuie la menținerea patrimoniului local. Astfel, pe parcursul ultimilor cinci ani, au fost renovate capital mai multe clădiri administrative: Casa de Cultură, 2 școli (școala nr.3 și școala primară) prin contribuția primăriei; a fost renovat spitalul raional cu ajutorul investițiilor externe (au contribuit Consiliul Raional, Ministerul Sănătății, FISM) atrase prin proiect gestionat de Primăria Glodeni.

Din cauza resurselor bugetare limitate în Glodeni se renovează în fiecare an numai câte un bloc de locuit din fondul locativ al orașului, alocându-se în jur de 1,5 mil.lei anual.

Pentru renovarea capitală a rețelelor electrice, rețelelor de aprovizionare cu apă potabilă administrația publică locală alocă anual câte 0,5 mil.lei pentru rețelele electrice și, respectiv, câte 0,1 mil.lei pentru apeduct.

4.3.2 Descrierea topografică

O problemă majoră în dezvoltarea urbanistică a orașului este generată de faptul că,

Primăria orașului Glodeni nu dispune de nici un document de planificare urbană (PUG, PUZ și PUD). Astfel, dezvoltarea socio-economică a localității nu este corelată cu principiile, obiectivele, normele și instrumentele planificării de dezvoltare urbană. Unicul document intern în administrarea urbanistică este Regulamentul de urbanism aprobat de Consiliul local în conformitate cu care sînt atribuite terenurile pentru construcție (aprobat în 2014).

4.4 Mediul social-cultural

4.4.1 Demografa, procesul migraționist, incidența factorului sărăciei

Conform datelor Biroului Național de Statistică, la 01 ianuarie 2013, populația orașului Glodeni constituie 11,5 mii locuitori, inclusiv populația satului Stîrcea – 307 locuitori. Populația stabilă (inclusiv temporar absentă se repartizează respectiv: în localitate urbană – 97%, în localitate rurală – 3 %.

Orașul atestă o descreștere a numărului populației (în mediu cu 180 persoane anual). Ponderea persoanelor tinere în vîrstă de 18-35 ani în total populație este de 8%.⁹

Numărul familiilor înregistrate în oraș constituie 6247, inclusiv: 3% sînt familii cu mulți copii, 0,3% - familii care au copii sub tutelă/curatelă; 11 % - familii în componența cărora sînt invalizi; 7% - familii cu un singur părinte. În perioada 2009-2013, rata natalității în oraș a înregistrat o ușoară creștere (de la 7,6 la 9,0). Aceeași tendință de creștere înregistrează și rata de mortalitate (în mediu cu 0,8 p.p.).

Tabelul nn: Indicatorii demografici or. Glodeni (inclusiv s. Stîrcea)

Denumirea indicatorilor	2009	2010	2011	2012	2013
Populația stabilă din localitate, la 01 ianuarie	12500	12227	11712	11633	11595
Numărul nou-născuților	95	100	106	109	
Numărul decedaților	110	116	142	143	105
Sporul natural al populației	-1,2	-1,2	-3,6	-3,4	
Rata de natalitate	7,6	8,2	9,0	9,0	
Rata de mortalitate	8,8	9,4	12,0	12,3	
Indicile sarcinii demografice					

Sursa: Primaria or. Glodeni, 2014; BNS 2014

Cîștigul salarial mediu lunar brut al unui lucrător în Glodeni în 2013 a constituit 2755,4 lei¹⁰, ceea ce constituie 73% din indicatorul pe țară (din 3765,1 lei).¹¹

⁹ Conform formularului ”Indicatorii social-economici, care caracterizează condițiile de trai ale populației localității Glodeni la 01.01.2014”, Primaria Glodeni, 2014

¹⁰ BNS al RM, 2014, statbank.statistica.md

¹¹ Informație operativă cu privire la evoluția social - economică a Republicii Moldova în anul 2013, Guvernul RM, Ministerul Economiei, 2014

Mărimea minimului de existență în RM pentru anul 2013 a constituit în medie pe lună pentru o persoană 1612,3 lei, fiind în creștere față de anul precedent cu 6,9%. În orașul Glodeni mărimea minimului de existență pentru populația aptă de muncă constituie – 1728 lei, corespunzător – cu 7% mai mult decât minimul de existență pe țară.

Veniturile disponibile lunare ale populației pe țară pentru anul 2013 au constituit în medie pe o persoană 1681,4 lei. Cheltuielile medii lunare de consum ale populației pentru anul 2013 au constituit în medie pe o persoană 1775,8 lei.

Valoarea medie a pensiei lunare la 1 ianuarie 2014 pe țară a fost de 1020,7 lei, iar în or. Glodeni este cu 34% mai mare și constituie – 1368 lei sau 85% din minimul de existență pe țară.

În oraș asistența socială se acordă grație următoarelor servicii: asistență socială comunitară, ajutorul social, ajutorul material din Fondul Republican și local de susținere socială și asistența personală. De asistență socială sub diferite forme beneficiază 5,5% din populație.

Conform datelor oficiale ale Biroului Național de Statistică rata sărăciei absolute în 2013 a constituit 12,7%, și s-a redus comparativ cu anul 2012 cu 3.9 puncte procentuale. O persoană s-a considerat săracă dacă consumul mediu lunar a fost mai mic de 1196 lei (circa \$95) – valoarea pragului sărăciei absolute¹².

În medie, în oraș rata sărăciei absolute a constituit 4,6%, diminuându-se cu 3,6 puncte procentuale în comparație cu anul 2012.¹³

În rezultatul analizei au fost constatate următoarele probleme: 1) O mare parte a populației apte de muncă câștigă un salariu la limita minimului de existență determinat pentru aceștia; 2) O mare parte a pensionarilor din localitate primesc pensii sub nivelul minim de existență determinat pentru aceștia; 3) Nivelul nominal al salariului mediu lunar crește, pe când nivelul real al acestuia stagnează sau chiar se diminuează; 3) Nivelul nominal al pensiilor medii lunare crește, pe când nivelul real al acestora stagnează sau chiar se diminuează.

Un alt aspect al problemelor comunității ține de slaba dezvoltare în localitate a serviciilor de asistență socială ce ar influența pozitiv asupra ameliorării situației persoanelor sărace. Astfel, în localitate lipsesc centre pentru copii cu dizabilități; lipsesc servicii de zi și de plasament pentru persoanele adulte cu dereglări mentale și servicii pentru persoanele fără adăpost. Nu există cantină socială pentru persoanele vârstnice și aflate în situații de risc.

¹² **Pragul sărăciei absolute** reprezintă suma cheltuielilor totale de consum pentru produsele alimentare, bunuri nealimentare și servicii. Pragul sărăciei absolute pentru 2012 s-a obținut prin multiplicarea pragului sărăciei absolute pentru 2011 la Indicele Prețului de Consum mediu anual pentru 2012 (104.6%), în conformitate cu metodologia de calcul a pragului sărăciei.

¹³ Sărăcia în Republica Moldova 2013, Nota informativă, Ministerul Economiei al RM, 2014, p.4

4.4.2 Ocuparea populației în câmpul muncii din localitate

Pentru analiza ocupării populației în câmpul muncii din or. Glodeni s-a dorit a fi analizați indicatorii: numărul populației economic active și rata șomajului din localitate. Dar, cu părere de rău, acești indicatori nu sunt disponibili, deoarece BNS la determinarea lor în teritorii, nu stabilește eșantionul de intervievare a populației pe orașe, ci pe ansamblul raioanelor. Drept consecință la ziua de astăzi nimeni nu poate spune care este rata șomajului în orașele Republicii Moldova. De aceea, suntem nevoiți să examinăm niște indicatori nerelevanți care pot crea doar o închipuire vagă referitor la situația ocupării populației or. Glodeni în câmpul muncii.

Numărul șomerilor în Republica Moldova, estimat conform metodologiei Biroului Internațional al Muncii, la 01 ianuarie 2014 a fost de 49,3 mii. În or. Glodeni numărul de șomeri înregistrați la Agenția ocupării forței de muncă Glodeni este în descreștere și reprezintă la 01.01.2014 – 250 persoane.¹⁴ Ponderea șomerilor din oraș în total pe țară constituie – 0,5%.

Pentru a prezenta starea de lucruri privind ocuparea populației în câmpul muncii vom folosi indicatori cu relevanță scăzută din tabelul de mai jos.

Tabelul . Indicatori privind ocuparea populației în raionul Glodeni

N d/o	Denumirea indicatorilor	2009	2010	2011	2012	2013
1.	Numărul de șomeri care s-au înregistrat la Agenția ocupării forței de muncă locale.	2969	2609	1856	1111	995
2.	Numărul de locuri vacante înregistrate la AOFM locale.	438	509	407	382	444

Sursa: Primaria or. Glodeni, 2014

Dinamica numărului de șomeri înregistrați la AOFM din localitate în ultimii 5 ani relevă o descreștere a numărului de persoane ce primesc indemnizația de șomer. S-a micșorat numărul de locuri de muncă disponibile. Raportul dintre numărul de locuri de muncă disponibile și numărul de șomeri înregistrați este de 2 persoane la un loc de muncă propus (dar irelevant pentru șomer).

Principalele probleme din domeniul ocupării populației în câmpul muncii din localitate sunt nedeclararea locurilor vacante de către agenții economici; nedorința primăriei de a organiza lucrări publice; salarii mici, munca la negru.

4.4.3 Viața asociativă

Societatea civilă trebuie să organizeze și să consolideze cetățenii. O societate civilă

¹⁴ Conform formularului ”Indicatorii social-economici, care caracterizează condițiile de trai ale populației localității Glodeni la 01.01.2014”, Primaria Glodeni, 2014

sensibilă la problemele cetățenilor se poate afirma prin atragerea oamenilor în organizații bine structurate și orientate. Astfel de eforturi se înregistrează și în or. Glodeni.

În prezent în localitate activează 6 asociații obștești, printre cele mai active: A.O. "Consiliul de Tineri"; A.O."Farm Prosper", A.O."Noosfera", A.O. " Tineri pentru tineri", Asociația de părinți și pedagogi, AO „Centrul de consultanță și școlarizare în agricultură Glodeni".

Una din cele mai active asociații obștești este AO „Farm Prosper" care întrunește 330 membri. Scopul acesteia este susținerea sectorului privat agrar și promovarea reformelor economice în agricultură, prin dezvoltarea serviciilor profesioniste de informare, consultare, asistență și instruire.

În ultimii 5 ani ONG-urile au implementat circa 10 proiecte prin care au contribuit la amenajarea terenurilor pentru copii, promovarea femeilor în afaceri, desfășurarea unor activități culturale.

O tendință benefică este implicarea unui număr impunător de tineri din oraș în viața asociativă a orașului. Există un parteneriat dezvoltat între Consiliul Tinerilor local Glodeni și Consiliul Tinerilor Soroca.

În anii 2010-2012 au fost organizate 10 lucrări publice pe principii de voluntariat, la care au participat 390 cetățeni sau 3,73% din populație.

Suplimentar, în oraș funcționează un Centru pentru veteranii din Afganistan; Centrul pentru susținerea persoanelor cu tuberculoză.

Problemele menționate de membrii grupurilor de lucru în acest domeniu sînt: colaborarea insuficientă a autorităților administrației publice cu organizațiile non-guvernamentale, număr scăzut de asociații obștești (o asociație la 2000 locuitori), ritmul scăzut în activitatea ONG-urilor locale,

4.4.4 Cultura

Orașul Glodeni este una din cele mai active așezăminte culturale cu activitate permanentă a colectivelor populare. Viața culturală din or. Glodeni este susținută și organizată de mai multe instituții culturale: un cămin cultural, o școală de arte, muzică și artă plastică, 2 muzee . Căminul cultural a fost recent reparat capital.

Menținerea și susținerea activității colectivelor artistice este esențială, ele fiind pîrghia de armonizare a valorilor locale și naționale la valorile internaționale. Populația are posibilitatea să frecventeze 3 cercuri de dans: ansambluri de dans "Hora Moldovei", formație muzicală

”Haiducii”. Ansamblul de cîntec și dans polonez ”Stîrceanschie zvonecichi” (s. Stîrcea) și Ansamblul de fluierași (or. Glodeni) sînt înscrise în lista formațiunilor model a Republicii Moldova.¹⁵

Orașul Glodeni este gazda mai multor activități culturale de importanță națională și internațională. Cele mai însemnate din ele sunt: “ Cîntă de răsună lunca“ – festivalul național de muzică populară pentru copii și tineret; Festivalul Internațional”Constelația Muzicală” în cadrul căruia participă reprezentanți talentați din Glodeni, cît și de peste hotare (Romania, Ucraina).

În localitate activează 3 biblioteci și 2 filiale cu un fond de carte în descreștere (de la 121203 exemplare în 2009 la 119353 exemplare în 2013). Biblioteca centrală e conectată la Internet.

Cu toate acestea, orașul nu dispune de spațiu pentru filiala bibliotecii nr.2. Bibliotecile se confruntă cu insuficiența literaturii în limbă română; lipsa condițiilor de activitate (căldură, lumină).

Unicul cinematograful din localitate nu funcționează de mai mulți ani. Nu există nici un teatru, piesele teatrale fiind jucate în cele 2 săli de concerte ce funcționează în oraș.

O alta latură a patrimoniului cultural este activitatea meșteșugărească: împletitul în lozie, pănușă, croșetatul, țesutul. Puținii meșteri populari din Glodeni reușesc prin munca migăloasă a meșteșugăritului popular să-și asigure traiul familiei.

La promovarea valorilor culturale contribuie și Școala de Arte, care antrenează în activitățile sale peste 200 copii din localitate.

Principalele probleme din sfera culturală cu care se confruntă localitatea sunt finanțarea insuficientă a măsurilor culturale; interesul scăzut al populației față de manifestațiile culturale.

În ultimii ani a scăzut drastic numărul activităților culturale organizate și desfășurate pe teritoriul orașului, dacă în 2009 au fost organizate 111 evenimente muzicale, apoi în 2013 – numai 35 manifestații de acest gen.

Posibilități de dezvoltare a culturii în localitate în următorii 5-7 ani: deschiderea unui muzeu în localitate; implicarea bibliotecilor în programul NOVATECA; dezvoltarea parteneriatului primăriei cu orașele înfrățite în organizarea Festivalului Internațional „Constelația Muzicală”.

4.4.5 Sportul

¹⁵ Ministerul Culturii al Republicii Moldova, <http://mc.gov.md/ro/content/formatiuni-artistice-model>

În Glodeni se acordă o atenție deosebită promovării unui mod sănătos de viață. Sportul este practicat în cele 4 săli de sport funcționale (14% din sălile raionului Glodeni), 10 secții sportive de fotbal, 3 secții de volei, 7 secții de baschet, 2 secții de arte marțiale apărute în ultimii doi ani, 2 secții de trântă, 4 secții de tenis de masă și altele. Tinerii manifestă interes pentru practicarea și dezvoltarea sportului.

Pe teritoriul liceului ”V. Coroban” a fost amenajat un stadion mare, unde se ocupă cu sportul locatarii din apropiere.

Principalele probleme cu care se confruntă viața sportivă din localitate: procurarea insuficientă a inventarului sportiv; baza tehnico-materială învechită; deficit de antrenori sportivi; sălile de sport necesită reparații capitale; lipsește un Centru de resurse pentru tineret, lipsește Centrul de ghidare în carieră, lipsesc zonele de agrement; insuficiența resurselor financiare pentru organizarea competițiilor. În oraș lipsesc terenurile de tenis și nu există posibilitatea de a practica înotul deoarece nu este nici un bazin amenajat sau piscină.

4.4.6 Odihnă și divertisment

În or. Glodeni odihna și divertismentul populației reprezintă obiectul activității Departamentului tineret și sport din cadrul Primăriei.

Populația orașului și oaspeții acestuia pot vizita mai multe obiecte turistice din vecinătatea orașului, cât și locuri interesante din Glodeni, cum ar fi: Rezervația naturală „Pădurea Domnească” unde poate fi vizitată: “Zimbrăria” ; lacul relict “La Fontal”; colonia de păsări “Țara bîtlanilor”; falnicii stejari seculari.

În oraș pot fi vizitate: Biserica “Sf. Apostoli Mihail și Gavril”; Biserica “Sf. Ioan Teologul”; Biserica romano-catolică “Sf. Rozaria” din s. Stîrcea; Biserica romano-catolică “Sf. Ioan Botezătorul”.

În Glodeni funcționează două muzee: unul școlar în incinta unei instituții de învățămînt și unul comunitar ”Muzeul de Istorie și Etnografie” din s. Stîrcea.

Un Centru cultural important este și Centrul de creație a copiilor din or. Glodeni, care este cunoscut nu numai în Republica Moldova ci și peste hotarele ei.

În anul 2007 a fost reconstruit Memorialul Gloriei Ostășești sau Porțile Orașului ce a fost ridicat întru pomenirea pămîntenilor și ostașilor sovietici căzuți în cel de-al II – lea război mondial.

La 16 martie 2003 a fost dezvelit cu onoruri militare Monumentul (arhitect – Mihail Grigorișin) ridicat în memoria pămîntenilor căzuți la datorie în războiul din Afganistan și conflictul armat de pe Nistru în vara anului 1992.

Un punct de atracție și agrement este parcul orașenesc pe teritoriul căruia sînt amplasate scena de vară, ministadionul, teren amenajat pentru copii. Tot în zona parcului se află și cinematograful care nu funcționează la moment. Numărul mediu de locuitori ce frecventează anual locurile de agrement din localitate este în jur de 4500 persoane.

Rîul Glodeanca și pădurea din apropierea orașului la fel servesc la odihna locuitorilor.

Cu toate acestea, se atestă o amenajare insuficientă a locurilor publice, terenurilor de joacă pentru copii. Sunt lacune în amenajarea scuarurilor, parcurilor; număr insuficient de bănci instalate pentru comoditatea locuitorilor, iluminatul necorespunzător al străzilor și parcului.

4.4.7 Mass media

Surse de informare în or. Glodeni sînt: ziarul săptămînal „Cîmpia Glodenilor”, postul de radio național, postul de televiziune și radio local, posturile de televiziune naționale și internaționale. Majoritatea locuitorilor recepționează televiziunea prin eter: posturi naționale de televiziune (Moldova 1, Prime TV, Publica TV și alt.), precum și unele posturi din România, Federația Rusă și ale altor țări, recepționate prin intermediul antenelor parabolice.

Ziarul local ”Cîmpia Glodenilor” se editează cu tirajul de 1310 exemplare, cu o creștere 3% exemplare comparativ cu anul 2009. Ziarul reflectă activitatea autorităților publice locale, societății civile, agenților economici, precum și evenimentele desfășurate pe teritoriul orașului. Materialele sunt prezentate de cei 5 jurnaliști și 4 reporteri locali angajați.

Populația orașului beneficiază de servicii de telecomunicații moderne: televiziune prin cablu și televiziune digitală. Evenimentele organizate în oraș sînt reflectate de postul de radio local Radio Prim și televiziunea locală TV Prim. Postul de televiziune local *TV Prim* și *Radio Prim* sunt conectate la TV Regional.

Conform rezultatelor sondajului de opinie publică, mijloacele de informare a populației cele mai frecvent utilizate sunt prin intermediul TV – 60% și 40% – internetul.¹⁶

Cu toate acestea, problemele la care au atras atenția membrii grupului de lucru sunt: insuficiența emisiunilor dedicate tinerilor; spectrul redus de emisiuni de divertisment.

¹⁶ Evaluarea performanței activității APL a orașului Glodeni, USAID, PSALM, 2013

4.5 Serviciile sociale

4.5.1 Educația

Conform Raportului Dezvoltare Umană pe țară, reducerea cheltuielilor din sfera socială în Republica Moldova a avut loc pe fundalul creșterii alarmante a sărăciei, fapt ce a limitat accesul populației la serviciile educaționale și de sănătate, a dus la scăderea nivelului de protecție socială a oamenilor inapți de muncă și a celor cu venituri mici.

Totodată, dezvoltarea social-economică a orașului depinde de punerea în valoare a intelectului autohton, nivelul de școlarizare și profesionalismul cadrelor didactice.

Conform datelor Direcției Învățământ, Tineret și Sport a raionului Glodeni în oraș activează instituții de învățământ preșcolar, primar, liceal și profesional. Cadrele didactice angajate în aceste instituții sînt bine pregătite și majoritatea acestora sînt de vîrstă tînăra.

În Glodeni nu există instituții de învățământ mediu de specialitate (colegii) și nici instituții de învățământ superior sau filiale ale acestora.

Tabelul : Numărul instituțiilor din sistemul educațional al localității

Denumirea indicatorilor	2009	2010	2011	2012	2013
Instituții preșcolare	2	2	2	2	2
Instituții de învățământ primar și secundar general	4	4	4	4	3
Instituții de învățământ secundar profesional	1	1	1	1	1
Colegii	-	-	-	-	-

Sursa: Primăria or. Glodeni, 2014

Numărul de copii înmatriculați în instituțiile educaționale preșcolare și extrașcolare în anul 2012 este de 1977 în descreștere față de anul 2010 cu 3,7%.

Conform rapoartelor administrației publice locale, în localitate nu sînt înregistrați copii în vîrstă de 7-15 ani neșcolarizați.

Tabelul ... Populația sub vîrsta aptă de muncă (pînă la 16 ani)

Categoriile	la 01.01.2012			la 01.01.2013		
	or. Glodeni	s. Stîrcea	Total	or. Glodeni	s. Stîrcea	Total
Total,	1432	36	1468	1453	34	1487
0-2 ani	182	8	190	182	8	190
3-4 ani	127	6	133	105	6	111
5-6 ani	106	7	113	109	7	116
7-10 ani	198	6	204	204	6	210
11-15 ani	819	9	828	853	7	860

Pe parcursul perioadei 2009-2014, numărul copiilor din categorii social - vulnerabile și cu dizabilități s-a majorat atât în instituții preșcolare, cât și în cele extrașcolare. Conform datelor

Primăriei Glodeni în oraș sînt 669 familii care au în componența sa persoane cu dezabilități.

Pe parcursul ultimilor 5 ani, în instituțiile de învățămînt din localitate nu au fost implementate proiecte investiționale pentru renovarea acestora; nu este valorificată pe deplin capacitatea instituțiilor din sistemul educațional (circa 70 la sută).

Instituții preșcolare.

Serviciile educaționale preșcolare în orașul Glodeni sînt oferite de două instituții publice - grădinițele nr.4 și nr.5, care sînt amplasate în diferite zone ale orașului. Instituțiile preșcolare sînt asigurate cu cadre didactice, gradul de acoperire a necesarului de cadre constituie – 97%.

Tabelul : Instituții preșcolare or. Glodeni

Denumirea indicatorilor	2009	2010	2011	2012	2013
Instituții preșcolare					
- Copii	435	453	435	435	460
- Cadre didactice	34	33	33	35	34
- Copii la un cadru didactic	12,79	13,73	13,18	12,43	13,53
- Neajunsul de cadre didactice	-	-	-	2	1

Spațiile instituțiilor educaționale preșcolare din localitate sunt suficiente pentru prestarea unui serviciu calitativ. La moment capacitatea instituțională este valorificată la 72 la sută din totalul de 640 locuri.

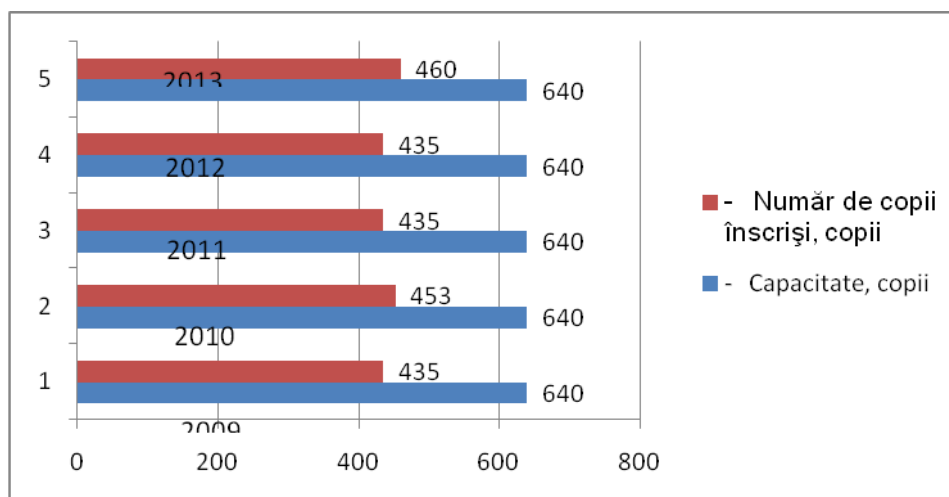


Figura : Gradul de utilizare a capacității instituțiilor preșcolare

În instituțiile preșcolare de învățămînt, ponderea cea mai mare a acoperirii cheltuielilor se efectuează din bugetul local și este în jur de 62%, celelalte cheltuieli sunt acoperite din transferuri și alte surse.

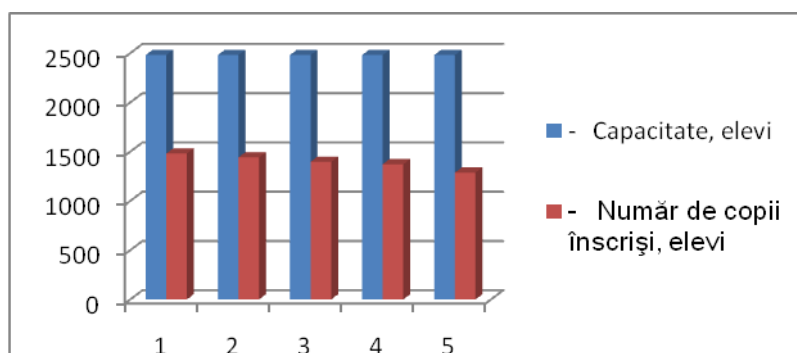
Cheltuielile de întreținere pe 1 m² în instituțiile preșcolare constituie 1,2 mii lei, iar în cele extrașcolare – 0,9 mii lei. Conform sondajului de opinie, 93% din locuitori s-au declarat

satisfăcuți de starea clădirilor preșcolare.

Instituții de învățământ primar și secundar general.

În orașul Glodeni activează 3 licee: L.T.”Lev Tolstoi”, L.T.”Dm.Cantemir”, L.T.”V.Coroban”. Autoritățile publice au reușit să mențină activitatea instituțiilor respective pe parcursul ultimilor ani, dar procesul de optimizare ce are loc în sistem s-a răsfrânt și asupra instituțiilor educaționale din oraș. În 2013 a fost sistată activitatea unei școli.

Capacitatea instituțiilor de învățământ primar și secundar general de asemenea nu este utilizată complet (circa 52 la sută).



Tabelul : Numărul copiilor și a cadrelor didactice, gradul de satisfacere a necesității în cadre didactice

Denumirea indicatorilor	2009	2010	2011	2012	2013
Instituții de învățământ primar și secundar general					
- Elevi	1482	1442	1397	1323	1287
- Cadre didactice	125	121	122	115	111
- Elevi la un cadru didactic	12	12	11	12	12

Orașul dispune de un cămin pentru elevii din localitățile rurale ce studiază în instituțiile educaționale.

Problemele cu care se confruntă instituțiile educaționale ale orașului se rezumă la: lipsa finanțelor pentru dezvoltarea activităților extracurriculare (cercurilor); lipsa mobilierului adecvat corespunzător vârstei elevilor; lipsa cantinei sociale pentru copiii din familiile social vulnerabile și creșterea numărului de copii socialvulnerabili.

Instituții de învățământ profesional

În oraș funcționează Școala de Meserii nr.17 care pregătește specialiști în construcții și

agricultură, alimentație publică de următoarele specialități: zidari, sudori, lăcătuși, bucătari, barmeni și altele. Școala de meserii este bine amenajată și dotată cu cămin.

Tabelul : Capacitatea instituțiilor de învățământ secundar profesional

Denumirea indicatorilor	2009	2010	2011	2012	2013
- Capacitate, elevi	240	240	240	240	240
- Număr de copii înscriși, elevi	130	130	131	132	130
- Grad de utilizare a capacităților, %	54,2	54,2	54,3	54,4	54,2

În instituție activează 17 cadre didactice. Pe parcursul ultimilor 5 ani s-a înregistrat o creștere a numărului de persoane angajate în instituție, raportul constituind de 8 elevi la un cadru didactic.

Instituții extrașcolare

În oraș funcționează Școala de Arte și Școala sportivă – unica în zona de nord a țării.

Lipsa suportului financiar corespunzător din ultimii ani a influențat negativ aspectul mijloacelor de învățământ. Instituțiile educaționale n-au fost modernizate și completate suficient cu material metodic-didactic, majoritatea celui existent fiind deteriorat. În cabinetele de profil lipsește literatura de specialitate, literatura de referință și cea suplimentară.

Principalele probleme legate de funcționarea sistemului educațional cu care se confruntă localitatea în ultimii 5 ani: descreșterea numărului elevilor în școli; insuficiența grupelor de creșă în grădinițele orașului; dotarea insuficientă a claselor cu materiale didactice și mobilier corespunzător (atât în cazul instituțiilor preșcolare, cât și a celor școlare); lipsa centrelor de creație a tinerilor.

4.5.2 Ocrotirea sănătății

Sistemul ocrotirii sănătății din localitate este reprezentat de Spitalul raional (cu o capacitate de 190 locuri), unde activează circa 180 persoane și Centrul de Sănătate Publică Glodeni. Necesarul de specialiști la 01.01.2014 este de 30 de persoane.

Pe parcursul anului 2013 în cadrul Centrului de Sănătate Publică Glodeni au activat 38 de angajați, inclusiv 8 medici și 15 specialiști cu studii medii de specialitate. Grație activității CSP, în oraș a fost asigurată o stabilitate epidemiologică satisfăcătoare în profilaxia maladiilor contagioase și nu au fost înregistrate îmbolnăviri în grup, fiind asigurată o mobilizare

a tuturor resurselor spre diminuarea morbidității infecțioase.

Spitalul raional este recent reparat capital. Centrul medicilor de familie, la fel, reparat și dotat cu utilaj.

În oraș activează 7 farmacii. Problema principală în acest domeniu este amplasarea neavorabilă a farmaciilor. Majoritatea sînt concepute în centrul orașului. Populația de la periferia orașului este defavorizată în acest sens.

Tabelul : Numărul de instituții de ocrotire a sănătății

Denumirea indicatorilor	2009	2010	2011	2012	2013
Numărul de spitale	1	1	1	1	1
Numărul paturilor în spitale	190	190	190	190	190
Gradul de utilizare a paturilor în spitale	320	300	306	297	312
% ponderea de utilizare	93,4	93,7	95,0	92,7	98,0
Numărul de instituții medicale de tip ambulatoriu, inclusiv:					
- proprietate publică	1	1	1	1	1
- proprietate privată	-	-	-	-	-
Număr de personal medical	180	179	180	182	178
Necesarul de personal medical	26	29	28	30	31
Număr de personal medical la 10000 locuitori	3,0	2,98	3,0	3,03	2,96

Starea de sănătate a locuitorilor este permanent monitorizată de instituțiile medicale din teritoriu. Cele mai răspândite în localitate sînt bolile aparatului respirator și bolile cardiovasculare.

Tabelul : Morbiditatea populației de diferite boli (cazuri înregistrate)

	2009	2010	2011	2012	2013
Boli cardiovasculare	1189	1154	1348	1303	1392
Cancer	56	55	45	23	51
Boli ale aparatului respirator	1649	1545	1716	1399	1528
Boli ale aparatului digestiv, inclusiv	697	758	812	636	637
Hepatice	253	295	285	188	213
Traume, otrăviri și alte consecințe ale cauzelor externe	667	685	633	671	686
Narcomani	27	25	24	22	20
Alcoolici	874	826	774	752	735
Tuberculoza	84	65	70	52	47
SIDA	67	77	85	89	89

Dinamica indicatorilor cantitativi ce descriu nivelul de morbiditatea populației de diferite boli în localitate relevă prezența unui proces stabil. Cu toate acestea, pe unele maladii se constată o creștere a numărului de bolnavi: bolile cardio-vasculare, traume, otrăviri. O situație

îngrijorătoare denotă majorarea numărului persoanelor bolnave de SIDA.

În dinamica multianuală a hepatitelor B, C și D se menține tendința de diminuare, fiind condiționată de lipsa cazurilor de boală printre copii și contingentele de risc imunizate. Pe parcursul anului 2013 s-au înregistrat 7 cazuri de hepatită virală (4 cazuri HVB și 3 cazuri HVC).

Spre regret, în ultimii trei ani indicii ce caracterizează starea de sănătate a copiilor poartă un caracter negativ. Bunăoară, indicii morbidității infecțioase la preșcolari au crescut de la 46% pînă la 74,6%, iar la elevi - de la 15,1% la 36,0%. La un nivel înalt se menține morbiditatea cronică la elevi, atingînd 110 promile (2011 – 91,4 promile). Sănătatea copiilor este influențată și de factorul nutrițional și, spre regret, alimentația copiilor din școli și grădinițe rămîne și în continuare să fie deficitară și dezechilibrată. Din numărul total de îmbolnăviri prin maladiile sîngelui, cota anemiilor ferodifictare constituie la elevi – 97,4%, la preșcolari – 97,5%. Din numărul cazurilor înregistrate prin maladiile sistemului endocrin, obezitatea la elevi constituie – 72% (2012 – 62,5%); afecțiunile tireoidiene, legate de carența de iod – 20%; maladiile cronice ale sistemului digestiv înregistrate la elevi constituie – 71,5%, (2012 - 63,3%).

O problemă majoră pentru sănătatea publică este sănătatea orală a copiilor și adolescenților, 39 la sută o constituie ponderea elevilor cu carie dentară.

În perioada anilor 2010 - 2013 indicele sănătății la elevi a constituit 44%, iar la preșcolari 48%. Se atestă o tendință de creștere a morbidității (îmbolnăvirii) generale la elevi de la 434,0 la 465,5 de cazuri la 1000 de copii, predominante fiind maladiile sistemului respirator, bolile ochiului, maladiile sistemului nervos și cele infecțioase.

Preșcolarii suferă frecvent de maladii ale sistemului respirator, maladii infecțioase, boli ale sîngelui, ale sistemului digestiv.

Factorii de risc, ce condiționează nivelul de morbiditate la copii, sunt: nerespectarea microclimatului în sălile de studii în perioada rece a anului, factorul ocupațional, tensionarea neuro-psihologică crescîndă a copiilor, nivelul scăzut al instruirii igienice a copiilor, alimentația neechilibrată, calitatea apei potabile etc.

Pe parcursul anilor 2009-2013 a crescut semnificativ numărul persoanelor încadrate în sistemul asigurărilor obligatorii de asistență medicală în oraș, atingîng cota de 8466 persoane (3641 bărbați, 4825 femei).

Principalele probleme legate de ocrotirea sănătății cu care se confruntă localitatea în ultimii 5 ani: finanțare insuficientă; baza tehnico-materială precară (echipamente, utilaj); lipsa specialiștilor și a aparatajelor speciale necesare; lipsa serviciilor de reanimare; lipsa pantelor de acces pentru persoanele cu dizabilități; condiții sanitare nesatisfăcătoare; amplasarea necorespunzătoare a farmaciilor; alimentarea insuficientă cu apă potabilă, care pune în

dificultate afit populația, cât și instituțiile medicale.

Dezvoltarea și îmbunătățirea sistemului de ocrotire a sănătății din localitate, precum și sporirea nivelului de calitate a serviciilor medicale prestate în următorii 5-7 ani poate fi realizată prin: reconstrucția Spitalului raional Glodeni; dotarea cu utilaj modern a bazei tehnico-materiale a instituțiilor medicale sanitare publice; atragerea tinerilor specialiști prin salarii decente, acordarea spațiului locativ tinerilor specialiști, renovarea și modificarea infrastructurii orașului.

4.5.3 Asigurarea cu locuințe și facilități de confort

Mărimea fondului localitiv al orașului constituie 66,863 mii m². Asigurarea populației cu locuințe este de 5,77m²/1 locuitor. Fondul locativ este privatizat la 90 %. Pentru ajutorarea familiilor în oraș au fost construite locuințe sociale pentru tinerii specialiști și pentru persoanele social-vulnerabile.

Complementar, în oraș funcționează un Centrul de plasament temporar cu o capacitate 12 locuri pentru 6 luni și Centru de plasament de zi cu o capacitate de 40 locuri.

În ultimii ani, în localitate a crescut numărul caselor părăsite – 42 case. Suprafața spațiului părăsit mai mult de un an este de 2340m².

Principala problemă legată de asigurarea cu locuințe și confort cu care se confruntă Primăria în ultimii 5 ani este lipsa Asociațiilor de proprietari pentru gestiunea fondului locativ.

Formarea asociațiilor de locatari va contribui la solutionarea mai rapidă și eficientă a problemelor.

Localitatea dispune de 3 cimitire parțial amenajate. Problema prezentă: nu sînt delimitate și îngrăditete teritoriile cimitirelor.

4.6 Dezvoltarea economică

4.6.1 Privire de ansamblu

Dezvoltarea economică a orașului constituie sursa de dezvoltare pentru toate celelalte domenii a orașului. Consiliul orașenesc Glodeni a întreprins și continuă să întreprindă un șir de măsuri organizatorice privind redresarea situației social – economice din oraș, asigurând ritmuri relative de creștere economică, ceea ce permite soluționarea treptată a problemelor sociale.

Asupra dezvoltării economice influențează pozitiv amplasarea favorabilă a localității la 50 km de la frontieră și la 40 km de la Zona Economică Liberă Bălți.

Dacă în raionul Glodeni la situația din 01.01.2013 activau 7049 întreprinderi, dintre

care întreprinderi cu proprietate privată - 6793, publică – 249, apoi în orașul Glodeni activează 207 întreprinderi cu proprietate privată și 4 – cu proprietate publică.

Ramurile principale de activitate în orașul Glodeni sunt agricultura, industria prelucrătoare, industria de construcție și comerțul.

La data de 01.01.2014 economia orașului înregistrează, conform formei organizatorico-juridice: 2 Întreprinderi cu capital mixt; 41 Societăți cu Răspundere Limitată (în creștere cu 6 întreprinderi față de anul 2011); 4 Societăți pe Acțiuni; 75 Gospodării Țărănești; 133 Întreprinderi Individuale (în creștere cu 7 unități comparativ cu 2011). În teritoriu nu este înregistrată nici o întreprindere cu capital străin sau cooperativă agricolă.

De asemenea în oraș există un hotel, 29 unități de comerț cu amănuntul, 2 piețe, 10 unități de deservire socială, 4 filiale ale băncilor comerciale (*BC"Banca de Economii"SA, filiala nr.29 Glodeni; BC"Moldova-Agroindbank"SA, filiala Glodeni; BC"Banca Socială"SA, filiala „Fălești”, Reprezentanța nr.64 Glodeni; BC"FinComBank"S.A., fil.nr.9*), o filială a companiilor de asigurare și 5 centre de consultanță juridică.

Conform datelor Primăriei Glodeni, cele mai dezvoltate în localitate sunt întreprinderile de comerț și servicii care înregistrează un număr de 177 întreprinderi (2013) și în ultimii cinci ani mențin o tendință de creștere numerică cu 3 % anual. Preponderent formă organizatorico-juridică a acestora este *Întreprinderea Individuală*. Populația menționează funcționarea bună a întreprinderilor din sfera de deservire, cum ar fi magazinele, cizmăriile, frezăriile. Volumul vânzărilor înregistrate în domeniul comerțului și serviciilor este de 232.1 mln.lei (2013) și manifestă un trend crescător începând cu anul 2009.

O influență benefică asupra dezvoltării economice a orașului o are prezența întreprinderilor cu capital mixt (întreprinderea de confecții). ICS „Exel Manufacturing” SRL, orașul Glodeni, întreprindere româno-engleză cu 120 de salariați și valoarea mărfurilor exportate - 7 mln de lei.

Volumul vinzarilor totale a agenților economici din localitate pentru anul 2013 constituie 296,8 mln.lei cu 41% mai mult decât în 2009.

O sporire considerabilă este înregistrată în domeniul comerțului și serviciilor.

Tabelul : Volumul vânzărilor totale a agenților economici

		mln. lei				
N d/o	Denumirea indicatorilor	2009	2010	2011	2012	2013
1.	Volumul vinzarilor totale a agenților economici din localitate, inclusiv pe activități:	210,9	343,6	274,5	234,2	296,8

	- Comerț si servicii	103,3	73,8	177,4	155,0	232,1
	- Industrie	69,0	219,0	27,2	15,8	5,4
	- Agricultură, economia vînatului, silvicultură și piscicultură	11,7	25,2	33,4	31,8	34,4
	- Transporturi si comunicatii	0,4	2,5	3,7	1,9	2,6
	- Construcții	14,7	6,4	21,4	18,9	18,4
	- Hoteluri si restaurante	0,5	1,4	1,3	1,2	1,9
	- Alte sectoare	11,8	15,3	10,1	9,6	2,1
2.	Investiții locale în capital fix, inclusiv:	11,2	15	5,6	14,3	3,1
	- Comerț si servicii					
	- Industrie					
	- Agricultură, economia vînatului, silvicultură și piscicultură					
	- Transporturi si comunicatii	-	-	1,8	1,6	-
	- Hoteluri si restaurante					
	- Alte sectoare	11,2	15	3,8	12,7	1,2

Dinamica volumului vânzătorilor în comerț și servicii relevă o creștere favorabilă a domeniului (de la 103,3 mln lei în 2009 la 232,1 mil lei în 2013)

Tabelul : Ponderile volumelor vinzarilor care revin principalelor ramuri economice în volumul total al vânzătorilor

Denumirea indicatorului	2009	2010	2011	2012	2013
Volumul total al vinzarilor	100%	100%	100%	100%	100%
Comerț și servicii	48,9	21,2	64,6	66,2	78,3
Industrie	32,7	63,7	10,1	6,8	1,8
Agricultură, economia vînatului, silvicultură și piscicultură	5,5	7,3	12,2	13,7	11,5
Construcții	7,0	1,8	7,8	8,1	6,2
Hoteluri si restaurante	0,1	0,1	0,1	0,2	0,1
Transporturi si comunicatii	0,2	0,7	1,3	1,0	1,0
Altele	5,6	5,0	3,9	4,0	0,1

Cu referire la celelalte ramuri economice a orașului Glodeni în ultimii 5 ani se evidențiază o descreștere masivă a volumului de vânzări, mai ales în industrie.

4.6.2 Industria

În oraș funcționează 12 întreprinderi industriale: două mori, o oloiniță, două brutării, șapte întreprinderi din industria alimentară și a băuturilor, o întreprindere din industria ușoară.

Cei mai reprezentativi agenți economici, cifra de afaceri ale cărora depășește 10 mln lei, sunt:.

- fabrica de zahăr – SRL ” Magtvest “ (fosta SA “Glodeni zahăr”), cu o capacitate de prelucrare în 24 ore a 3 mii tone de sfeclă de zahăr, zahărul fabricat este cel mai calitativ din Republica Moldova;

- fabrica de pâine CP “Panifcoop” Glodeni, produce 500-550 tone de produse de panificație pe an; include în sine: combinatul de panificație, un restaurant și un magazin;
- fabrică de prelucrare a cărnii – SRL “Negmat Com”, cu un volum anual de vânzări pînă la 10 mln lei;
- SA “Tutun CTC “Glodeni care achiziționează anual pînă la 1500 tone de tutun verde, inclusiv de producere proprie pînă la 900 tone, colectează anual circa 230-240 tone de tutun uscat din care: 120-130 tone de producție proprie.

Activitatea agenților economici a fost influențată de starea generală de declin a economiei. Astfel, valoarea producției industriale fabricate în oraș s-a micșorat considerabil, de la 214,1 mln lei în 2010 la 19,9 mln lei în 2013.

mil. lei						
N d/o	Denumirea indicatorilor	2009	2010	2011	2012	2013
1.	Volumul vânzărilor agenților economici din industria locală	69,0	219,0	27,2	15,8	5,4
2.	Valoarea producției industriale fabricate	66,8	214,1	54,4	59,5	19,9
6.	Numarul agentilor economici activi din industria locală locala (CA > 10 mil. lei)	4	4	4	4	4

Un domeniu nou valorificat de agenții economici din Glodeni este diversificarea resurselor energetice (se înregistrează agenți economici care produc bricheți).

În domeniul construcțiilor își desfășoară activitatea 3 întreprinderi. Volumul vânzărilor din domeniu este de 18,4 mln. lei ceea ce reprezintă 6,2% din volumul total de vânzări pe oraș. Pe parcursul ultimilor cinci ani domeniul dat menține o creștere de 9 la sută.

Probleme înregistrate în domeniu:

Diminuarea volumului producției și vânzărilor agenților economici. Activitatea de producere este anevoiasă și cu multe obstacole, nu există mecanisme de facilitare a activităților antreprenoriale.

Deteriorarea completă a Fabricii de uleiuri eterice, care pe timpul sovietic era un contribuabil important la bugetul public.

Una din problemele majore este nivelul scăzut de implicare a agenților economici locali în proiecte investiționale. În anul 2013 numai 3 agenți locali au fost înregistrați în Profilul Investițional al Regiunii de Dezvoltare Nord: SRL Agdav (producerea culturilor agricole și servicii de consultanță), SRL Licorent-Agro (creșterea culturilor agricole, comercializarea produselor de uz fitosanitar), Cooperativa Panicoop (producerea și realizarea produselor de panificație),

Pentru ameliorarea situației în domeniu este necesară: dezvoltarea sectorului industrial și al celui al serviciilor; atragerea investițiilor interne și externe, restructurarea și modernizarea întreprinderilor; extinderea exporturilor și importului; îmbunătățirea managementului și administrarea eficientă a proprietății; dezvoltarea colaborării agenților economici locali cu cei europeni; susținerea tinerilor în inițierea și dezvoltarea afacerilor.

4.6.3 Agricultură, silvicultură și piscicultură.

Ramura de bază a economiei în Republica Moldova o constituie agricultura. Terenurilor cu destinație agricolă le revine 74,7 la sută din suprafața totală a raionului.

Orașul Glodeni este un centru de prelucrare a producției agricole din raion. Regiunea este specializată în creșterea culturilor cerealiere, fructelor, legumelor, tutunului, sfecelei de zahăr.

Dacă în raionul Glodeni, în sectorul agrar își desfășoară activitatea 5 cooperative agricole cu o suprafață de 2523 ha, în orașul Glodeni nu este înregistrată nici o cooperativă agricolă, agenții economici preferând forma organizatorico – juridică de SRL.

În oraș este foarte bine dezvoltat sectorul agrar. Pe parcursul mai multor ani neschimbat activează 3 întreprinderi cu profil agricol ce prelucrează și cultivă cereale, culturi tehnice, livezi și legumării. 100% din pământuri arabile sunt prelucrate. Volumul vânzărilor agenților economici din agricultură înregistrează o creștere constantă.

Un domeniu în creștere este apicultura și piscicultura (bazinele acvatice sînt arendate pentru creșterea peștelui).

Un aspect pozitiv înregistrat este dezvoltarea serviciilor de consultanță în domeniul agriculturii. Activează eficient Centrul de Școlarizare ACSA.

mil. lei						
N d/o	Denumirea indicatorilor	2009	2010	2011	2012	2013
1.	Volumul vânzărilor agenților economici din agricultură	11,7	25,2	33,4	31,8	34,4
6.	Numarul agenților economici activi din ramura agricolă locală (CA > 15 mil. lei)	3	3	3	3	3

Cu toate acestea, în ultimii 5 ani nu s-au făcut investiții majore în domeniul agriculturii pentru irigarea și sporirea fertilității solului, tehnologizarea proceselor agricole.

Principalele probleme legate de dezvoltarea ramurei cu care se confruntă localitatea în ultimii 5 ani: nu există infrastructură de afaceri în domeniu; lipsa pieței de desfacere a producției

agricole; lipsa unei piețe agricole amenajate; lipsesc parteneriate public private; lipsa depozitelor amenajate pentru păstrarea producției; lipsa întreprinderilor de prelucrare a producției agricole. Subvenționarea în agricultură nu este la nivelul așteptărilor. Prețurile la motorină, la tehnica performantă sunt foarte mari. Cea mai mare cantitate de motorină din Republica Moldova este procurată de agenții economici din agricultură. Prețul de procurare a motorinei influențează direct asupra sinecostului producției agricole.

Asociațiile de producători existente nu-și valorifică pe deplin potențialul.

În oraș lipsește un centru de consultare în zootehnie și agrotehnie. Nu există sistem de informare privind oportunitățile de dezvoltare. Colaborarea între Primărie și agenții economici este nesatisfăcătoare. Deseori, condițiilor contractuale dintre agenții economici și populație nu se respectă.

4.6.4 Comerț și servicii

Trendul indicatorilor ce caracterizează dezvoltarea sferei comerțului din localitate este crescător. În 2013 volumul vânzărilor agenților economici din domeniul comerțului a crescut de 2 ori în comparație cu 2009.

Tabelul : Dinamica indicatorilor din domeniul comerțului

						mln. lei
N d/o	Denumirea indicatorilor	2009	2010	2011	2012	2013
1.	Volumul vânzărilor agenților economci din sfera comerțului	103,3	73,8	166,5	144,0	223,4
2.	Numarul agentilor economici activi din sfera comerțului (CA > 15 mil. lei)	2	2	2	2	3

Dinamica indicatorilor în domeniul prestării serviciilor în ultimii 5 ani denotă prezența unei creșteri ne semnificative în 2010-2012 și o descreștere bruscă începând cu 2013.

Tabelul : Dinamica indicatorilor din domeniul serviciilor

						mln. lei
N d/o	Denumirea indicatorilor	2009	2010	2011	2012	2013
1.	Volumul vânzărilor agenților economci prestatori de servicii, inclusiv:	7,7	9,8	10,9	11,0	8,7
	- Servicii de transport	0,4	2,5	3,7	1,9	2,1

4.6.5 Turism

Orașul Glodeni constituie poate constitui un punct de atracție turistică, dar este foarte puțin valorificat. În localitate funcționează numai un mini - hotel Sharm cu 9 camere. Hotelul are șapte odăi pentru 2 persoane, una pentru 3 persoane și un număr "Lux". Toate odăile sunt dotate cu mobilă comodă și modernă.

Toate odăile sunt conectate la televiziunea prin satelit, au grup sanitar și duș separat, iar numărul "Lux" este dotat cu mini-bar și aer condiționat. În hotel funcționează un restaurant de 200 locuri.

Pe parcursul ultimilor 5 ani nu au fost alocate investiții în dezvoltarea turismului.

Trasee turistice ce pornesc din Glodeni pot fi organizate în baza acelor obiecte turistice de valoare națională ce se află în raza de 50 km de oraș.

Tabelul : Descrierea obiectivelor turistice atractive din zonă

N d/o	Denumirea obiectivului turistic	Descrierea succinta a obiectivului turistic și în ce constă atractivitatea acestuia pentru turiști
1.	Obiecte arhiologice timpurii	La sud de oraș, este o vatră de sat din eneolitic (mileniul III î.Hr.), avînd o vechime de peste 5000 de ani. În partea de sud-vest a localității este o vatră de sat din epoca romana tîrzie care a existat pînă la navalirea hunilor în anul 376. Pe vatra fostului sat au fost identificate grămezi de lut ars, diferite obiecte casnice din epoca romană (sec. II-IV). Aici au staționat și unele cete de nomazi, veniți din stepele asiatice. În această ordine de idei sînt concludente cele cîteva movile funerare în care au fost înmormîntați nomazii. ¹⁷
2.	Reciful fosil Butești.	La sud – est de satul Butești, pe o suprafață de 110 ha, rîulețul Camenca sapă un defileu pitoresc prin șirul de toltre. Corpul recifului de la Butești este calcaros, fiind format din schelete de corali, moluște, litotaniei, alge marine. Stîncă este străpunsă de grote și peșteri care au servit drept adăpost pentru animale în perioada glaciară și pentru om în perioada preistorică. În ele au fost depistate rămășițe fosile de urși de cavernă, tigri, lei, rinoceri, mamuți și zimbri, iar în unele - și vestigiile ale culturii paleolitice.
3.	Stîncă Mare	„ Stîncă Mare ” este cel mai sudic recif reprezentativ din Brîul coralier al Prutului de Mijloc. Este situat la sud de satul Cobani, avînd o lungime de peste o mie de metri, lățimea de o sută de metri și înălțimea relativă de 40 de metri.
4.	Rezervația Pădurea Domnească	<u>Rezervația “Pădurea Domnească”</u> , cu o suprafață de 6032 ha, dintre care 3054 ha sunt păduri. Rezervația a fost

¹⁷ Hîncu Ion, Vetre Strămoșești din Republica Moldova, Chișinău, Știința, 2003, p. 508

		<p>fondată în anul 1993 și are menirea de a proteja una dintre cele mai valoroase și bătrâne păduri de luncă din Europa. În Rezervație se întâlnesc în total 159 de specii de păsări, dintre care numai 52 sînt migratoare, iar 107 sînt sedentare. Rezervația are un rol important și pentru că aici e arealul unor asemenea specii rare precum (barza neagră, viesparul, acvila, bîtlanul galben, lebăda, egreta mare, lopătarul etc.).</p>
5	<u>Lacul relict „La Fontal”</u>	<p>este o adevărată perlă acvatică în coroana Prutului, cu suprafața de peste 23 ha. Specificul său constă în faptul că este alimentat de cîteva izvoare ascendente, rare în Moldova, a căror apă are un grad mare de mineralizare. În prezent, aproximativ 85% din suprafața lacului este acoperită de vegetație acvatică, stufăriș, păpuriș și reprezintă un loc ideal pentru dezvoltarea amfibienilor, reptilelor, păsărilor de baltă și a mamiferelor acvatice;</p>
6.	Sute de movile	<p>Atracție de interes arheologic. „Suta de Movile,” - localizată între localitățile Braniște și Cobani (r-nul Glodeni - Rîșcani), care, reprezintă o porțiune a teraselor rîului Prut. Prima atestare documentară a acestui peizaj o găsim în anul 1716, în cunoscuta lucrare Descrierea Moldovei, a lui Dimitrie Cantemir, care îl numește „Centum monticulli”. ” Suta de Movile „reprezintă un relief accidentat cu peste 3500 de movile, care rămîn deocamdată o enigmă. Mormanele de pămînt sunt de diferite forme și dimensiuni, fiind așezate într-o ordine stranie față de obișnuitul hazard al naturii.</p>
7	Țara bîtlanilor	<p>o colonie unică de peste 1000 de exemplare de păsări de baltă care cuibăresc pe stejari;</p>
8	<u>„Stejarii seculari”-</u>	<p>Cronicarii verzi a istoriei noastre, care se află pe teritoriul Rezervației , în apropierea satului Moara Domnească. Reprezintă cîteva parcele cu o suprafață totală de 108 ha cu stejari seculari, ce depășesc vîrsta de 200-250 de ani, unii dintre ei atingînd și recordul de 30-35 de metri. Nicăieri în Moldova nu poate fi întîlnită o asemenea grupare de arbori seculari, care ne mărturisesc elocvent istoria naturii acestui meleag și faima de odinioară a pădurilor noastre.</p>
9.	<u>Biserica din lemn</u>	<p>Localitatea Limbenii Vechi. Biserica din lemn, a cărei construcție a fost finisată în anul 1743. Monument de categorie națională.</p>
10.	<u>Biserica ”Intrarea Maicii Domnului”</u>	<p>Localitatea Balatina, atestată documentar la 19 iunie 1429, este situată în partea de Vest a raionului , la 18 km de Glodeni. Biserica de lemn “Intrarea Maicii Domnului” a fost construită în anul 1837 și finisată un an mai tîrziu, la care era preot Vasile Scalețchi. Biserica are forma unei corăbii. Intrarea se face prin partea de amiază, pe scări. Clopotnița se află pe nartex. La intrare, deasupra ușii, este inscripționat “Cu vrerea lui Mihai Ivanovici Bodarev, 1849”. Monument de categorie națională.</p>

În localitate nu sînt înregistrate agenții turistice active.

Principalele probleme legate de dezvoltarea turismului cu care se confruntă localitatea în ultimii 5 ani: lipsesc parteneriate public private în domeniul promovării turismului; infrastructură slab dezvoltată de servicii hoteliere și turistice.

Pentru intensificarea dezvoltării ramurii din localitate în următorii 5-7 ani se dorește: includerea orașului Glodeni în traseele turistice republicane și raionale; colaborarea cu ONG-uri pentru accesarea fondurilor pentru dezvoltarea domeniului turismului; colaborarea mai intensă cu ADR NORD în domeniul dezvoltării infrastructurii, elaborarea un ghid turistic pentru localitate.

4.6.6 Gestionarea activelor

Activele primăriei orașului Glodeni includ edificiile instituțiilor publice, construcții speciale, instalații de transmitere, mașini și utilaje, inventar, alte mijloace fixe.

Analiza denotă că, Primăria Glodeni nu este fondatoare a unor S.A. și nu a procurat acțiuni a unor societăți pe acțiuni în ultimii cinci ani, nu posedă depozite în instituțiile bancare.

4.7. Infrastructura

4.7.1 Rețeaua de transport

Drumuri.

Orașul este înconjurat de un inel automobilistic, intersectat de cel puțin 5 traseuri auto – dinspre Rîșcani, Bălți, Fălești, Moara Domnească, Costești și încă câteva drumuri secundare. Toate drumurile se conectează în centrul orașului. Lungimea totală a drumurilor locale este de 55 km. Lungimea drumurilor cu acoperire rigidă este de 44 km, din care reparate sau construite în ultimii 5 ani 30 km. De exemplu, în 2012 cu suportul FISM au fost renovate 1,8 km de drum (2,5 mln lei). Partea carosabilă a străzilor nu a fost reparată de mai bine de 15 ani.

Localitatea este accesibilă pentru investitori deoarece se află la o distanță rezonabilă de Aeroportul Internațional Bălți (Levădeni); Aeroportul Internațional Liber Mărculești; Aeroportul Chișinău.

De întreținerea drumurilor se ocupă Societatea pe Acțiuni "Drumuri Glodeni", care deservește 235,5 km de drum auto comun, dintre care 72,62 km de importanță națională și 162,88 km de însemnătate locală.

Orașul Glodeni are legătură feroviara cu or. Bălți prin tronsonul de cale ferată. Serviciul

de bază oferit de stația din Glodeni este transportul de mărfuri .

Transport rutier.

Rolul principal în asigurarea serviciilor de transport revine transportului auto, care asigură cele mai importante legături economice cu localitățile Republicii Moldova.

În anul 2011 au fost instituite 3 rute locale deservite de o întreprindere privată. Numărul unităților de transport public funcționale la nivelul întregii comunități este de 4 unități cu o vechime de 6-15 ani. Capacitatea unităților de transport este de 70 locuri și se efectuează 8 curse.

În ansamblu, populația este mulțumită de serviciile de transport în comun de care beneficiază la moment. Cel mai apreciat aspect s-a dovedit a fi *amabilitatea conducătorilor auto*, iar cel mai nesatisfăcuți s-au declarat față de *regularitatea și frecvența efectuării curselor*.

Conform sondajului de opinie realizat de Primărie, peste 64% din populația localității au afirmat că transportul public este suficient.

În oraș sînt deservite 2 rute internaționale: Glodeni-Moscova (Federația Rusă), Glodeni (Moldova) – Roma (Italia).

La nivel local nu există o strategie de dezvoltare a transportului public sau oferte investiționale în acest domeniu. Localitatea nu dispune de piste pentru bicicliști amenajate sau pe plan de amenajare.

Primăria are la dispoziție un autoturism pe benzină. În viitor, se dorește dotarea cu vehicule performante cu consum redus de carburant și emisii scăzute de GES.

Iluminatul stradal. Sistemul de iluminat public stradal din orașul Glodeni a fost reabilitat în anul 2013. În prezent acoperă în procent de 40% necesarul de iluminat al orașului. Au fost instalate 130 lampi cu tehnologie LED, care s-au adăugat lămpilor existente (24 lămpi cu vapori de sodiu de înaltă presiune și 20 LCF).

În viitorul apropiat, Primăria orașului își propune să reabiliteze în totalitate sistemul de iluminat public, ceea ce presupune instalarea a aproximativ 250 de lămpi de iluminat stradal (120 lămpi pe străzi principale și 130 lămpi pe străzi secundare), accentul fiind pus pe utilizarea tehnologiei LED.

Această acțiune va conduce la un consum suplimentar de electricitate la nivelul orașului.

Parcări publice. Pe domeniul public sunt amenajate 40 locuri de parcare de către 15 agenți economici, ceea ce reprezintă un număr insuficient de parcări raportate la necesități.

Probleme majore ce necesită soluționare rapidă sînt: gradul înalt de degradare a stațiilor de așteptare a transportului public; lipsa pistelor pentru bicicliști amenajate sau pe plan de amenajare; 85% din lungimea totală a drumurilor din localitate necesită renovare; insuficiența parcărilor publice amenajate pentru transportul privat.

4.7.2 Rețeaua de alimentare cu apă și canalizare

Apa joacă un rol central pentru dezvoltare. Contribuția serviciilor de aprovizionare cu apă și canalizare la dezvoltare este cu mult mai vastă decât impactul acestora asupra bunăstării gospodăriilor populației. Apa constituie un factor cheie al producției industriale, al generării energiei și al agriculturii. Apa susține mediul ambiant, iată de ce nu doar cantitatea de apă disponibilă este de o importanță majoră, ci și calitatea ei, adecvarea pentru utilizarea propusă.

Lungimea rețelelor de aprovizionare cu apă în orașul Glodeni este de **39,4 km** și nu a înregistrat creștere în ultimii trei ani. Rețelele de apeduct asigură cu apă 2289 gospodării, ponderea locuințelor conectate la rețeaua centrală de apeduct este de 46% și în ultimii 3 ani aceasta nu s-a extins (4957 case)¹⁸. În 2013-2014 au fost renovate 12,8 km de rețea de aprovizionare cu apă potabilă.

Rezultatele controalelor de calitate efectuate arată corespunderea calității cu standardele prestabilite. În anii 2009-2011, în mediu au fost efectuate 14 controale, în toate cazurile calitatea apei a corespuns normelor sanitare. 98% din gospodării sunt conectate la apeduct în baza unui contract încheiat între furnizor și beneficiar.

În cazul serviciului de aprovizionare cu apă, toate gospodăriile beneficiază de acest serviciu pe parcursul a 7 zile pe săptămână, iar 72% din populație au acces la apă curentă mai mult de 19 ore pe zi.

În perioada 2010-2012 au fost înregistrate în mediu 10 avarii, durata medie a unei intervenții fiind de 3 zile, au fost înregistrate în mediu 17 reclamații privind prestarea serviciului de aprovizionare cu apă. Conform sondajului de opinie, peste 85% din populația localității sunt satisfăcuți de calitatea serviciului.¹⁹

Orașul dispune de rețea centralizată de canalizare. Lungimea totală a rețelelor de canalizare este de 18,2 km și nu s-a extins în ultimii trei ani. Ponderea locuințelor conectate la rețeaua centrală de canalizare (1988) este de 40%, numărul acestora majorându-se cu 0,3% în ultimii 3 ani.

¹⁸ **Evaluarea performanței activității APL a orașului Glodeni**, Raportul reflectă performanța activității autorităților publice locale ale orașului Glodeni pe domeniile de evaluare conform Metodologiei de evaluare a performanței (MPI) la data de 1 decembrie 2013, p.19

¹⁹ Ibidem

În localitate este 1 stație de epurare funcțională din 1976. Stația necesită reparații, dotări și modernizări urgente.

Investițiile capitale în domeniul rețelei de apeduct în perioada 2010-2013 nu au fost realizate.

Orașul dispune de rețea centralizată de canalizare. Lungimea totală a rețelelor de canalizare este de 18,2 km și nu s-a extins în ultimii trei ani. Ponderea locuințelor conectate la rețeaua centrală de canalizare (1988 gospodării) este de 40%, numărul acestora majorându-se cu 0,3% în ultimii 3 ani.

Pe parcursul anilor 2010-2012 au fost atestate în mediu 16 cazuri de reclamare a serviciului de canalizare. Durata medie de intervenție în caz de avarie a rețelei de canalizare este mai mică de 3 zile. Conform sondajului de opinie, peste 96% din populația localității sunt satisfăcuți de calitatea serviciului. Investițiile capitale în domeniul rețelei centralizate de canalizare în perioada 2009 – 2011 nu au fost efectuate.

4.7.3 Rețele energetice, eficiența consumului de energie, utilizarea energiei regenerabile

Actualmente, administrația publică locală Glodeni are preocupări în domeniul energiei, fiind interesată în special de introducerea măsurilor de creștere a eficienței energetice.

Alimentarea cu energie electrică se face din Sistemul Energetic Național prin intermediul întreprinderii de distribuție “RED Nord”.

Principalele surse regenerabile de energie disponibile sunt energia solară (conform datelor BNS mai mult de 280 zile cu soare) și biomasa (în rezultatul producerii agricole, fondului forestier).

În transporturile aferente locuitorilor este utilizată benzina, motorina, gazul lichefiat.

Eficiența energetică și utilizarea resurselor energetice regenerabile. Principalul combustibil utilizat pentru încălzirea locuințelor în perioada rece a anului de către locuitorii orașului Glodeni sunt *lemnenele*, 63% dintre gospodării fiind încălzite prin arderea acestui combustibil. Totodată, 39% dintre gospodării sunt încălzite și prin intermediul gazelor naturale. Este de menționat faptul că *peleții și brichetele* nu au fost menționate drept sursă energetică pentru încălzirea locuinței de niciun participant la studiu realizat în localitate. Preponderent, casele (69%) sunt încălzite de o sobă din cărămidă. În același timp, doar 5% dintre gospodării sunt termoizolate, 2% fiind izolate parțial.

Cât privește nivelul de informare al cetățenilor cu privire la eficiența energetică, rezultatele sondajului realizat de Magenta Consulting denotă că doar 4% s-a declarat versat în acest domeniu, iar 25% au menționat că ei cunosc doar unele detalii.

Din punct de vedere financiar, ponderea cheltuielilor energetice, pe parcursul perioadei 2011÷2013, variază între 7,9% și 12,5% .

Denumire indice		2011	2012	2013
Volumul cheltuielilor energetice	mii MDL	1885,5	1702,7	1908,9
Energie electrică	mii MDL	350,1	314,4	614,2
Gaze naturale/Energie termică	mii MDL	1042,4	1009,8	899,4
Cărbune/Lemn	mii MDL	0	0	0
Apă/canal	mii MDL	459,9	346,1	360,7
Ponderea în bugetul anual al orașului	%	9,6	7,9	12,5
Total cheltuieli	mii MDL	3737,9	3373,0	3783,2

Sursa: Programul Local de Eficiență Energetică Glodeni, 2014, p.12

Rețele de distribuție a energiei termice

Vectorul energetic pentru alimentarea cu căldură a clădirilor din oraș este gazul natural, livrat prin intermediul întreprinderii "Bălți-Gaz" din sistemul SA "Moldovagaz". Alimentarea cu energie termică se realizează prin intermediul sistemului de alimentare centralizată cu căldură precum și a centralelor termice individuale la nivel de clădire sau apartament.

În prezent I.M. „Servicii Comunale” este operatorul sistemului de alimentare centralizată cu energie termică. Acest sistem alimentează 3 blocuri locative și 6 instituții publice. I.M. „Servicii Comunale” deține 3 centrale termice (CT) dintre care 2 sunt dotate cu cazane pe gaze naturale cu puterea totală de 621 kW și alimentează câte o clădire publică separată, iar a treia CT alimentează 6 clădiri publice și 3 clădiri locative având o putere instalată de 5 MW. Rețeaua de distribuție a sistemului de alimentare centralizată, construită la începutul anilor 2000, are o lungime de 1,5 km fiind poziționată suprateran și parțial subteran. Contorizarea consumului de energie termică se realizează cu contoare de căldură instalate la fiecare clădire alimentată.

În trecut, sistemul centralizat de alimentare cu energie termică, construit în perioada sovietică, asigura cu energie termică majoritatea instituțiilor publice, blocurile locative, sectorul industrial și alți agenți economici. Sistemul și-a redus drastic activitatea din cauza perioadei de criză din anii 1990, când o mare parte din consumatorii industriali și-au încetat activitatea, iar cei din sectorul locativ s-au deconectat de la sistemul centralizat, asigurându-și necesarul de energie termică prin intermediul centralelor autonome.

Actualmente, cantitatea anuală de energie termică produsă în localitate în mod centralizat este de 2,543904 mil. Gcal. Pierderile anuale de energie termică la transportarea agentului termic către consumatori 0,28377 mil. Gcal. Astfel, ponderea pierderilor anuale de energie termică în cantitatea totală de energie termică produsă în localitate constituie 12,56 %.

Cheltuielile anuale cu întreținerea și reparația curentă a rețelelor existente constituie 800,9 mil. Lei. Până la finele anului 2013 au fost reabilitate termic 10 sedii administrative și cu destinație socială aflate la balanța APL.

Având în vedere cele prezentate mai sus, se impune necesitatea introducerii în Planul strategic al orașului, soluționarea problemelor energetice cu care se confruntă în prezent Primăria Glodeni, cum ar fi: consumul ineficient de energie, nivelul de confort termic care nu corespunde normelor în vigoare, iluminat stradal insuficient și ineficient, pierderi în distribuția energiei termice, renunțarea la sistemul centralizat de încălzire, ne utilizarea altor surse de energie (regenerabilă) etc.

Pentru aceasta ar fi necesară: eficientizarea utilizării energiei termice și electrice; diversificarea surselor energetice (biomasă, energia eoliană); îmbunătățirea termoizolării anumitor segmente a rețelelor de distribuție a agentului termic; reabilitarea termică a sediilor administrative și cu destinație socială aflate la balanța APL.

Conform estimărilor specialiștilor Primăriei Glodeni, efectul estimativ ce s-ar obține din îmbunătățirea termoizolării anumitor segmente a rețelelor de distribuție a agentului termic este de 500 Gcal (675,0 mil. lei) ; efectul estimativ ce s-ar obține din reabilitarea termică a sediilor administrative și cu destinație socială aflate la balanța APL : 1000 Gcal (1350 mil. Lei).

4.7.4 Rețelele de telecomunicații

Pe teritoriul orașului Glodeni prestează servicii de telecomunicații Poșta Moldovei, SA Moldtelecom, SA „Orange Moldova” , SA „Moldcell”. Anual, numărul utilizatorilor conectați la rețelele de telecomunicații sporește în mediu cu 50 de persoane.

4.7.5 Infrastructura administrativă

Sediul Primăriei este din anul 1969, iar ultima reparație a fost efectuată în anul 2011. Prin urmare, sediul Primăriei este în stare funcțională și răspunde principalelor necesități în activitatea APL.

Suprafața sediului este de 2152,1 m². Din numărul total de birouri (98 unități), toate sunt utilizate, dintre care cca. ¾ sunt acordate în chirie diferitor instituții.

Primăria dispune de 2 săli de ședințe cu o suprafață totală de 92,9 m², fiind amenajată cu 20 locuri.

Sala în care sedesfășoară ședința Consiliului Local are 53 de locuri, dintre 3 - pentru grupuri de lucru și 50 pentru asistență.

La nivelul Primăriei sunt utilizate baze de date de evidență cadastrală.

Condițiile tehnico-sanitare sunt corespunzătoare cerințelor, Primăria dispunând de 4 grupuri sanitare. Astfel, ambianța de lucru și condițiile de muncă sunt apreciate cu calificativul "bine".

Primăria este dotată cu echipament informațional și de comunicații suficient (12 calculatoare, dintre care 11 conectate la internet, 8 imprimante, 2 scannere și copiatoare, 13 aparate telefonice și 2 faxuri). Dar aceste echipamente sunt învechite moral (vârsta medie este 7 ani), ceea ce se răsfrânge negativ asupra activității administrației publice. Conexiunea la internet este prin fibră optică. Numărul mediu al programelor soft instalate pe calculatoare este de 3 programe, ceea ce este sub nivelul minim de dotare tehnică.

Principalele probleme legate de întreținerea și gestionarea infrastructurii administrative cu care se confruntă localitatea în ultimii 5 ani sunt: lipsa resurselor pentru reparații capitale a clădirii primăriei, sistem termic inefficient, lipsa unui soft care ar monitoriza eficiența energetică în localitate; nu sunt condiții pentru audiența cetățenilor în incinta primăriei; starea precară a echipamentului uzat fizic și moral; lipsa rampei pentru accesul persoanelor cu dizabilități în incinta primăriei.

4.7.6. Managementul deșeurilor

Deseurile municipale se numara printre elementele recunoscute ca fiind cele mai mari generatoare de impact si risc pentru mediu si sanatatea publica.

La nivel de localitate există întreprindere municipală ”Servicii comunale Glodeni” în domeniul colectării gunoiului menajer și de întreținere a spațiilor verzi. Activitățile active distincte de acordare a serviciilor respective conform obiectului principal de activitate sunt: *evacuarea apelor reziduale de la abonați; evacuarea deșeurilor solide de la abonați; deservirea tehnică (a traseului de țevi și punctelor sanitare igiene); evacuarea deșeurilor lichide, alte servicii.*

Localitatea dispune de o gunoiște amenajată. Pe străzile localității sunt instalate 25 tomberoane de gunoi, dar nu sunt coșuri de gunoi.

Ponderea gospodăriilor ce beneficiază de serviciul de salubritate este de 345 case, 1829 apartamente, ce constituie cca 43% și a fost înregistrată o creștere cu 0,4% în ultimii 3 ani. Conform sondajului de opinie, 71% din locuitori s-au declarat satisfăcuți privind serviciul de gestionare a deșeurilor și amenajare a teritoriului. (4957 case)

Frecvența efectivă medie de colectare a gunoiului este de 1/3 zile.

Cheltuieli anuale totale cu prestarea serviciilor de salubritate și exploatare a sistemului de colectare a deșeurilor pentru anul 2013 înregistrează o creștere de 36 la sută comparativ cu anul 2009, mil. Lei și constituie 385,3 mil.lei. Pe parcursul ultimilor 5 ani, au sporit semnificativ cheltuielile anuale privind salariile angajaților pînă la 235,0 mil. lei; cheltuielile anuale pentru combustibil – pînă la 102,5 mil. lei;

Analiza dotării cu resurse a sistemului de gestionare a deșeurilor a orașului denotă următoarele: gradul de acoperire a necesarului de mijloace de transport este de 100 %; gradul de acoperire a necesarului de containere 50%: gradul de acoperire a necesarului în coșuri de gunoi 34,7%; Gradul de acoperire a necesarului de personal 80%

Tarifele practicate pentru serviciile de salubritate în ultimii ani au fost menținute la aceleași cote și anume: tariful plătit de către populație pentru serviciile de salubritate din localitate constituie 72,60 lei/lună, iar tariful plătit de către agenții economic pentru serviciile de salubritate din localitate sînt de 114,21 lei/lună.

Din totalul gospodăriilor orașului Glodeni, 56% beneficiază de servicii de salubritate (evacuarea gunoiului menajer), iar dintre acestea, 97% au încheiat și un contract cu prestatorul acestui serviciu. De cele mai multe ori (50% dintre cazuri), deșeurile menajere sunt colectate din gospodării de trei ori pe săptămână sau o dată pe săptămână (46%).

Principalele probleme legate de managementul deșeurilor din localitate cu care se confruntă localitatea în ultimii 5 ani: nu este practică colectarea deșeurilor menajere reciclabile diferențiat; deșeurile menajere colectate nu sunt utilizate ca sursă energetică pentru producerea energiei termice sau energiei electrice; dificultăți în depozitarea selectivă (indiferența populației, număr insuficient de containere); lipsa tehnologiilor pentru colectarea deșeurilor vegetale și animaliere (toamna și primăvara la colectarea frunzelor și resturilor vegetale); lipsa sistemului de monitorizare a transportului (GPS) implicat în colectarea deșeurilor (aceasta va conduce la utilizarea mai eficientă a transportului); lipsa spațiilor verzi și a locurilor publice (amplasarea băncilor, terenurilor de joacă); necorespunderea calității prestării serviciilor cu solicitările consumatorilor.

Pentru următorii ani se propune: construcția fabricii de reciclare a deșeurilor (lichidarea gropilor de gunoi, reducerea substanțelor nocive); construcția și amenajarea teraselor de colectare a gunoiului pe compartimente; implementarea de proiecte pentru folosirea surselor de energie regenerabilă (panouri solare, mori de vânt, biomasă); crearea unor zone de agrement în spațiul verde (amenajarea parcului, străzilor, zone de recreații, împădurirea terenurilor degradate în pădure, fondarea unui traseu turistic).

4.8. Mediul ambiant și situația ecologică

4.8.1. Factorii calității mediului – apele, solurile, aerul

Conform Raportului cu privire la Obiectivele de Dezvoltare ale Mileniului (Republica Moldova) în Glodeni este una din cele mai nefavorabile situații privind calitatea apei din sursele subterane folosite în scopuri potabile²⁰.

Sursele de poluare a apei de suprafață și subterane provin din sistemele de sanitație individuale ale gospodăriilor casnice, deversările de apă uzată insuficient tratată sau netratată, precum și infiltrațiile din locațiile de management inadecvat a deșeurilor solide.

Tabelul : Calitatea apei

N d/o	Denumirea indicatorilor	2009	2010	2011	2012	2013
1.	Concentrația de sulfat (Indicele de concentrație/LMA)	7,9%	10,8%	16,6%	9,0%	7,6%
2.	Concentrația de azotați (Indicele de concentrație/LMA)	71,5%	83,5%	89,0%	81,5%	86,5%

Populația orașului (circa 6 mii de persoane) folosește apa din Prut, aceasta corespunde întru totul normativelor de laborator. Contrariul se atestă în apa din fântânile de mină, doar 14,8%

²⁰ Al treilea Raport cu privire la Obiectivele de Dezvoltare ale Mileniului. Republica Moldova, Guvernul Republicii Moldova, Chișinău, 2013, p. 67

din probele investigate îndeplinesc condițiile de potabilitate conform cerințelor sanitare în vigoare. Evaluarea igienică a gradului de poluare a apei din fântâni și izvoare denotă următoarele: necorespunderea apei după indicatorii sanitaro-chimici în circa 85,2%; după conținutul majorat de nitrați - 86,5% ; după fluor - 21,8%; după valorile sporite ale durtății - 48,7%; după reziduiul sec - 48,7%, iar 25,0% din probele de apă din fântâni indică poluarea microbiană. Valorile înalte ale nitraților în apă prin acțiunea lor cronică de lungă durată favorizează incidența înaltă prin bolile sîngelui și sistemului hematopoietic, în temei la copii. Estimarea impactului apei potabile asupra sănătății populației în perioada anilor 2009 – 2012 indică menținerea nivelului înalt al maladiilor cronice ale ficatului.²¹

Calitatea apei este influențată de factori antropici și naturali.

Apele meteorice aduc gaze dizolvate din atmosferă, naturale sau provenite din poluarea aerului, particule de praf, pulberi și particule radioactive, materiale antrenate în cursul șiroirii pe suprafața solului, cum sunt frunze, ierburi și alte materiale vegetale în toate fazele posibile de biodegradare, bacterii, argile, insecticide și ierbicide, substanțe organice solubile extrase din vegetația în putrefacție, etc.

Utilizările casnice ale apelor aduc aport de material organic nedegradat ex. Gunoi menajer, grăsimi etc., material organic parțial degradat cum ar fi materiale fecale trecute parțial sau deloc prin proces de epurare, bacterii inclusiv patogene, virusuri, ouă de viermi, hîrtie, plastic, detergenți etc.

Utilizarea industrială generează un input de materiale organice biodegradabile, solide anorganice, reziduuri chimice extrem de diverse, ioni de metale.

Folosințele agricole aduc în apele de suprafață cantități suplimentare de săruri și ioni, resturi de îngrășăminte chimice, insecticide și ierbicide, particule de sol, detritus organic.

Problema strategică pentru localitatea : lipsa unui sistem de canalizare modernizat.

Populația solicită construcția unei stații moderne de epurare și tratare a apelor reziduale; conectarea a mai multor consumatori la rețeaua de canalizare; interzicerea evacuării la întâmplare a reziduurilor de orice fel care ar putea polua apa și în primul rînd apele reziduale; controlul depozitării deșeurilor.

Conform analizei indicatorilor ce reflectă gradul de poluare a apelor subterane din localitate, se constată că în Glodeni în toate zonele gradul de poluare a apelor subterane depășește LMA.

²¹ Raport anual a instituțiilor medicale din raionul Glodeni, 2014

Tabelul : Gradul de poluare a apelor subterane

N d/o	Denumirea indicatorilor	2009	2010	2011	2012	2013
1.	Concentrația de sulfat (Indicele de concentrație/LMA)	N	N	N	N	N
2.	Concentrația de azotați (Indicele de concentrație/LMA)	100%	100%	100%	100%	100%
8	Numărul zonelor din localitate unde gradul de poluare a apelor subterane depășește LMA	TOATE	TOATE	TOATE	TOATE	TOATE

Apa din fântânelor de sondă de pe teritoriul orașului poate fi folosită doar în scopuri tehnice.

Posibilitățile privind ameliorarea gradului de poluare a apelor subterane din localitate sînt: perfecționarea metodelor de epurare a apelor; evitarea folosirii unor componente nocive în producerea agricolă și industrială depozitarea și folosirea corectă a diferitor substanțe chimice pentru a reduce nivelul de poluare al apelor; reducerea folosirii în agricultură a îngrășămintelor chimice prin înlocuirea lor cu îngrășămintele naturale; colectarea diferențiată a deșeurilor; lichidarea gunoiștilor stihiiinice și amenajarea unei gunoiști moderne.

Principalele probleme legate de poluarea aerului cu care se confruntă localitatea în ultimii 5 ani: emanarea de gaze de la transportul auto și arderea deșeurilor.

4.8.2. Designul hidrologic

În oraș există un sistem de evacuare a precipitațiilor cu o lungime de 3 km ce nu face față pe timp de averse, deoarece 2 km din sistem funcționează parțial. Recent a fost renovat 1 km de sistem de evacuare a apei.

Sistemul de captare a apelor este redus la construcția unui singur bazin artificial. Pe teritoriul orașului (terenurile agricole) nu există nici un sistem de irigare.

Pe parcursul a ultimilor 5 ani se atestă următoarele: creșterea deficitului de apă; schimbările climatice ce au loc influențează și situația în zonă; grad sporit de poluare a resurselor acvatice.

4.8.3. Educația ecologică și activități în folosul comunității

Educația ecologică în localitate se reduce la activitățile organizate și desfășurate de

instituțiile educaționale și la desfășurarea bilunarului ecologic de către administrația publică locală.

4.9. Guvernarea locală/Indicatori de performanță

4.9.1 Securitatea locuitorilor

Serviciul de siguranță și asigurarea ordinii publice este prerogativa autorităților publice locale. Datele statistice demonstrează o tendință de descreștere (în 2011 – 130 infracțiuni, 2012 – 127 infracțiuni) a numărului de crime înregistrate pe teritoriul orașului. Conform afirmațiilor conducerii autorității publice locale securitatea personală a populației orașului Glodeni și satului Stîrcea este asigurată pe deplin.

4.9.2 Serviciile administrative

Autoritatea publică locală are un sistem de proceduri scrise privind etapele și modalitatea de eliberare a documentelor.

În cadrul primăriei sunt stabilite proceduri atât pentru depunerea, cât și pentru soluționarea reclamațiilor depuse de către cetățeni către Autoritatea Publică Locală.

Conform datelor din chestionar, în cadrul Primăriei, pentru documentele/actele eliberate de către Primărie nu sunt stabilite instrucțiuni clare privind cerințele de eliberare. Informația referitoare la procedurile administrative și listele de documente necesare de prezentat nu sunt plasate pe panourile informaționale ale Primăriei.

Conform datelor din Raportului de evaluare a gradului de satisfacție a cetățenilor referitor la facilitățile oferite de către primărie, cele mai apreciate aspecte de către persoanele intervievate au fost accesibilitatea sediului primăriei în localitate și, spațiul amenajat pentru primirea cetățenilor.

Cetățenii au posibilitatea să efectueze achitarea plăților pentru anumite certificate, avize, permisiuni, autorizații la instituțiile bancare.

Deși este amenajat accesul în sediul Primăriei pentru persoanele cu dizabilități, este nevoie deplasarea în incinta sediului, deoarece Primăria se află la etajul 4.

Primăria nu dispune de un ghișeu unic sau un birou amenajat pentru primirea cetățenilor ce doresc perfectarea unor acte. De obicei, interacțiunea beneficiari – funcționari se face în birourile funcționarilor.

În sediul Primăriei nu sunt plasate semne și indicatoare pentru orientarea cetățenilor.

Cât privește implicarea cetățenilor în activitățile informative și consultative organizate de către reprezentanții primăriei orașului Glodeni, s-a dovedit că aceasta este una destul de redusă, doar 2% dintre locuitorii acestei urbe participă la ședințe, dezbateri sau audieri publice. De cele mai multe ori, persoanele care au luat parte în cadrul ședințelor sau a altor tipuri de activități informative organizate sub egida primăriei, s-au informat prin intermediul *anunțurilor în locurile publice* (60%).

Pe de altă parte, cei care nu au participat la activitățile de informare organizate de către primărie de cele mai multe ori au invocat *lipsa de interes față de aceste activități; lipsa informațiilor cu privire la organizarea acestora*.

În anii 2010-2013, în scopul asigurării participării cetățenești în procesul de dezvoltare locală au fost organizate 8 activități de consultare a opiniei populației; în anul 2012 au fost organizate 3 adunări de cartier, cu participarea a 60 cetățeni;

În anii 2010-2013 au fost organizate 10 lucrări publice pe principii de voluntariat, la care au participat 390 cetățeni sau 3,73% din populație.

Problemele evidențiate: sediul primăriei nu dispune de un ghișeu unic sau un birou amenajat pentru primirea cetățenilor ce doresc perfectarea unor acte; consultarea insuficientă a populației; mecanismele și instrumentele de implicare a populației în procesul de dezvoltare locală necesită a fi îmbunătățite.

4.9.3 Managementul serviciilor publice

În teritoriu activează atât servicii descentralizate, cât și servicii desconcentrate.

În oraș, agentul municipal principal ce prestează servicii publice este Întreprinderea Municipală "Servicii comunale Glodeni". Fondator al întreprinderii este Consiliul orașenesc Glodeni, care și a înregistrat în 2011 întreprinderea municipală în calitate de succesor al întreprinderii de gospodărie comunală.

Organul de conducere al ÎM SCG este fondatorul, rolul căruia îl îndeplinește Primăria orașului Glodeni, fiind gestionată de Primar și Consiliul orașenesc. Părțile implicate în organizarea și gestionarea activității Întreprinderii sunt Primarul și/sau Consiliul orașenesc și Directorul ÎM. Părțile implicate în aprobarea statelor de personal ale ÎM SCG sunt Primarul și Directorul Întreprinderii, responsabil pentru elaborarea statelor este Economistul de cat I. Pentru ÎM SCG este caracteristic genul de gestiune operațională. Acest tip de conducere este fondat pe mobilitate înaltă în gestiune și procese rapide de reacționare și soluționare a problemelor apărute. Prin urmare, managementul organizațional are loc sub procese ale activităților de bază

(Servicii de apă și canalizare, Curățenie sanitară - servicii de salubritate, Amenajarea orașului, Servicii de termoficare, gestiunea cimitirelor).

Managementul operațional este implicat preponderent în luarea deciziilor zilnice și ad-hoc. Managementul strategic și deciziile strategice sunt realizate de Consiliul local.

Monitorizarea și controlul strategic în cadrul întreprinderii se reflectă sub forma controlului îndeplinirii Planului de producere anual și trimestrial.

Structurile operaționale ale întreprinderii includ subdiviziunile de producere și prestări servicii: Apeduct, Canalizare, Rețele termice, Curățenia sanitară, Amenajarea Orașului, Administrarea Imobilului, Secția de automobile, Sectorul auxiliar.

Pe lângă serviciile descentralizate, în raza orașului sînt amplasate și reprezentanțele serviciilor desconcentrate. Astfel, populația poate beneficia de serviciile Inspectoratului protecției plantelor, Inspectoratului Veterinar, Inspectoratului Ecologic, Inspectoratului Pompieri, Inspectoratului de Medicină preventivă, Inspectoratului de Plasare a locului de comerț, Inspectoratului fiscal teritorial, Casei Teritoriale de Asigurări Sociale, Biroului vamal (postul vamal Glodeni), Inspectoratului muncii, Agenției Teritoriale pentru Ocuparea Forței de Muncă.

4.9.4 Managementul finanțelor publice locale, proprietatea publică și implementarea proiectelor finanțate din exterior

APL utilizează trei tipuri de clasificări bugetare funcțională, economică și organizațională în elaborarea bugetului. Documentația bugetară este exhaustivă în proporție de 88 la sută. Informația inclusă în documentația bugetară cuprinde toate elementele obligatorii cerute de legislație, cu excepția datoriilor.

Primăria n-a pus la dispoziția publicului: rapoartele de audit extern, rapoartele privind contractele de achiziții publice și rapoartele privind resursele disponibile pentru unitățile de deservire primare. Informația bugetară este disponibilă pentru accesarea publicului în proporție de 50%.

La nivelul APL nu există un calendar bine definit și respectat privind elaborarea, consultarea și prezentarea proiectului de buget. Consiliul local, în ultimii trei ani, a aprobat bugetul local înainte de începerea anului fiscal.

Din analiza efectuată s-a constatat că informația cu privire la obligațiunile fiscale sunt aduse la cunoștință publicului utilizând diverse surse de informare în masă, și anume prin intermediul panourilor informative amplasate în locurile publice precum și prin intermediul ziarului local, radioului și televiziunii locale. Cu toate acestea, informația nu este disponibilă pe site-ul primăriei, care este o sursă importantă de informare a contribuabililor. Primăria dispune

de o bază de date atât cu contribuabilii fiscali persoane fizice, cât și cu contribuabilii fiscali persoane juridice. Putem concluziona, că este stabilit și funcționează un sistem transparent de proceduri administrative de apel fiscal.

Colectarea veniturilor pentru perioada analizată a fost executată față de bugetul inițial aprobat, în mărime de: 99,8 % în anul 2010, 108,0 % în 2011 și 103,8% în anul 2012. Gradul de colectare al veniturilor proprii a fost aproximativ la același nivel cu colectarea veniturilor totale. În concluzie putem menționa ca APL a asigurat pe deplin colectarea veniturilor la bugetul UAT, inclusiv a veniturilor proprii. Aceasta denotă că primăria dispune de experiență bună în planificarea bugetului și exercită controlul calitativ asupra veniturilor bugetare.

Proprietatea publică. Trebuie de menționat, că în cadrul APL există un specialist/serviciu responsabil de gestionarea, inventarierea și evidența patrimoniului public. Însă, primăria nu dispune de Registrul patrimoniului public, iar evidența se duce conform altor registre. S-a constatat, că din totalul bunurilor publice, s-a efectuat înregistrarea terenurilor publice la oficiul cadastral în proporție de 0,1% și a obiectelor de imobil publice în mărime de 57,0%. La fel, nu a fost efectuată inventarierea bunurilor publice. Prin urmare, cu toate că primăria dispune de personal și un sistem de proceduri de evidență, inventarierea bunurilor publice lipsește, iar evidența se efectuează în proporție de 28,5 %. Aceasta demonstrează, că la nivelul primăriei există deficiențe privind evidența patrimoniului public.

Primăria nu dispune de bunuri publice transmise în concesiune, arendă, PPP sau neadministrare. La nivelul APL nu s-a organizat licitații privind valorificarea patrimoniului public și respectiv nu s-a realizat nici încasări din vânzarea patrimoniului public. Primăria nu dispune de o listă cu proiecte investiționale propuse spre a fi implementate prin PPP sau concesiune sau alt gen de proiecte investiționale. S-a constatat, că nu s-a realizat nici un proiect investițional în ultimii 3 ani privind valorificarea obiectelor de patrimoniu public. Putem concluziona, că capacitatea de administrare a patrimoniului public este redusă.

Investiții. Implementarea proiectelor finanțate din exterior. În cadrul APL nu există un specialist instruit și abilitat în domeniul managementului proiectelor investiționale. În ultimii 3 ani, au fost elaborate 2 proiecte de interes local, din care unul a fost finalizat în 2012 în sumă de 2,8 mln lei, iar altul este în curs de implementare. Comparativ cu bugetul local, resursele financiare atrase din exterior în anul 2012 au constituit circa 24% din bugetul local. Putem constata, că primăria dispune de o capacitate redusă de management a proiectelor.

Actualmente nu există o ofertă investițională în cadrul primăriei pentru implementarea proiectelor de parteneriat public privat sau colaborare inter-comunitară.

4.9.5 Transparența luării deciziilor

Eficacitatea procesului decizional depinde foarte mult de transparența luării deciziilor. În activitatea sa administrația publică Glodeni se conduce de proceduri clar definite, cu subiecți implicați în procesul de inițiere, elaborare, promovare și aprobare a proiectelor de decizii. Respectarea cerințelor unice față de elaborarea documentelor de politici și a proiectelor de decizii este apreciată ca fiind medie. Ponderea proiectelor de decizii adoptate (246 decizii) în perioada 2010-2013 înaintate de către autoritatea executivă constituie 74 % din numărul total de proiecte de decizii elaborate (333 proiecte); consilieri locali – 17 proiecte sau 6,41%. Autoritatea executivă a înaintat – 235 proiecte de decizii. Cetățenii și societatea civilă nu au înaintat nici un proiect de decizie. Proiectele de decizii sînt elaborate estimativ în 15 zile. În perioada 2010-2013 nici un proiect de decizii nu a fost consultate cu structurile societății civile, sectorul privat. Pentru întrunirile consilierilor locali există 2 săli de ședințe, cu 50 locuri disponibile pentru asistență.

Pentru eficientizarea activității primăriei sînt elaborate Planuri de activitate anuale și trimestriale. Monitorizarea implementării Planurilor pe parcursul anului este realizată pe plan intern de subdiviziunile Primăriei și pe plan extern de Consiliul raional, Departamentul Control Financiar și Revizie, Inspectoratul Fiscal de Stat.

Rezultatele monitorizării sînt înregistrate în Rapoarte interne de activitate.

Primăria utilizează pentru asigurarea transparenței în procesul decizional un set de instrumente cum ar fi: panoul informativ în cadrul primăriei; TV local, radiou local, platforma Facebook unde Primăria a deschis un cont special sau nemijlocit prin intermediul consilierilor locali. Pagina web a primăriei este na etapa de inițiere. Buletinele informative a autorității publice locale sunt absente.

Problema identificată: Modalitățile de informare a populației privind activitatea APL sunt diverse, dar nu asigură pe deplin informarea cetățenilor și a societății civile despre procesul decizional.

4.9.6 Capacitatea factorului uman din APL & evaluarea resurselor

La nivelul Primăriei există proceduri de evaluare a performanțelor angajaților Primăriei, asigurînd controlul continuu asupra activității acestora. În procesul de angajare a personalului se utilizează criteriile și proceduri de selectare numai pentru încadrarea personalului.

La 01.07.2014 personalul Primăriei angajat conform organigramei enumeră 11 persoane

(dintre care 6 - femei, 5- bărbați). Suplimentar organigramei sînt angajate 8 persoane (7 femei, 1 – bărbat). Din numărul total de angajați 88% sunt din grupa de vîrstă peste 51 ani.

Primăria nu dispune de o direcție responsabilă de elaborare și implementare a politicii de personal. Manualul de proceduri privind condițiile de recrutare, selecție, încadrare și promovare a personalului nu există. La nivelul Primăriei nu sunt elaborate și aprobate politici nediscriminare în conformitate cu Drepturile Omului și Egalității de Gen.

Pentru anii 2010-2012, ponderea angajărilor prin concurs din totalul persoanelor angajate a constituit 86,7%, asigurînd un proces de angajare destul transparent și echitabil. După structura etnică, în cadrul Primăriei ponderea de 75% o dețin moldovenii, restul fiind ucrainenii și ruși. Mai mult de jumătate – 65% au studii superioare/superioare incomplete, restul avînd studii medii speciale.

În perioada anilor 2010-2012, la cursuri de perfecționare profesională au participat numai 15% din numărul total al angajaților, iar 10% din ei au frecventat cursurile de planificare bugetară, ceea ce atestă o atenție redusă pregătirii profesionale continuă a angajaților. Pentru aceeași perioadă, 50% din numărul total al angajaților Primăriei au trecut evaluarea conform cerințelor Regulamentului aprobat prin Hotărîrea de Guvern nr. 201 din 11.03.2009.

În primărie există un Regulament intern al primăriei privind conflictul de interese.

Problemele identificate: lipsa unui plan de instruire a funcționarilor publici; lipsa mentorilor pentru funcționarii debutanți; nivel scăzut de participare a cetățenilor în procesul de guvernare; indiferență și pasivitate din partea cetățenilor; lipsa unui sistem de motivare adecvat pentru funcționarii publici; nerealizarea planurilor.

Analiza SWOT a orașului Glodeni

Puncte tari	Puncte slabe
<p>Cadru fizico-geografic favorabil dezvoltării așezărilor umane, căilor de comunicații și activităților economice</p> <p>Fond forestier bogat, exploatabil în scop turistic, economic și cu rol în păstrarea ecosistemului din regiunea Nord</p> <p>Infrastructura edilitară, educațională și de sănătate dezvoltată în oraș</p> <p>Treasee turistice ce intersectează or. Glodeni</p> <p>Rețea de drumuri care permit accesul spre toate zonele raionului și asigură o bună legătură a orașului cu celelalte localități ale republicii</p> <p>Potențial agricol important, inclusiv pentru agricultura ecologică</p> <p>Rețeaua de aprovizionare cu gaze funcțională 100%</p> <p>Activitatea benefică în domeniul amenajării teritoriului, colectării deșeurilor, întreținerii spațiilor verzi</p> <p>APL susține organizarea și desfășurarea activităților de mediu</p> <p>Potențial sporit al organizațiilor non - guvernamentale</p> <p>Apariția ONG-urilor cu tematica ecologică și de dezvoltare a domeniului energetic</p> <p>Îmbunătățirea moderată a anumitor indicatori demografici (rata natalității)</p> <p>Management satisfăcător al serviciilor publice în oraș</p>	<p>Starea tehnică necorespunzătoare a rețelei rutiere</p> <p>Conectarea economică a orașului cu piețele de desfacere, inclusiv cea europeană se menține relativ scăzută</p> <p>Participarea redusă a agenților economici în diversele rețele de cooperare economică</p> <p>Infrastructura de afaceri insuficient dezvoltată și exploatată</p> <p>Infrastructura turistică este inegal dezvoltată la nivel de oraș în comparație cu cel regional și pe țară</p> <p>Flux turistic redus</p> <p>Infrastructura de acces spre unele zone cu potențial turistic, de agrement este deficitară</p> <p>Grad scăzut de tehnologizare a agriculturii</p> <p>Forța de muncă îmbătrânită</p> <p>Exploatarea nesustenabilă a fondului forestier (defrișarea pădurilor, fișiiilor verzi)</p> <p>Iluminat stradal asigurat la o cotă minimă (7 %)</p> <p>Calitatea proastă a drumurilor la 90%</p> <p>Nivel scăzut de utilizare a rețelei de gazificare (risc de falimentare)</p> <p>Dependența de proprietarul privat la rețeaua de apă și canalizare (Fabrica de zahar)</p> <p>Blocuri de locuit în stare nesatisfăcătoare</p> <p>Baza tehnico-materială învechită a sistemului de salubritate</p>

	<p>Lipsa unei gunoiști amenajate – cale de acces proastă</p> <p>Participarea / implicarea insuficientă a sectorului privat în viața socială</p> <p>Stații și parcări auto în oraș sub nivelul solicitărilor</p> <p>Dezvoltarea urbană deficitară în lipsa unui Plan Urbanistic al orașului</p> <p>Nivel de educație ecologică insuficient</p> <p>Ineficiență energetică generată de sistemul de canalizare, iluminatul stradal, starea precară a clădirilor</p> <p>Inexistența sistemelor de conservare și obținere a energiilor regenerabile</p> <p>Sporirea frecvenței inundațiilor din cauza revărsării râului Glodeanca</p>
Oportunități	Amenințări
<p>Activitatea ZEL – zonei economice libere (or. Bălți) în imediata apropiere</p> <p>Valorificarea potențialului turistic important, diversificat și răspândit pe întregul teritoriu al regiunii amplasat în raza de 50 km de oraș</p> <p>Valorificarea resurselor de energie regenerabilă (biomasă, micro-hidro, solar)</p> <p>Dezvoltarea urbană policentrică</p> <p>Dezvoltarea parteneriatelor public private și cooperării intercomunitare facilitând dezvoltarea teritorială și economică a orașului</p> <p>Creșterea nivelului de pregătire al forței de muncă</p> <p>Extinderea infrastructurii de sprijinire a afacerilor, diversificarea gamei de servicii oferite</p>	<p>Impact negativ crescut al efectelor schimbărilor climatice și al exploatării neraționale a resurselor naturale</p> <p>Accentuarea disparităților între oraș și centrele urbane mari (Bălți, Chișinău, Iași)</p> <p>Accentuarea declinului demografic și a procesului de îmbătrânire</p> <p>Accentuarea fenomenului de migrație externă, cu precădere a populației tinere și a celei înalt calificate</p> <p>Probleme educaționale la grupele de populație sărace</p> <p>Nivelul redus de siguranță rutieră</p> <p>Evoluțiile economice externe nefavorabile pot influența negativ viitorul economic al orașului</p>

<p>Creșterea finanțării sectorului cercetare - dezvoltare - inovare, ca urmare a politicilor europene în domeniu</p> <p>Creșterea fluxului turistic către obiectele turistice</p> <p>Rentabilizarea agriculturii, dezvoltarea activităților economice conexe</p> <p>Crearea de alternative economice viabile în mediul rural</p> <p>Valorificarea proiecte transfrontaliere în cadrul Programelor Operaționale europene</p> <p>Reabilitarea întreprinderilor din teritoriu</p> <p>Intensificarea activității bazei petroliere, dotată cu acces rutier și cale ferată</p>	<p>Scăderea nivelului de atractivitate a orașului pentru investiții</p> <p>Mentținerea unui grad redus de absorbție a asistenței externe</p> <p>Accentuarea problemelor economice și a celor sociale legate de sărăcie în oraș și în zona rurală</p>
--	--

V.Strategia locală de dezvoltare socio-economică integrată

5.1. Cadrul general al Strategiei

Strategia de dezvoltare socio-economică a orașului Glodeni este elaborată ținându-se cont de premisele și necesitățile identificate în cadrul diagnozei socio-economice a orașului, având la bază tendințele de dezvoltare demografică, social-economică, a utilităților și serviciilor publice. În centrul viziunii și misiunii de dezvoltare este cetățeanul orașului Glodeni.

5.2. Definierea viziunii și misiunii

Viziunea strategică: ”Orașul Glodeni - poarta turistică spre Prutul de Sus - este un oraș modern, bine planificat și amenajat, cu un nivel de dezvoltare economic și ecologic înalt, infrastructură social-economică bine dezvoltată, cu o prezență masivă a investițiilor, cu servicii sociale moderne și echitabile, adaptate la necesitățile populației.

În oraș prosperă afacerile de familie și predomină siguranța locuitorilor și vizitatorilor.

Glodeni – verigă importantă în cooperarea transfrontalieră și inter-regională a Republicii Moldova”.

Misiunea administrației publice locale a or.Glodeni constă în:

- Consolidarea forțelor tuturor membrilor comunității pentru prosperarea economică, socio-culturală și ecologică a localității;
- Atragerea investițiilor în scopul creării bazei tehnico-materiale a instituțiilor publice din localitate în scopul prestării unor servicii de calitate locuitorilor și vizitatorilor;
- Implicarea și promovarea tinerilor pentru asigurarea durabilității dezvoltării locale;
- Dezvoltarea și promovarea tradițiilor și meșteșugurilor populare.

5.3. Principii și valori

VALORI COMUNE:

- 1) Transparență
- 2) Inițiativă

- 3) Profesionalism
- 4) Generozitate
- 5) Receptivitate
- 6) Echitate
- 7) Onestitate
- 8) Imparțialitate

PRINCIPII ÎN REALIZAREA STRATEGIEI:

- 1) **Susținerea tuturor tipurilor de parteneriat:** Cooperarea administrației publice locale cu agenții economici și reprezentanții societății civile în rezolvarea problemelor de interes public
- 2) **Delegarea responsabilităților:** Definirea clară a responsabilității în fiecare decizie adoptată de autoritățile publice locale și delegarea acestora.
- 3) **Adiționalitatea finanțărilor:** Cooperarea tuturor eforturilor financiare.
- 4) **Implementarea principiilor bunei guvernări:** În luarea deciziilor pentru realizarea activităților de implementare a Strategiei administrația publică locală se va baza pe echitatea, eficiența și eficacitatea proceselor;
- 5) **Respectarea transparenței procesului decizional:** Procesul de adoptare a deciziilor și implementarea acestora este unul transparent.
- 6) **Consultarea cetățenilor în probleme de interes major.**

VI. Obiectivele strategice de dezvoltare a orașului

VIZIUNE

Orașul Glodeni - poarta turistică spre Prutul de Sus - este un oraș modern, bine planificat și amenajat, cu un nivel de dezvoltare economic și ecologic înalt, infrastructură social-economică bine dezvoltată, cu o prezență masivă a investițiilor, cu servicii sociale moderne și echitabile, adaptate la necesitățile populației. În oraș prosperă afacerile de familie și predomină siguranța locuitorilor și vizitatorilor. Glodeni – verigă importantă în cooperarea transfrontalieră și inter-regională a Republicii Moldova.

DS1. Dezvoltarea economică locală integrată	DS2. Dezvoltarea serviciilor sociale de calitate	DS3. Infrastructură la standarde moderne/europene	DS4. Dezvoltarea unui mediu sănătos	DS5. Consolidarea capacităților APL a orașului	DS6. Dezvoltarea parteneriatului și colaborării inter-comunitare
OS 1.1. Dezvoltarea planificată, coordonată, controlată și previzibilă a teritoriului orașului	OS2.1. Modernizarea și utilizarea instituțiilor de învățământ preșcolar	OS 3.1. Extinderea accesului populației la surse de apă potabilă și sisteme de sanitație îmbunătățite	OS 4.1. Dezvoltarea unui management performant al deșeurilor și al sistemului de salubritate în oraș	OS 5.1. Dezvoltarea unui sistem participativ de administrare	OS 6.1. Încurajarea și eficientizarea cooperării transfrontaliere și colaborării inter-comunitare
OS 1.2. Sprijinirea diversificării activității economice și asigurarea infrastructurii de suport a acesteia	OS2.2. Dezvoltarea unei piețe interne a serviciilor sociale deschise și nediscriminatorii	OS 3.2. Extinderea utilităților publice și dotărilor edilitare la standarde moderne	OS 4.2. Conservarea și utilizarea eficientă a resurselor naturale și a valorilor culturale locale	OS 5.2. Sporirea capacităților APL în constituirea și dezvoltarea parteneriatelor	OS 6.2. Stimularea și eficientizarea parteneriatelor public-private în domeniul economic, turistic, cultural și de mediu
OS 1.3. Stimularea și modernizarea turismului în zona orașului, valorificarea durabilă a resurselor de patrimoniu natural și construit	OS2.3. Îmbunătățirea sănătății publice în oraș	OS 3.3. Creșterea calității și capacității infrastructurii de circulație	OS 4.3. Creșterea suprafețelor protejate de inundații	OS 5.3. Dezvoltarea infrastructurii administrative a autorității publice locale	OS 6.3. Dezvoltarea relațiilor externe și promovarea imaginii orașului
	OS2.4. Promovarea activităților culturale și valorificarea tradițiilor locale	OS.3.4. Extinderea și amenajarea spațiilor verzi			
	OS2.5. Dezvoltarea zonelor de agrement pe teritoriul orașului	OS.3.5. Modernizarea transportului public.	OS. 4.4. Dezvoltarea spiritului ecologic		

Corelarea obiectivelor strategice cu cadrul strategic național și regional

DS1. Dezvoltarea economică locală integrată

Obiectivul strategic 1.1. Dezvoltarea planificată, coordonată, controlată și previzibilă a teritoriului orașului;

Realizarea OS1.1. trebuie corelată cu prevederile Strategiei Moldova 2020; Strategia Națională de Dezvoltare Regională (2013-2016); Strategia de Dezvoltare Regională Nord²²; Strategiei naționale pentru siguranță rutieră; Strategia națională de dezvoltare durabilă a complexului agroindustrial al Republicii Moldova 2008-2015 și planurile de acțiuni pentru implementarea strategiilor.

Prioritățile de bază în acest domeniu:

- a) Eficientizarea sistemului de planificare teritorială;
- b) Obținerea unei dezvoltări social-economice echilibrate și durabile pe întreg teritoriul Republicii Moldova;
- c) Reducerea dezechilibrelor nivelurilor de dezvoltare social-economică dintre regiuni și din interiorul lor;
- d) Consolidarea oportunităților financiare, instituționale și umane pentru dezvoltarea social-economică a regiunilor;
- e) Susținerea activității autorităților administrației publice locale și a colectivităților locale, orientate spre dezvoltarea social-economică a localităților și coordonarea interacțiunii lor cu strategiile și programele naționale, de sector și regionale de dezvoltare.
- f) Reglementări mai stricte pentru dezvoltarea liniară pe viitor a satelor și orașelor.
- g) Utilizarea rațională a teritoriului;

- h) Dezvoltarea unui sistem urban policentric și o nouă relație urban – rural;

Obiectivul strategic 1.2. Sprijinirea diversificării activității economice și asigurarea infrastructurii de suport a acesteia;

Realizarea OS1.2. trebuie corelată cu prevederile Strategiei Moldova 2020; Strategiei Naționale de Dezvoltare Regională (2013-2016); Strategiei de Dezvoltare Regională Nord; Strategiei Inovaționale a Republicii Moldova pentru perioada 2013-2020 „Inovații pentru Competitivitate”; Strategiei de Dezvoltare a Agriculturii și Mediului Rural din Moldova (2014-2020), Strategiei de atragere a investițiilor și promovare a exporturilor (2006-2015), Strategia Națională privind politicile de ocupare a forței de muncă pe anii 2007-2015 și planurile de acțiuni de implementarea acestor strategii.

Prioritățile de bază în acest domeniu:

- a) Eliminarea constrângerilor de ordin administrativ în mediul de afaceri.
- b) Finanțe: accesibile și ieftine;
- c) Business: cu reguli clare de joc;
- d) Susținerea dezvoltării sectorului privat și a pieței forței de muncă;
- e) Dezvoltarea tehnologică a întreprinderilor, inclusiv a întreprinderilor mici și mijlocii (IMM),
- f) Asigurarea condițiilor pentru edificarea unei economii bazate pe cunoaștere;
- g) Modernizarea agriculturii, dezvoltarea businessului rural, diversificarea serviciilor în agricultură, etc...

²² Strategia de Dezvoltare Regională NORD, adrnord.md/public/files/strategii, accesat 24.09.2014

Obiectivul strategic 1.3. Stimularea și modernizarea turismului în zona orașului, valorificarea durabilă a resurselor de patrimoniu natural și construit;

Realizarea OS1.3. trebuie corelată cu prevederile Strategiei de dezvoltare durabilă a turismului în RM în anii 2003-2015, Strategiei Naționale de Dezvoltare Regională (2013-2016); Strategia de Dezvoltare Regională Nord și planurile de acțiuni de implementare a acestor strategii.

Prioritățile de bază în acest domeniu:

- a) Îmbunătățirea factorilor de mediu și a atractivității turistice;
- b) Dezvoltarea industriei și IMM prin crearea condițiilor pentru deschiderea lor, dezvoltarea industriei în baza materiei prime a Regiunii de dezvoltare Nord,
- c) Crearea și diversificarea serviciilor pentru turism și odihnă,
- d) Valorificarea potențialului turistic ca sursă importantă de dezvoltare a turismului rural, cultural, piscicol și de recreere, etc...

DS2. Dezvoltarea serviciilor sociale de calitate

OS2.1. Modernizarea și utilizarea instituțiilor de învățământ preșcolar;

Realizarea OS2.1. trebuie corelată cu prevederile Obiectivelor de Dezvoltare ale Mileniului (ODM), Cadrului de Parteneriat RM – ONU (2014-2017); Strategiei Educație 2020 și planurile de acțiuni de implementare a acestor strategii.

Prioritățile de bază în acest domeniu:

- a) Asigurarea accesului universal la învățământul primar;
- b) Toți copiii și tinerii se bucură de acces echitabil și continuu la un sistem educațional relevant și de calitate

OS2.2. Dezvoltarea unei piețe interne a serviciilor sociale deschise și nediscriminatorii;

Realizarea OS2.2. trebuie corelată cu prevederile Strategiei Moldova 2020, Strategiei Educație 2020 și planurile de acțiuni de implementare a acestor strategii.

Prioritățile de bază în acest domeniu

- a) Studii: relevante pentru carieră;
- b) Populația se bucură de acces echitabil la un sistem îmbunătățit de protecție socială;
- c) Promovarea educației incluzive.

OS2.3. Îmbunătățirea sănătății publice în oraș;

Realizarea OS2.3. trebuie corelată cu prevederile Obiectivelor de Dezvoltare ale Mileniului în Republica Moldova până în 2015; Strategiei Moldova 2020; Strategiei de dezvoltare a sistemului de sănătate în perioada 2008-2017, Strategiei naționale antidrog pe anii 2011-2018 și planurile de acțiuni de implementare a acestor strategii.

Prioritățile de bază în acest domeniu:

- a) Combaterea HIV/SIDA, a tuberculozei, malariei și altor boli transmisibile;
- b) Asigurarea accesului echitabil la servicii publice de ocrotire a sănătății și servicii de sănătate de calitate și protecție împotriva riscurilor financiare populației;
- c) Consolidarea parteneriatului intersectorial în luarea deciziilor de sănătate;
- d) Implicarea efectivă a populației, a societății civile și profesionale în luarea deciziilor de sănătate.

OS2.4. Promovarea activităților culturale și valorificarea tradițiilor locale;

Realizarea OS2.4. trebuie corelată cu prevederile Obiectivelor de Dezvoltare ale Mileniului în Republica Moldova pînă în 2015, Strategiei Naționale de Dezvoltare Regională și planurile de acțiuni de implementare a acestor strategii.

Prioritățile de bază în acest domeniu

- a) Promovarea culturii naționale,
- b) Gestionarea responsabilă a resurselor naturale, cu protecția mediului și a peisajului cultural;
- c) Conservarea și dezvoltarea diversității culturale.
- d) Dezvoltarea durabilă, gestionarea prudentă și protecția naturii precum și a moștenirii culturale.

OS2.5. Dezvoltarea zonelor de agrement pe teritoriul orașului;

Realizarea OS2.5. trebuie corelată cu prevederile articolului 14 al Codului Urbanismului și Construcțiilor - "Obiectivile planificării teritoriale și tipurile de documentații de planificare teritorială".

Prioritățile de bază în acest domeniu:

- b) îmbunătățirea calității vieții oamenilor și colectivităților umane;
- c) gestionarea responsabilă a resurselor naturale, cu protecția mediului și a peisajului cultural;
- d) utilizarea rațională a teritoriului;
- g) asigurarea accesului la informație și cunoaștere.

DS3. Infrastructură la standarde moderne/europene

OS 3.1. Extinderea accesului populației la surse de apă potabilă și sisteme de sanitație îmbunătățite;

Realizarea OS3.1. trebuie corelată cu prevederile Strategia Moldova 2020; Strategia de Aprovizionare cu Apă și Canalizare a Republicii Moldova; Strategia Națională de dezvoltare Regională, Strategia de Dezvoltare a Regiunii Nord, Programului de alimentare cu apă și de canalizare a localităților din Republica Moldova pînă în anul 2015 și planurile de acțiuni de implementare a acestor strategii.

Prioritățile de bază în acest domeniu:

- a) Reabilitarea infrastructurii fizice.
- b) De a asigura gradual accesul la apă sigură și sanitație adecvată pentru toate localitățile și persoanele din Republica Moldova, contribuind la îmbunătățirea sănătății, demnității și calității vieții și asigurând dezvoltarea economică a țării.
- c) Elaborarea de proiecte de construcție a sistemelor de alimentare cu apă și canalizare în comunitățile urbane și rurale;
- d) Efectuarea de studii de fezabilitate și realizarea de proiecte de construcții a stațiilor de tratare a apelor uzate, etc...

OS 3.2. Extinderea utilităților publice și dotărilor edilitare la standarde moderne;

Realizarea OS3.2. trebuie corelată cu prevederile Strategiei Moldova 2020, Strategiei Energetice a Republicii Moldova, Programul național pentru eficiență energetică 2011 – 2020 și planurile de acțiuni de implementare a acestor strategii .

Prioritățile de bază în acest domeniu:

- a) Energie: furnizată sigur, utilizată eficient;

- b) Reabilitarea infrastructurii fizice;
- c) Diversificarea surselor primare de aprovizionare cu energie, inclusiv promovarea energiei regenerabile;
- d) Reducerea intensității energetice în domeniile economiei naționale.

OS 3.3. Creșterea calității și capacității infrastructurii de circulație;

Realizarea OS3.3. trebuie corelată cu prevederile Strategia Moldova 2020, Strategia Energetică a RM, Strategia infrastructurii transportului terestru pe anii 2008-2017 și planurile de acțiuni de implementare a acestor strategii.

Prioritățile de bază în acest domeniu:

- a) Reabilitarea și modernizarea infrastructurii de transport, în special a infrastructurii drumurilor și conectarea la rețelele paneuropene;
- b) Drumuri: bune, oriunde; asigurarea unui nivel acceptabil al calității drumurilor;
- c) Reabilitarea infrastructurii fizice.
- d) Dezvoltarea transportului (rețele și conducte magistrale) în termeni de investiții în infrastructură și îmbunătățirea operării sistemelor;

OS.3.4. Extinderea și amenajarea spațiilor verzi;

Realizarea OS3.4. trebuie corelată cu prevederile Strategiei de Dezvoltare a Agriculturii și Mediului Rural din Moldova (2014-2020), Codului Urbanismului și Construcțiilor și planurile de acțiuni de implementare a acestor documente.

Prioritățile de bază în acest domeniu:

- a) Terenurile destinate spațiilor verzi trebuie să servească ameliorării mediului înconjurător, organizării odihnei, nevoilor de cultură, apărării teritoriului localităților împotriva eroziunii cauzate de apă și de vânt;
- b) Spațiile verzi trebuie să ocupe nu mai puțin de 15% din teritoriul național;
- c) Spațiile verzi trebuie să ocupe nu mai puțin de 20% din teritoriul localității.

OS.3.5. Modernizarea transportului public.

Realizarea OS3.5. trebuie corelată cu prevederile Strategiei infrastructurii transportului terestru pe anii 2008-2017 Strategiei de Dezvoltare Regională Nord și planurile de acțiuni de implementare a acestor strategii.

Prioritățile de bază în acest domeniu:

- a) consolidarea coeziunii sociale prin îmbunătățirea condițiilor de mobilitate pentru cetățeni și mărfuri;
- b) perfecționarea cadrului economic prin facilitarea operațiunilor comerciale pe piețele autohtone și internaționale;
- c) integrarea Moldovei în principalele artere internaționale de transport care traversează Europa.

DS4. Dezvoltarea unui mediu sănătos

OS 4.1. Dezvoltarea unui management performant al deșeurilor și al sistemului de salubritate în oraș;

Realizarea OS4.1. trebuie corelată cu prevederile Strategia Moldova 2020, Programul național de promovare a modului sănătos de viață pentru anii 2007-2015, Strategiei de gestionare a deșeurilor în Republica Moldova 2013-2027 și a Programului regional de Management al deșeurilor solide și planurile de acțiuni de implementare a acestor strategii.

Prioritățile de bază în acest domeniu:

- a) Îmbunătățirea factorilor de mediu;
- b) Promovarea modului sănătos de viață;

- c) Crearea sistemelor de colectare a deșeurilor în mediul urban/rural prin procurarea containerilor și amenajarea stațiilor de transfer;
- d) Introducerea și extinderea colectării selective la sursă.

OS 4.2. Conservarea și utilizarea eficientă a resurselor naturale și a valorilor culturale locale;

Realizarea OS4.2. trebuie corelată cu prevederile Obiectivelor de Dezvoltare ale Mileniului (ODM) , Strategia Moldova 2020, Programului Național de asigurare a securității ecologice pentru anii 2007-2015 și planurile de acțiuni de implementare a acestor strategii.

Prioritățile de bază în acest domeniu:

- a) Asigurarea durabilității mediului;

OS 4.3. Creșterea suprafețelor protejate de inundații;

Realizarea OS4.3. trebuie corelată cu prevederile Programului de activitate a Guvernului 2011-2014, Strategiei de Dezvoltare a Agriculturii și Mediului Rural din Moldova (2014-2020) și planurile de acțiuni de implementare a acestor documente.

Prioritățile de bază în acest domeniu:

- a) Reducerea riscurilor și protecția împotriva dezastrelor;
- b) Diminuarea riscurilor inundațiilor;
- c) Informarea și sensibilizarea populației privind măsurile împotriva calamităților.

OS. 4.4. Dezvoltarea spiritului ecologic în comunitate.

Realizarea OS4.4. trebuie corelată cu prevederile Programul național de promovare a modului sănătos de viață pentru anii 2007-2015, Strategiei de gestionare a deșeurilor în Republica Moldova 2013-2027 și planurile de acțiuni de implementare a acestor strategii.

Prioritățile de bază în acest domeniu:

- a) Desfășurarea programelor de instruire profesională la toate nivelele, atât în sectorul public, cât și în cel privat în gestiunea deșeurilor;
- b) Organizarea campaniilor de conștientizare asupra consecințelor practicilor necorespunzătoare în domeniul gestionării deșeurilor, inclusiv a celor periculoase din punct de vedere a mediului;

DS5. Consolidarea capacităților APL a orașului

OS 5.1. Dezvoltarea unui sistem participativ de administrare;

Realizarea OS5.1. trebuie corelată cu prevederile Strategiei Naționale de descentralizare (2012-2015), Strategia de Dezvoltare a societății civile pentru perioada 2012-2015 și planurile de acțiuni de implementare a acestor strategii.

Prioritățile de bază în acest domeniu:

- a) Asigurarea unei administrații publice locale care să funcționeze democratic și autonom, să aibă capacitatea și resursele necesare pentru a furniza servicii publice conform necesităților și cerințelor beneficiarilor, inclusiv din perspectiva drepturilor grupurilor vulnerabile în condiții de eficiență, eficacitate, echitate și disciplină financiară;
- b) Consolidarea cadrului de participare a societății civile la elaborarea și monitorizarea implementării politicilor publice;
- c) Dezvoltarea spiritului civic activ și a voluntariatului.

OS 5.2. Sporirea capacităților APL în constituirea și dezvoltarea parteneriatelor profitabile dezvoltării durabile a orașului;

Realizarea OS5.2. trebuie corelată cu prevederile Strategiei Naționale de Descentralizare (2012-2015) și planurile de acțiuni de implementare a strategiei.

Prioritățile de bază în acest domeniu:

- a) Elaborarea mecanismelor de cooperare (public-privat, public-public, public - public-privat) pentru gestionarea eficientă a patrimoniului.

OS 5.3. Dezvoltarea infrastructurii administrative în autoritatea publică locală.

Realizarea OS5.3. trebuie corelată cu prevederile Strategia națională de descentralizare (2012-2015) și planurile de acțiuni de implementare a acestor strategii.

Prioritățile de bază în acest domeniu:

- a) Sporirea capacităților administrative a unităților administrativ-teritoriale.
- b) Asigurarea unei APL locale care să funcționeze democratic și autonom, să aibă capacitatea și resursele necesare pentru a furniza servicii publice conform necesităților și cerințelor beneficiarilor, în condiții de eficiență, eficacitate, echitate, inclusiv din perspectiva drepturilor grupurilor vulnerabile, și disciplina financiară.

DS6. Dezvoltarea parteneriatului și colaborării inter-comunitare

OS 6.1. Încurajarea și eficientizarea cooperării transfrontaliere și colaborării inter-comunitare;

Realizarea OS6.1. trebuie corelată cu prevederile Obiectivelor de Dezvoltare ale Mileniului; Strategia Moldova 2020, Strategia de Dezvoltare Regională Nord și planurile de acțiuni de implementare a acestor strategii.

Prioritățile de bază în acest domeniu:

- a) Crearea unui parteneriat global pentru dezvoltare;
- b) Crearea asociațiilor intercomunale (intra-raionale) pentru implementarea unui management integrat al deșeurilor la nivel intercomunal/inter-raional în regiuni;

OS 6.2. Stimularea și eficientizarea parteneriatelor public-private în domeniul economic, turistic, cultural și de mediu;

Realizarea OS1.3. trebuie corelată cu prevederile Strategiei Naționale de Dezvoltare Regională, Strategiei de dezvoltare durabilă a turismului în Republica Moldova (2003-2015), și planurile de acțiuni de implementare a acestor strategii.

Prioritățile de bază în acest domeniu:

- a) Promovarea obiectelor istorice și culturale locale;
- b) Fortificarea obiectelor turistice în localități.
- c) Susținere la dezvoltarea sectorului privat și a pieței forței de muncă;
- d) Îmbunătățirea mediului ambiant pentru a fi mai atractiv pentru turiști.

OS 6.3. Dezvoltarea relațiilor externe și promovarea imaginii orașului.

Realizarea OS1.3. trebuie corelată cu prevederile Strategiei Moldova 2020, Strategiei de dezvoltare durabilă a turismului în Republica Moldova (2003-2015) și planurile de acțiuni de implementare a acestor strategii.

Prioritățile de bază în acest domeniu:

- a) Crearea condițiilor favorabile de promovare a brand-ului și produselor locale.

**VII. Planul de acțiuni privind realizarea Strategiei locale de dezvoltare socio-economică integrată.
2015-2017**

DS1: Dezvoltarea economică locală integrată						
Obiective Strategice	Acțiuni	Termen de realizare	Cost	Responsabil	Surse de finanțare	Indicatori
Obiectivul strategic 1.1. <u>Dezvoltarea planificată, coordonată, controlată și previzibilă a teritoriului orasului;</u>	1.1.1. Inventarierea patrimoniului public	2015	1,7 mln lei	APL	APL Surse externe	Registrul-inventar al patrimoniului orașului Baza de date
	1.1.2. Elaborarea planului urbanistic general	2016	170 mii lei	APL	APL I , APL II	1 plan elaborat
<u>Obiectivul strategic 1.2. Sprijinirea diversificării activității economice și asigurarea infrastructurii de suport a acesteia</u>	1.2.1. Crearea facilităților în dezvoltarea activităților economice a agenților economici	2015-2017	15 miln lei	APL, agenții economici, ONG	APL Parteneriat public privat Surse externe	10 afaceri noi deschise susținute
	1.2.2. Crearea asociației agenților economici a orașului	2015	10 mii	APL, agenții economici	APL Surse externe	1 asociație viabilă
	1.2.3. Crearea unui incubator de afaceri	2016	1 mln lei	APL	Surse externe, Agenții economici	1 incubator, 5 săli amenajate, 1 centru de informare a agenților economici

	1.2.4. Amenajarea pieței agricole în oraș	2015	75 mii lei	APL	APL Surse externe	Parteneriat public privat
	1.2.5. Creare unui parc industrial și reluarea activităților economice stopate	2017	30 mln lei	APL I	APL I, APL II, Ministerul Economiei Ministerul Dezvoltării Regionale și Construcțiilor	1 parc industrial
<u>Obiectivul strategic 1.3. Stimularea și modernizarea turismului în zona orașului, valorificarea durabilă a resurselor de patrimoniu natural și construit;</u>	1.3.1. Dezvoltarea parteneriatului între societatea civilă și administrația publică în elaborarea proiectelor de valorificare a traseelor turistice	2015-2017	3 mln lei	APL I	APL I, APL II, FNE FEL	6 proiecte comune depuse 3 trasee valorificate
	1.3.2. Susținerea dezvoltării pensiunilor turistice	2015-2017	2 mln lei	APL Agenți economici	FEN Surse externe Agenția Turismului	7 pensiuni funcționale
	1.3.3. Organizarea târgurilor meșteșugurilor	2015-2017	100 mii	APL I	Bugetul local	6 târguri desfășurate (2 târguri pe an)
	1.3.4. Restabilirea și crearea noilor zone de odihnă (Parcul or. Glodeni, Zona Verde str. Zgârcea)	2015-2017	500 mii	APL	Bugetul local, FEN, APL II	6 zone amenajate
DS2: Dezvoltarea serviciilor sociale de calitate						
<u>OS2.1.</u>	2.1.1. Susținerea instituțiilor preșcolare în acțiuni de eficientizare energetică prin	2015-2016	2 mln lei	APL	APL Surse externe	Acoperiș renovat

<u>Modernizarea și utilarea instituțiilor de învățămînt prescolar;</u>	schimbarea acoperișului grădiniței nr.5 și nr.4					
	2.1.2. Renovarea exteriorului edificiului grădiniței nr. 5 și nr.4 (anveloparea pereților, schimbarea ferestrelor)	2015-2017	2 mln lei	APL	APL Surse externe	Clădiri renovate
	2.1.3. Delimitarea teritoriului instituțiilor preșcolare prin amplasarea gardului pe perimetrul instituțiilor	2015	180 mii lei	APL	APL Surse externe	1400 metri de gard instalat
	2.1.4. Reducerea consumului de energie electrică prin modernizarea sistemului de iluminare în instituțiile preșcolare(gr.4 și gr,5)	2015-2016	250 mii lei	APL	APL Surse externe	Metri de cablu instalat Aparate automate instalate Corpuri de iluminat noi
	2.1.5. Reducerea consumului de agent termic prin modernizarea sistemului de încălzire în instituțiile preșcolare	2016-2017	250 mii lei	APL	APL Surse externe	Sistem de încălzire funcțional
	2.1.6. Crearea condițiilor confortabile de instruire prin reparația blocului "C" din instituția preșcolară nr.4	2015-2016	300 mii lei	APL	APL Surse externe	Săli reparate
	2.1.7. Modernizarea și dotarea instituțiilor preșcolare cu	2017	245 mii lei	APL	Bugetul local, Colectare de fonduri	Scaune, mese, paturi

	echipament și mobilier corespunzător vârstei					tablă digitală
	2.1.8. Dotarea Cabinetului metodic (gr. nr.4) cu mobilier modern și literatură de specialitate	2015-2016	170 mii lei	APL	Bugetul local Surse externe	Tablă dijitală mobilier
	2.1.9. Dotarea unei clase lingfonice în instituțiile preșcolare	2016	150 mii lei	APL	Bugetul local Surse externe	Mobilier modern Aparataj lingofonic 2 televizoare
<u>OS2.2.</u> <u>Dezvoltarea unei pietre interne a serviciilor sociale deschise și nediscriminatorii;</u>	2.2.1. Deschiderea grupurilor cu regim continuu (de luni până vineri) în gr. nr. 4	2015-2017	4 mln lei	APL	Buget local, co-participarea părinților, surse externe	Blocul "C" gr.nr.4
	2.2.2. Crearea condițiilor egale de acces a cetățenilor în Primărie (etaj 4) prin instalarea unui ascensor extern pentru persoane în etate și cu dizabilități	2015-2017	1,5 mln lei	APL	Buget local, surse externe	1 ascensor pentru 6 persoane
	2.2.3. Contribuirea la orientarea vocațională a tinerilor prin crearea Centrului de ghidare în specialitate	2017	50 mii	APL Instituții școlare	Buget local, surse externe	Centru de ghidare funcțional
	2.2.4. Susținerea populației prin deschiderea unei cantine sociale pentru persoanele social-vulnerabile	2015-2017	500 mii lei	APL	APL	1 cantină de 25 locuri
	2.2.5. Promovarea sportului prin amenajarea parcului	2016	150 mii lei	APL	APL Gr. nr.4	Teren amenajat

	din microraiion cu echipament sportiv (Centru)				Agenții economici	
<u>OS2.3.</u> <u>Îmbunătățirea sănătății publice în oraș;</u>	2.3.1. Construcția unui bazin municipal	2017	5 mln lei	APL Agent economic	Bugetul local, Surse externe Ministerul Sănătății	1 bazin cu o suprafață de ____metri patrați
	2.3.2. Promovarea unui mod sănătos de viață prin organizarea competițiilor sportive orășenești (tenis, fotbal, box)	2015-2017	50 mii lei	APL	Bugetul local	10 competiții sportive min 150 tineri implicați in competiții
	2.3.3. Amenajarea terenurilor de fitness la aer liber în oraș, inclusiv și în s. Stîrcea	2017	3 mln lei	APL Comunitatea poloneză	Bugetul local Surse externe	1 teren în Parcul central 1 teren în zona Fabricii de zahar 1 teren s. Stîrcea
<u>OS2.4.</u> <u>Promovarea activităților culturale si valorificarea tradițiilor locale;</u>	2.4.1. Organizarea și desfășurarea festivalului local cu participare internațională	2015 - 2017	40 mii lei	APL Consiliul de Tineri	Bugetul local Bugetul raional Serviciul Cultură raional	3 festivaluri
	2.4.2. Menținerea și promovarea tradițiilor locale prin Crearea Centrului de Creație a Tineretului	2015-2016	150 mii lei	APL	Bugetul local	1 centru funcțional Mobilier modern 2 expoziții
	2.4.3. Promovarea portului național local	2015 - 2017	40 mii lei	APL	Bugetul local, Ministerul Culturii	2 concursuri Min 30 participanți Minimum 250 tineri implicați
	2.4.4. Educația spiritului de respect față de persoanele în etate	2015-2017	50 mii lei	APL	Bugetul local Surse externe	3 sarbători organizate (cite o sărbătoare anual)

	prin instituirea sărbătorii locale "Ziua bunicilor"					
<u>OS2.5.</u> <u>Dezvoltarea zonelor de agrement și sport pe teritoriul orașului;</u>	2.5.1. Amenajarea parcurilor cu terenuri de joacă pentru copii	2015-2017	400 mii lei	APL	Agenții economici	2 parcuri amenajate; 3 terenuri de joacă
	2.5.2. Dotarea cartierelor cu terenuri de joacă	2015-2017	300 mii lei	APL	Bugetul local Agenții economici	Fiecare cartier aparte – 6 terenuri
	2.5.3. Construirea "Aleea piticilor" (gr.nr.4,) și "Aleea viitorului" (gr.nr. 5)	2016	100 mii lei	APL	Bugetul local Surse de finanțare externă	100 metri - o alee 100 metri amenajați
	2.5.4. Construcția terenului de tenis pe str. P.Halipa	2016	50 mii lei	APL	Bugetul local Surse de finanțare externă	800 metri pătrați
DS3. Infrastructură la standarde moderne/europene						
<u>OS 3.1.</u> <u>Extinderea accesului populației la surse de apă potabilă și sisteme de sanitație îmbunătățite;</u>	3.1.1. Implementarea Parteneriatului Public Privat pentru reabilitarea stației de epurare de la Fabrica de zahar	2015-2017	40 mln lei	APL Fabrica de zahar	APL I APL II Fondul Ecologic Național	Traseu principal 3 stații 1 stație de filtrare 1 stație de epurare
	3.1.2. Extinderea apeductului în zonele orașului: ZONA 1: Str. Gonța, str.P.Halipa, str. B.Bodoni, str. Cosmonauților, str. A.Russo/Veteranilor	2015-2016	850 mii lei	APL	ÎM Servicii comunale APL Abonații la serviciu	Noduri de conectare și evidență

	ZONA 2: Str. M.Spătaru, str. Trandafirilor, str. M.Maiorescu, str. Sovetscaia	2015-2016	700 mii lei	APL	ÎM Servicii comunale APL Abonații la serviciu	Noduri de conectare și evidență
	ZONA 3: Str. Sănătății, str. Sciuseva, str. Tineretului, str. Acad. Saharov	2016-2017	500 mii lei	APL	ÎM Servicii comunale APL Abonații la serviciu	Noduri de conectare și evidență
3.1.3. Extinderea sistemului de canalizare	ZONA 1: Str. 300 ani, str. Luceafărul, str. Prieteniei, str.Păcii, str. Gonța, str. Pușchin, str. B.Bodoni	2015-2016	3,5, mln lei	APL	APL Surse externe	Sistem de canalizare Noduri de conectare
	ZONA 2: Str. Trandafirilor, str. T. Maiorescu, str. I. Creangă, str. C. Stere	2015-2017	4,5 mln lei	APL	APL Surse externe	Sistem de canalizare Noduri de conectare
	ZONA 3: Str. Gagarina, str. 31 August, str. Tineretului, str. Acad. Saharov, str. T.Ciorba, str. Sciuseva, str. Sănătății	2015-2017	5,2 mln lei	APL	APL Surse externe	Sistem de canalizare Noduri de

						conectare
<u>OS 3.2. Extinderea utilităților publice și dotărilor edilitare la standarde moderne;</u>	3.2.1. Amenajarea trotuarelor publice	2015-2017	3,5 mln lei	APL, ÎM Serviciile comunale	Bugetul local	20 km
	3.2.2. Extinderea sistemului de iluminat stradal	2016	3 mln lei	APL	APL Surse externe	Becuri LED Piloni Cablu instalat 25 km
	3.2.3. Renovarea rețelelor termice și extinderea rețelelor termice în zonele orașului	2015-2017	4 mln lei	APL	APL Surse externe	Km de rețea
	3.2.4. Modernizarea sistemului de încălzire a primăriei	2015-2017	200 mii lei	APL	APL Surse externe	Sistem modernizat
	3.2.5. Delimitarea cimitirelor orașenești	2016-2017	35 mii lei	APL	APL Surse externe	3 cimitire 3600 metri liniari de gard
	3.2.6. Repararea străzilor orașului	2017	63 mln lei	APL	APL Surse externe	Petriș Asfalt Mecanisme în varianta albă – 15 km, asfaltare – 30 km
<u>OS 3.3. Creșterea calității și capacității infrastructurii de circulație;</u>	3.3.1. Crearea zonei pietonale pe str. Suveranității	2015	2,5 mln lei	APL	APL I, APL II,	300 metri amenajați
	3.3.2. Delimitarea și amenajarea pistelor pentru bicicliști	2015	1,2 mln lei	APL	APL Surse externe	3000 metri
	3.3.3. Delimitarea trecerilor de pietoni	2016	150 mii lei	APL	APL Servicii comunale	marcatori
	3.4.1. Plantarea – amenajarea parcului	2016	60 mii lei	APL	Fondul Ecologic Ministerul Mediului	Material săditor 7 mii Metri patrați

<u>OS.3.4.</u> <u>Extinderea și amenajarea spațiilor verzi;</u>	public în regiunea "Biruința"					
	3.4.2. Recultivarea și însămânțarea zonei verzi (str. Zgîrcea)	2017	55 mii lei	APL ÎM Servicii comunale	Fondul Ecologic Ministerul Mediului	15 mii metri pătrați Mecanizme
	3.4.3. Tăierea sanitară și plantarea pomilor în zonele verzi	2015-2017	100 mii lei	APL, ÎM Servicii comunale	Fondul Ecologic Ministerul Mediului	1 ,5 ha
	3.4.4. Extinderea traseelor pe străzile secundare	2017	1 mln lei	APL PPP	APL Surse externe	15 stații Panouri iluminate
<u>OS.3.5.</u> <u>Modernizarea transportului public.</u>	3.5.1. Reutilizarea transportului public pentru facilitarea accesului persoanelor cu dizabilități	2015-2017	50 mii lei	APL	Bugetul local Surse externe	Parteneriat Public Privat Utilaj
	3.5.2. Stabilirea unui mecanism eficient de colaborare cu agenții economici ce prestează servicii de transport	2015-2017		APL	Bugetul local Surse externe	Decizii ale Consiliului local Un mecanism funcțional Regulamente adoptate
DS4. Dezvoltarea unui mediu sănătos						
<u>OS 4.1.</u> <u>Dezvoltarea unui management performant al deșeurilor și al sistemului de salubritate în oras;</u>	4.1.1. Amenajarea platformei pentru gunoiștea orașului	I sem. 2015	25 mii lei	APL, ÎM Servicii comunale	Bugetul local, ONG-urile	1 platformă amenajată
	4.1.2. Identificarea agentului economic pentru selectarea deșeurilor	2015	2 mii lei	APL	Sponsori Agenți economici	Centre de selectare 1 concurs desfășurat
	4.1.3. Amplasarea tomberoanelor pentru selectarea deșeurilor	2015	130 mii lei	APL	FEN APL II	1 proiect elaborat și implementat

	4.1.4. Realizarea proiectului de dotare cu autospeciale	2016	3 mln lei	APL	FEN, FNDR	1 autospecială
<u>OS 4.2. Conservarea si utilizarea eficientă a resurselor naturale si a valorilor culturale locale;</u>	4.2.1. Restaurarea conacului boieresc Panțîru, pe teritoriul spitalului vechi (proiectul tehnic)	2017	1,5 mln lei	APL	FNDR Ministerul Culturii Comunitatea Sponsori	Zonă de agrement bine amenajată
	4.2.2. Construcția unei stații de epurare a apelor reziduale	2016	3,5 mln lei	APL	FEN FNDR	Ape purificate Reutilizarea apei Participarea în proiect
<u>OS 4.3. Creșterea suprafețelor protejate de inundații;</u>	4.3.1. Proiectarea curățirii albiei râului Glodeanca	2015	20 mii lei	APL	Bugetul local Surse externe Ministerului Mediului	1 proiect
	4.3.2. Curățirea albiei râului Glodeanca pe perimetrul teritoriului orașului	2015	3 mln lei	APL	Bugetul local Surse externe Ministerului Mediului	Rîu curățat și amenajat
	4.3.3. Sădirea arborilor în zona de protecție a râului Glodeanca	2017	30 mii lei	APL	Bugetul local Surse externe Ministerului Mediului	3000 buc
	4.3.4. Întărirea pantelor prin semănarea ierbii	2017	20 mii lei	APL	Bugetul local Surse externe Ministerului Mediului	200 kg semințe de iarbă
	4.3.5. Implementarea Planului de Acțiuni de sensibilizare a populației privind protecția împotriva inundațiilor	2015-2017	1,0 mii lei	APL	Bugetul local Surse externe	1 Plan de acțiuni elaborat și adoptat de CL; 3 ședințe pe lună a comisiei administrative; 2 ședințe

						informaționale anual
<u>OS 4.4.</u> <u>Dezvoltarea spiritului ecologic în comunitate.</u>	4.4.1. Inițierea unei campanii de promovare a modului sănătos de viață	2015	10 mii lei	APL	Bugetul local Surse externe	Creșterea longivității vieții
	4.4.2. Inițierea unei campanii de promovare a spiritului ecologic în rândul comunității	2015	10 mii lei	APL	Agenții economici Bugetul local	Programe extracurriculare implementate în instituțiile de învățământ
	4.4.3. Organizarea acțiunilor de salubritate a spațiilor verzi	2015-2017	300 mii lei	APL	Bugetul local Surse externe Comunitatea	Mediu curat 5 acțiuni pe an
	4.4.4. Implicarea tineretului în proiecte ecologice	2015 -2017	40 mii lei	APL	Servicii comunale Agenți economici	Min 10 proiecte elaborate Proiecte câștigate Mediu curat
	4.4.5. Organizarea măsurilor culturale – festive dedicate mediului	2015 -2017	15 mii lei	APL	Bugetul local Surse externe Sponsori	6 concursuri
DS5. Consolidarea capacităților APL a orașului						
<u>OS 5.1.</u> <u>Dezvoltarea unui sistem participativ de administrare;</u>	5.1.1. Implementarea unui program de informare și consultare a populației	Sem.II, 2015	80 mii lei	APL	Bugetul local Sponsori	2 panouri electronice min. 4 Emisiuni TV anual
	5.1.2. Organizarea și desfășurarea audierilor publice în problemele de interes deosebit (bugetul local, planul strategic)	2015-2017	1,0 mii lei	APL	Bugetul local Sponsori	Minimum o audiere publică anual Populație implicată

	5.1.3. Implicarea cetățenilor prin adunări generale, consilii în activitatea APL (centru de informare)	2015-2017	1,5 mii lei	APL	Bugetul local Sponsori	Nr. persoanelor implicate în organizarea și desfășurarea ședințelor consiliului local
	5.1.4. Organizarea și desfășurarea audiențelor publice și adunărilor generale în s. Stîrcea (Comunitatea poloneza)	2015-2017	3 mii	APL	Bugetul local Surse externe	12 audiențe anual 4 adunări generale anual (1 în trimestru)
<u>OS 5.2. Sporirea capacităților APL în constituirea și dezvoltarea parteneriatelor profitabile dezvoltării durabile a orașului;</u>	5.2.1. Implementarea Programelor de instruire a funcționarilor publici în domeniul parteneriatului public-privat	2015-2017	1,5 mii lei	APL	APL Surse externe	6 seminare (cel puțin 2 anual)
	5.2.2. Adoptarea cadrului normativ local privind executarea lucrărilor publice	2015	1,0 mii lei	APL	APL Surse externe	Un regulament elaborat Mecanism funcțional
	5.2.3. Organizarea vizitelor de studiu în localități cu parteneriate dezvoltate	2015 -2017	50 mii lei	APL	APL Surse externe	3 vizite de studii Minimum a câte 5 persoane
<u>OS 5.3. Dezvoltarea infrastructurii administrative în autoritatea publică locală.</u>	5.3.1. Formarea comitetelor cetățenești sectoriale	2015-2017	1,0 mii lei	Primarul	Bugetul local	Cetățeni informați Soluționarea problemelor în termen și calitativ Întîlnirea cu locuitorii; 6 comitete formate
	5.3.2. Crearea paginii	2015	5 mii lei	APL	APL	Numarul de

	WEB a primăriei				Surse externe	consultări
	5.3.3. Reabilitarea clădirii primăriei (izolare termică a pereților, schimbarea ferestrelor, schimbarea acoperișului)	2016	2 mln lei	APL	APL Surse externe	Ferestre eficiente Sistem electric reabilitat
	5.3.4. Transparentizarea activității autorităților publice locale prin colaborarea cu mass media	2015	50 mii lei	APL	APL Surse externe	Înregistrări audio/video a ședințelor Ședințe reflectate
	5.3.5. Eficientizarea activității APL prin elaborarea, aprobarea și implementarea Manualului calității pentru serviciile administrative	2016	10 mii lei	APL	APL Surse externe	1 manual al calității Certificate
	5.3.6. Deschiderea unui Ghișeu unic pentru cetățeni	2017	100 mii lei	APL	APL Surse externe	1 ghișeu funcțional Cetățeni deserviți
	5.3.7. Administrarea eficientă a bunurilor publice amplasate pe teritoriul primăriei prin elaborarea unei baze de date integrate	2015	50 mii lei	APL	APL Surse externe	Baza de date pentru evidența patrimoniului localității
DS6. Dezvoltarea parteneriatului și colaborării inter-comunitare						
<u>OS 6.1.</u> <u>Încurajarea și eficientizarea</u>	6.1.1. Organizarea și desfășurarea festivalurilor și concursurilor inter-	2015-2017	45 mii lei	APL Consiliul de Tineri Serviciul cultură	Bugetul local Surse externe	3 festivaluri

<u>cooperării transfrontaliere și colaborării inter-comunitare;</u>	comunitare, tranfrontaliere					
	6.1.2. Dezvoltarea relațiilor de colaborare cu administrația locală a or. Botoșani (Romania)	2015	10 mii	APL	Bugetul local Surse externe	Acorduri de colaborare
	6.1.3. Schimb de experiență cu APL-uri din țări europene (Bulgaria, Polonia)	2015-2017	90 mii lei	APL	Bugetul local Surse externe	Experiența avansată
<u>OS 6.2. Stimularea și eficientizarea parteneriatelor public-private în domeniul economic, turistic, cultural și de mediu;</u>	6.2.1. Organizarea Forumului antreprenorilor din teritoriu	2015	25 mii lei	APL	Bugetul local Surse externe	Schimb de experiență 20 agenți economici
	6.2.2. Organizarea vizitelor de studiu pentru tinerii antreprenori	2015	150 mii lei	APL	Bugetul local Surse externe	Experiență avansată
	6.2.3. Atragerea investitorilor străini pentru dezvoltarea ecoturismului	2016	1, 5 mln lei	APL	Bugetul local Surse externe	Zona turistică amenajată
	6.2.4. Facilitarea elaborării portofoliului proiectelor investiționale a orașului	2015	10 mii lei	APL	Bugetul local Surse externe	1 portofoliu Minimum 25 agenți economici implicați
	6.2.5. Instituirea PPP privind construcția parcării comune	2016	100 mii lei	APL	Bugetul local Surse externe	Parcare auto amenajată
	6.2.6. Atragerea investițiilor pentru construcția unui Centru de Agreement orașenesc	2017	5 mln lei	APL	Bugetul local Surse externe	Centru de agreement funcțional

<u>OS 6.3.</u> <u>Dezvoltarea</u> <u>relatiilor externe</u> <u>si promovarea</u> <u>imaginii orasului.</u>	6.3.1. Elaborarea și lansarea spoturilor publicitare	2016	30 mii lei	APL TV local	Bugetul local Surse externe	2 spoturi publicitare
	6.3.2. Organizarea concursului "Cum vedem orașul?"	2017	25 mii lei	APL	Bugetul local Surse externe	Un concurs Cel puțin 150 participanți
	6.3.3. Elaborarea cărții de vizite a orașului	2017	50 mii lei	APL	Bugetul local Surse externe	1 carte de vizită 200 exemplare

Fișa de proiect nr.1

1.	Denumirea localității	Or. Glodeni
2.	Denumirea proiectului	Planificarea teritoriului orașului
3.	Problema ce urmează a fi soluționată	Dezvoltarea socio-economică a localității nu este corelată cu principiile, obiectivele, normele și instrumentele planificării de dezvoltare urbană. Soluționarea acestei probleme va contribui la dezvoltarea economică și socială echilibrată în condițiile respectării specificului fiecărei zone; ameliorarea calitatii vieții oamenilor din or. Glodeni; gestionarea responsabilă a resurselor naturale și protecția mediului înconjurător și utilizarea rațională a teritoriului.
4.	Obiectivul general	<u>Dezvoltarea planificată, coordonată, controlată și previzibilă a teritoriului orașului;</u>
5.	Obiectivele specifice care urmează a fi atinse în rezultatul implementării proiectului	Inventarierea tuturor terenurilor intravilan și extravilan a orașului; Stabilirea zonelor în care se preconizează desfășurarea operațiunilor majore de amenajare a teritoriului; Stabilirea zonelor protejate; Divizarea teritoriului în zone funcționale majore. Elaborarea planului urbanistic general Implementarea principiilor urbanistice moderne în dezvoltarea localității
6.	Indicatorii cantitativi, calitativi și de impact	1 plan urbanistic elaborat Zone determinate Registru al terenurilor cu codificarea necesară 1 Bază de date privind utilizarea terenurilor
7.	Partenerii posibili	APL I , APL II
8.	Valoarea estimativă a proiectului	170 mii lei
9.	Oportunități de finanțare	Bugetul local, FNDR
10.	Perioada de implementare	18 luni

Fișa de proiect nr.2

1.	Denumirea localității	Or. Glodeni
2.	Denumirea proiectului	Centrul de business Glodeni- impulsionare a dezvoltării economice în localitate
3.	Problema ce urmează a fi soluționată	În ultimii ani în oraș a scăzut cifra de afaceri a agenților economici și volumul de investiții. Activitatea economică se dezvoltă foarte lent. Este nevoie de o accelerare a activității și de ajutorarea agenților economici în primii ani de activitate. În localitate nu există un centru de afaceri care ar consolida capacitățile agenților economici.
4.	Obiectivul general	<u>Crearea unui Centru de Afaceri, ce va avea drept scop sprijinirea antreprenoriatului local în vederea dezvoltării locale și zonale.</u>
5.	Obiectivele specifice care urmează a fi atinse în rezultatul implementării proiectului	Adaptarea clădirii și dotarea ei cu utilități pentru înființarea Centrului de Afaceri; Oferirea de spații pentru birouri, sedii de firmă, conferințe și training;

		Oferirea serviciilor de consultanță permanentă în: management de proiect, contabilitate, fiscalitate, marketing, afaceri, resurse umane, managementul calității
6.	Indicatorii cantitativi, calitativi și de impact	1 Incubator de afaceri; 10 afaceri noi deschise, 8 săli amenajate, 1 centru de informare a agenților economici; 5 parteneriate de sprijinire a Centrului de Afaceri; 20 locuri de muncă permanente; 1200 m.p suprafață reabilitată; 10 firme incubate; 8 traininguri și cursuri de instruire; 40 persoane cu cunoștințe și abilități în domeniul antreprenoriatului; 4 articole în mass- media locală și raională publicate; 2000 buclele elaborate și distribuite; pagina WEB creată.
7.	Partenerii posibili	APL, Agenții economici, Ministerul Dezvoltării Regionale și Construcțiilor, Ministerul Economiei
8.	Valoarea estimativă a proiectului	5,5 mln lei
9.	Oportunități de finanțare	FNDR, PO România – Republica Moldova
10	Perioada de implementare	24 luni

Fișa de proiect nr.3

1.	Denumirea localității	Or. Glodeni
2.	Denumirea proiectului	Parcul industrial Glodeni - ameliorarea activității economice în agricultură
3.	Problema ce urmează a fi soluționată	Lipsa unui centru de deservire tehnică în agricultură
4.	Obiectivul general	<u>Sprijinirea diversificării activității economice și asigurarea infrastructurii de suport a acesteia</u>
5.	Obiectivele specifice care urmează a fi atinse în rezultatul implementării proiectului	Crearea Parcului Industrial pe parcursul a 2 ani pentru circa 50 rezidenți. Conectarea Parcului la rețelele de utilități: căi de acces auto, apă potabilă, canalizare, energie electrică și alimentare cu gaze naturale. Informarea populației raionului Glodeni despre oportunitățile, posibilitățile și condițiile de inițiere a afacerilor în cadrul Parcului industrial.
6.	Indicatorii cantitativi, calitativi și de impact	Un parc industrial funcțional; Circa 50 agenți economici, rezidenți ai Parcului Industrial; Circa 200 de agenți economici din raion deserviți 40 m drum intern construit; 110 m apeduct de aprovizionare cu apă potabilă construit; 300 m conductă de canalizare construit; 110 m conductă internă de aprovizionare cu gaz natural construit. 110 m linie de transportare a energiei electrice instalați. 1 transformator instalat cu capacitatea totală de 1000 kVA. Blocul administrativ cu birouri pentru rezidenți amenajat; Articole în presă, emisiuni la radio și TV realizate.

		3 panouri informaționale (la șantierele de construcție, la intrare în oraș și primăria Glodeni) bucle, pliante etc.
7.	Partenerii posibili	APL I, APL II, Ministerul Economiei Ministerul Dezvoltării Regionale și Construcțiilor
8.	Valoarea estimativă a proiectului	30 mln lei
9.	Oportunități de finanțare	FNDR, PO Romania- Republica Moldova,
10	Perioada de implementare	24 luni

Fișa de proiect nr.4

1.	Denumirea localității	Or. Glodeni
2.	Denumirea proiectului	Confort în instituția preșcolară – sporirea nivelului educațional
3.	Problema ce urmează a fi soluționată	Condiții nesatisfăcătoare de activitate în grădinița nr. 4 din cauza acoperișului deteriorat.
4.	Obiectivul general	<u>Modernizarea și utilizarea instituțiilor de învățământ preșcolar;</u>
5.	Obiectivele specifice care urmează a fi atinse în rezultatul implementării proiectului	Elaborarea proiectului tehnic de renovare a acoperișului Organizarea tenderului Schimbarea acoperișului grădiniței nr.4 Renovarea fațadei grădiniței
6.	Indicatorii cantitativi, calitativi și de impact	Nr metri patrați de acoperiș renovat 6 grupe cu condiții îmbunătățite
7.	Partenerii posibili	APL, Agenți economici
8.	Valoarea estimativă a proiectului	1 mln lei
9.	Oportunități de finanțare	Buget local, FISM, FNDR
10	Perioada de implementare	12 luni

Fișa de proiect nr.5

1.	Denumirea localității	Or. Glodeni
2.	Denumirea proiectului	Sport la aer liber in Glodeni
3.	Problema ce urmează a fi soluționată	Locuitorii orașului nu au posibilitate să practice sportul la aer liber. Nu există terenuri sportive amenajate. În parcuri, chiar dacă sînt locuri potrivite pentru practicarea sportului, acestea nu sînt amenajate.
4.	Obiectivul general	<u>Dezvoltarea unei pieței interne a serviciilor sociale deschise și nediscriminatorii</u>
5.	Obiectivele specifice care urmează a fi atinse în rezultatul implementării proiectului	Amenajarea parcului din microraiion cu echipament sportiv Promovarea sportului în localitate Organizarea competițiilor sportive orășenești
6.	Indicatorii cantitativi, calitativi și de impact	10 unități amplasate 2 ari de teren amenajat
7.	Partenerii posibili	Administrația publică locală Consiliul de Tineri, ONG
8.	Valoarea estimativă a proiectului	150 mii lei
9.	Oportunități de finanțare	FNDR, PO Romania-Moldova
10	Perioada de implementare	6 luni

Fișa de proiect nr.6

1.	Denumirea localității	Or. Glodeni
2.	Denumirea proiectului	Glodeni – oras turistic
3.	Problema ce urmează a fi soluționată	<p>Specialiștii arheologi susțin că pe aceste locuri au trăit oameni din timpuri foarte îndepărtate. La sud de oraș, este o vatră de sat din eneolitic (mileniul III î.Hr.), avînd o vechime de peste 5000 de ani.</p> <p>În partea de sud-vest a localității este o vatră de sat din epoca romana tîrzie care a existat pînă la navalirea hunilor în anul 376. Pe vatra fostului sat au fost identificate grămezi de lut ars, diferite obiecte casnice din epoca romană (sec. II-IV). Aici au staționat și unele cete de nomazi, veniți din stepele asiatice. În această ordine de idei sînt concludente cele cîteva movile funerare în care au fost înmormîntați nomazii (Suta de Movile).</p> <p>În apropiere de oraș se află Pădurea Domnească.</p> <p>Astfel, orașul Glodeni constituie un punct de atracție turistică, dar puțin valorificat. În oraș nu sînt condiții moderne de cazare a turiștilor.</p>
4.	Obiectivul general	<i>Sporirea atractivității turistice a orașului Glodeni</i>
5.	Obiectivele specifice care urmează a fi atinse în rezultatul implementării proiectului	<p>Cresterea numarului de locuri de cazare;</p> <p>Imbunatatirea calitatii serviciilor de cazare ale pensiunii prin modernizarea structurii de cazare si a serviciilor conexe existente;</p> <p>Cresterea gradului de ocupare al unitatii de cazare prin intensificarea activitatii de promovare a investitiei;</p> <p>Extinderea structurii de agrement turistic, în scopul creșterii numarului turiștilor și a duratei sejurului;</p> <p>Imbunătățirea serviciilor conexe prin extinderea și modernizarea restaurantului și bucatăriei;</p> <p>Introducerea de noi servicii care să asigure clienților un pachet integrat și complet.</p>
6.	Indicatorii cantitativi, calitativi și de impact	<p>Extinderea locurilor de muncă existente: 20</p> <p>Crearea a 5 camere la standard de 2 *</p> <p>Construcția ariei pensiunii - 300 mp</p> <p>Crearea de 1 apartament lux</p> <p>Crearea unui loc de joaca pentru copii</p> <p>Crearea unei sali de conferinte</p> <p>IMM sprijinit: 1</p> <p>Proiecte în turism: 1</p>
7.	Partenerii posibili	<p>Administrația publică locală</p> <p>Consiliul de Tineri, ONG</p>
8.	Valoarea estimativă a proiectului	1, 5 mln lei
9.	Oportunități de finanțare	FNDR, PO Romania-Moldova
10.	Perioada de implementare	30 luni

Fișa de proiect nr.7

1.	Denumirea localității	Or. Glodeni
----	-----------------------	-------------

2.	Denumirea proiectului	Centrul Creativ-Inovativ "Pro – Cariera" Glodeni
3.	Problema ce urmează a fi soluționată	În localitate se atestă un număr redus de posibilități de dezvoltarea personală a tineretului. Tinerii se află permanent în căutarea unui loc de muncă, au nevoie de accesarea surselor de informare pe piața muncii. Cunoștințele teoretice și abilitatile practice ale acestora în acest domeniu lasă de dorit. Această situație generează un proces de marginalizare a tinerilor.
4.	Obiectivul general	Reducerea fenomenului marginalizării și excluderii sociale în or. Glodeni prin intermediul serviciilor de orientare, formare și integrare profesională, pentru tineri cu vârsta între 16-30 ani
5.	Obiectivele specifice care urmează a fi atinse în rezultatul implementării proiectului	Crearea condițiilor optime pentru prestarea serviciilor de informare, instruire și organizare a timpului liber pentru tinerii din localitate și ale r-lui Glodeni; Instruirea a 100 tineri în domeniul creării, gestionării și dezvoltării afacerilor în scopul prevenirii riscului de excludere socială a tinerilor vulnerabili cu vârsta între 16 și 30 ani; Oferirea unor servicii de specialitate (informare, consiliere profesională și mediere pe piața muncii) unui număr de 300 tineri, pe parcursul realizării proiectului
6.	Indicatorii cantitativi, calitativi și de impact	Un Centru Creativ – Inovativ bine amenajat, cu spații predestinate instruirii în afaceri și consiliere profesională a tinerilor. Asociație de susținere a antreprenoriatului pentru tineri la nivel orășenesc creată. 2 workshop-uri de simulare a unei afaceri. 8 cursuri de traininguri în materie profesională și educație non formal. 100 de tineri instruiți în domeniul gestionării și dezvoltării afacerilor. 20 tineri plasati în câmpul muncii. 300 de tineri consiliați și mediați profesional. 15 tineri formați ca și formatori în domeniul antreprenorial. Minim 50 de ore de consultanță în antreprenoriat. Materiale promotionale realizate: 1 banner, 50 afise color, 1000 pliante.
7.	Partenerii posibili	Primariile satelor vecine:
8.	Valoarea estimativă a proiectului	5 mln lei
9.	Oportunități de finanțare	FNDR, Bugetul local
10.	Perioada de implementare	24 luni

V. MONITORIZAREA ȘI EVALUAREA

Monitorizarea implementării Strategiei de dezvoltare durabilă a orașului Glodeni trebuie să constituie o sarcină permanentă pe toată perioada punerii în aplicare a documentului. Aceasta include atât colectarea și procesarea datelor de monitorizare, urmărirea omiterilor sau tergiversărilor și cauzelor acestora, precum și propunerea acțiunilor corective. Astfel:

- Monitorizarea acțiunilor administrației publice - intra în responsabilitatea Primarului și a Consiliului Municipal și va fi realizată de Consiliul participativ, constituit din reprezentanți ai administrației publice locale, societății civile și agenților economici din teritoriu.
- Consiliul participativ va raporta Primarului și Consiliului municipal privind mersul realizării acțiunilor Strategiei.
- Procesul de raportare se va axa pe: raportarea trimestrială; simestrială cu privire la gradul de realizare a Planului de Acțiuni 2015-2017; anuală (realizată de Primar în colaborare cu Consiliul participativ) cu privire la progresul în realizarea Strategiei de dezvoltare durabilă integrată a orașului.
- Evaluarea implementării Strategiei va fi realizată de Primăria orașului (responsabil – Primarul) atât anual, cât și la finalizarea implementării Planului de acțiuni 2015-2017.
- Concluziile evaluării vor servi ca suport pentru elaborarea Planului de acțiuni pentru anii următori de implementare a Strategiei 2017-2020.