



Primăria Orașului Strășeni

STRATEGIA SOCIO-ECONOMICĂ A ORAȘULUI STRĂȘENI 2014 – 2020

CONSILIUL LOCAL
STRĂȘENI, 2013



USAID

DIN PARTEA POPORULUI AMERICAN

Proiectul de Susținere a Autorităților
Locale din Moldova

Acest document a fost elaborat cu suportul proiectului USAID de Susținere a Autorităților Locale din Moldova (LGSP) în parteneriat cu Centrul CONTACT. Viziunile exprimate nu corespund în mod obligatoriu celor ale Agenției Statelor Unite pentru Dezvoltare Internațională (USAID) ori Guvernului SUA.

CUPRINS

| | |
|---|----|
| Introducere | 3 |
| Context strategic | 4 |
| Capitolul I. Profilul localității Strășeni | 4 |
| I.I. Prezentare generala a comunitatii | 4 |
| I.II. Calitate a mediului și gestiunea surselor de poluare | 7 |
| I.III. Demografie și resurse umane | 11 |
| I.IV. Planificare urbană | 13 |
| I.V. Dezvoltare economică | 20 |
| I.VI. Cultură.Tineret. Sport | 26 |
| I.VII. Administrație publică locală. Servicii publice | 29 |
| Capitolul II. Strategia de dezvoltare 2014-2020 | 37 |
| II.I. Cadrul general al Strategiei | 37 |
| II.II. Obiectivele strategice de dezvoltare ale orașului Strășeni | 38 |
| II.III. Planul de măsuri conform direcțiilor strategice (2014-2020) | 40 |
| II.IV. Monitorizarea și evaluarea | 52 |
| II.V. Analiza riscurilor | 53 |
| II.VI. Planul de Acțiuni pentru 2014-2016 | 55 |
| Anexe | 68 |

INTRODUCERE

Orasul Straşeni – „streaşină” de la intersecția drumurilor, înconjurat de codrii, cu tineri frumoși, talentați, un oras al artelor și tradițiilor milenare, în care ospitalitatea e la ea acasa.

Strategia Socio – Economică a oraşului Străşeni pentru anii 2014 – 2020 reprezintă un document de planificare strategica integrată la nivel local, un mijloc esențial pentru factorii de decizie, pentru părțile interesate și, nu în ultimul rând, pentru cetățeni, unde sunt identificate cele mai bune soluții pentru creșterea calității vieții prin asigurarea unui mediu sănătos pentru o dezvoltare durabilă pe termen mediu și lung în comunitate.

Acest document a fost elaborat cu scopul de a impulsiona procesul de dezvoltare socio-economică a localității, de a stabili niște repere clare pentru conjugarea efortului comun al membrilor comunității direcționat spre îmbunătățirea calității vieții cetățenilor.

Strategia a fost elaborată în baza celor 5 principii: deschidere, participare, răspundere, eficiență și coerență.

Metodologia de lucru a respectat logica elaborării unei strategii:

1) Diagnosticul teritoriului, bazat pe datele existente și realizat cu implicarea părților interesate (administrația publică, mediul de afaceri, societatea civilă, mediul academic) și a responsabililor pe domenii. Această analiză, ce conține o dimensiune tematică, dar și una integrată, a servit drept material de lucru în cadrul grupurilor de lucru.

2) Analiza SWOT - instrument de analiză a potențialului de dezvoltare a oraşului, evidențiază punctele tari și slabe, oportunitățile și amenințările rezultate din diagnosticul teritoriului pe baza unui proces participativ al părților interesate (grupuri de lucru sectoriale, interviuri, workshop-uri, focus group-uri, dezbateri cetățenești..

3) Strategia propriu-zisă conține obiectivele generale și specifice de dezvoltare și principalele direcții strategice de dezvoltare ale oraşului. Acestea sunt măsurabile în termeni de timp, relevanță și rezultate concrete.

4) Planul de acțiuni 2014 – 2016 conține acțiunile concrete de întreprins pe termen scurt și mediu pentru atingerea obiectivelor specifice de dezvoltare stabilite în Strategie.

În același context, metodologia de elaborare a asigurat caracterul participativ și transparent al acestui document prin organizarea de interviuri, chestionare, workshop-uri, focus group-uri, training-uri, grupuri de lucru sectoriale, consultări și audieri publice în fazele esențiale de elaborare, pentru exprimarea nevoilor și aspirațiilor tuturor categoriilor sociale. Au fost respectate principiile egalității și echității de gen, incluziunii și reprezentativității tuturor

grupurilor din cadrul comunității (criterii de vîrstă, sex, etnie, apartenență religioasă, categorii vulnerabile, etc.).

Este de menționat că se estimează actualizarea strategiei în 2016, odată cu elaborarea Planului de acțiuni 2017 – 2020.

Pe baza planurilor de acțiuni, vor fi elaborate planuri anuale de activități la nivelul consiliului orașenesc Strășeni.

CONTEXT STRATEGIC

Strategia socio-economică este un document complex, elaborat printr-un larg parteneriat, care are la bază documentele de programare locală (Programul de dezvoltare socio-economică a raionului Strășeni (2012-2015)), regională (Strategia de dezvoltare regională Centru (2010-2016) și strategii regionale sectoriale), națională (Strategia Națională de Dezvoltare "Moldova 2020", strategii sectoriale de dezvoltare), europeană (Strategia Europa 2020, Strategia de Dezvoltare Durabilă a Uniunii Europene revizuită (2006)) și internațională (Agenda 21, Obiectivele de dezvoltare ale mileniului (2000-2015)).



CAPITOLUL I. PROFILUL LOCALITĂȚII STRĂȘENI "Strășeni este baștina mea, un oraș tânăr și frumos" (Focus Group – 28 martie 2013)

I.I. PREZENTARE GENERALĂ A COMUNITĂȚII

1.1. Poziție geografică și limite

Orașul Strășeni este amplasat pe Podișul central al Moldovei în inima Codrilor și în valea râului Bîc la 23 km distanță de la capitala Republicii – Chișinău, în direcția nord-vest; este reședința raionului cu același nume.

| | |
|--------------------------------|---|
| Regiunea de dezvoltare | Centru |
| Raion | Strășeni |
| Coordonatele geografice | <i>latitudine 47°08'N 28°36'E</i> <i>longitudine 47°08'N 28°36'E</i> estică. |
| Populația | cca 22 mii locuitori |

| | |
|--|---|
| Densitatea | 350,3 loc/km² |
| Suprafața | 60,82 km² dintre care 11,56 km² sunt terenuri cu destinație agricolă |
| Orașul Strășeni se mărginește la: | <ul style="list-style-type: none"> ▪ Nord cu satele Gheleuza, Negrești; ▪ Est cu satele Roșcani, Vatra, Cojușna; ▪ Vest cu satul Pânășești; ▪ Sud cu satul Scoreni, Căpriană. ▪ Sate în componența orașului - Făgureni |

1.2. Atestare documentară, mărturii ale evoluției comunității.

Orașelul cu denumirea *Strășeni* e menționat documentar ca sat la 20 martie 1545, când Alexandru Voievod, domnul Moldovei, confirmă mănăstirii Pobrata o jumătate de moșie pe care călugării o aveau în dar de la jupâneasa Frățiman cu satul Curluceni.

La 4 iulie 1774 îl aflăm în stăpânirea mănăstirii Frumoasa, cu 84 de gospodării cu răzeși și mazili. Orașul avea 2 preoți, biserica a fost construită în anul 1785, alături de alta veche. Sat mare și frumos, în anul 1870 aici erau 596 gospodării, 1840 bărbați și 1110 femei. Gospodării țineau prisăci, vii și livezi frumoase, erau lemnari, tîmplari vestiți.

La 6 ianuarie 1873 zemstva județeană trimite la Strășeni primul medic cu studii superioare, pe doctorul Constantin Scordeli. La 1 iulie 1877 satul avea o bibliotecă sătească, iar în anul 1910 avea 2 școli și o biserică.

Localitatea, începând cu a doua jumătate a sec. XX, s-a dezvoltat intens, devenind un centru industrial important din republică.

La 4 km - distanța directă de la Strășeni se află satul Făgureni care este atestat la 27 iulie 1448. Aceasta localitate este în administrarea orașului Strășeni. Conform recensământului din anul 2004 în s. Făgureni populația este de 770 locuitori.

1.3. Repere istorice ale dezvoltării comunității, evenimente politice și culturale

În 1940, o dată cu crearea raionului Strășeni, satul Strășeni devine reședința acestui raion, iar la 7 aprilie 1965 obține statutul de așezare de tip orașenesc. După reforma administrativ-teritorială din 1994-1995 Strășeni devin oraș.

Actualmente orașul Strășeni este divizat în cartiere: Fundătura, Podul Volocii, Centru, Aleea Plopilor, Podișul.

1.4. Personalități marcante

Localitatea Strășeni se mândrește cu o serie de personalități marcante în diferite domenii, renumite în țară și peste hotare. Printre ele se regăsesc: **Polihronie Sîrcu** (1855 – 1905) - *literar, slavist și folclorist*; **Andrei Ursu** (a.n.1929) *pedolog, savant, pedagog, ecolog, geograf*, "Cetățean de onoare al orașului Strășeni"; **Ion Severin** (a.n.1954)- *grafician, pictor*; **Valeriu Jereghi** (a.n. 1948) - *regizor și scenarist*; **Petru Severin** (a.n. 1947) - *pictor, plastician*, **A.Mîrzenco** - *artist*.

1.5. Simbolistica orașului

Un punct slab a orașului Strășeni este lipsa simbolicii orașului. Constatăm că orașul nu dispune de simbolică proprie, nu are stemă, drapel și imn. Lipsesc specialiști în promovarea imaginii comunității. Resursele financiare sunt insuficiente pentru promovarea imaginii comunității. Actualmente, nu este elaborată o concepție de promovare a brandului comunității, deși, amplasarea geografică a orașului este avantajoasă. Resursele naturale (codrii Moldovei, râul Bîc), notorietatea produselor autohtone (5 fabrici de vin cunoscute la nivel internațional, uzina frigorifică fiind unica pe teritoriul Republicii Moldova, producători de teracotă) ar putea contribui la promovarea brandului orașului.

Valoarea comunității este reprezentată și de meșterii populari care sculptează în lemn și confecționează costumații ce reprezintă portul popular al neamului nostru.

Imaginea orașului este promovată prin organizarea anuală a Festivalului de tradiții, de personalitățile notorii de baștină din orașul Strășeni (regizorul - V. Jereghi; filologul - P.Sîrcu; Deputatul în Parlamentul Republicii Moldova - V.Ioniță; artiștii emeriti ai RM - A. Mîrzenco, R. Iagupov), prin acordurile de colaborare cu România, Austria, Norvegia, Ucraina, Republica Cehă.

1.6. Relieful.

Orașul Strășeni este așezat la o altitudine ce variază între un *minim* de 50 m și un *maxim* de 220 m față de nivelul mării. Relieful este format din coline, versanți, văi și câmpii.

Suprafața totală a orașului Strășeni este de 60,82 km² (6082 ha), dintre care circa 1 156 ha sunt terenuri cu destinație agricolă. Strășeni este una din puținele localități din Republica Moldova unde ponderea terenurilor fondului silvic constituie circa 40% sau 2.340 ha.

1.7. Hidrografia și hidrogeologia

Resursele acvatice ale orașului sunt de 180 ha și sunt formate din suprafața râului Bâc 7,11 ha, 5 iazuri cu o suprafață de 18 ha și mlaștini protejate.

Râul Bâc este un afluent de dreapta al râului Nistru. Lungimea lui este de 155 km, suprafața bazinului este de 2040 km² (inclusiv și teritoriul orașului Strășeni). Pe malul drept al râului Bâc sunt situați cei mai mari afluenți: Bîcovăț, Ișnovăț, Calintir.

În localitatea Făgureni există un iaz cu suprafața apei de 3,1 ha.

1.8. Clima

Clima este temperat–continentală. Temperatura medie de iarnă este de 6, –7 °C, iar temperatura medie de vară este de 35,5 °C.

Valorile temperaturii: temperatura medie anuală - + 9,5 °C; temperaturile medii multianuale în luna ianuarie - -3,3 °C; temperaturile medii multianuale în luna iulie - +21,4 °C; temperatura maximă absolută - +39,5 °C; temperatura minimă absolută - -31,5 °C.

Cantitatea anuală de precipitații - 526 mm: (iarna - 101mm; primăvara - 122 mm; vara - 186 mm; toamna - 117mm).

Presiunea atmosferică 1017,3 mm\Hg.

Adâncimea maximă de îngheț - 88cm.

III. CALITATEA MEDIULUI ȘI GESTIUNEA SURSELOR DE POLUARE

2.1. Calitatea aerului

În rezultatul evaluării tendinței de modificare a calității aerului, bazate pe datele din ultimii 5 ani, s-a constatat că nivelul de poluare a aerului cu monoxid de carbon, dioxid de sulf, fenol, aldehydă formică s-a redus, iar cu suspensii solide s-a majorat. Poluarea atmosferei sub aspect meteorologic în orașul Strășeni este condiționată în special de depunerile și amestecul nocivelor de la mai multe surse de poluare. Nivelul înalt de poluare cu suspensii solide, monoxid de carbon, fenol și aldehydă este condiționat de curățirea insuficientă a străzilor orașului, traficul tot mai intens al automobilelor, suprafețe afinate, neacoperirea cu iarbă a gazoanelor, starea deplorabilă a drumurilor¹. Nivelul radioactivității mediului pe teritoriul orașului se menține stabil.

2.2. Schimbări climatice

¹ Raportul Starea mediului în Republica Moldova în anii 2007-2010, pag.57-72, www.mediou.gov.md

Schimbările climatice și tendința de încălzire globală influențează variația temperaturilor de sezon și apariția fenomenelor extreme, cu impact direct asupra calității vieții cetățenilor.

Temperaturile ridicate au fost și motivul perioadelor secetoase înregistrate în regiunea Centru, inclusiv or. Strășeni.

Este de menționat, lipsa în oraș a unei abordări integrate în scopul adaptării la efectele schimbărilor climatice, precum și în scopul prevenirii eficiente a riscurilor. În acest context, se solicită un set de acțiuni de monitorizare a impactului schimbărilor climatice în sectoarele prioritare: industrie; agricultură; pescuit; turism; sănătate publică; construcții; infrastructură; transport; resurse de apă; păduri; energie; biodiversitate; asigurări; activități recreative; educație.

Actualmente, se înregistrează un interes scăzut al mediului de afaceri din oraș pentru adaptarea activităților la o economie cu emisii scăzute de dioxid de carbon și dezvoltarea unei conduite eficiente din punct de vedere al utilizării resurselor.

2.3. Apa

Apa potabilă. Or. Strășeni este aprovizionat cu apă potabilă de la sursa de apă Micăuți, unde se află zece fântâni arteziene. La moment, funcționează doar trei fântâni care pompează apa din bazine și pe traseul de 17 km. Volumul apei atinge treapta a II-a în două bazine a câte 6000m³, adică 12000 m³.

Apele de suprafață. Apele de suprafață sunt reprezentate prin râul Bîc; trei iazuri; râulețele Ruș și Cărpinița care străbat teritoriul orașului Strășeni și își au izvoarele în partea vestică a orașului. În timpul verii ele au puțină apă, parțial seacă. Malurile lor sunt abrupte și acoperite cu vegetație.

Ape subterane. Pe teritoriul orașului Strășeni apele subterane sunt la o adâncime diferită. În regiunea luncii râului Bîc apele subterane sunt la o adâncime nu prea mare 2-4 m., uneori chiar ies la suprafață formînd mlaștini. Pe terasele râului, apele subterane sunt la adâncime de 20-30m.

Calitatea apei. În or. Strășeni apa este potabilă și corespunde Standardului GOST 2874-82 „Apă potabilă”.

Apele uzate sunt acumulate sub presiune la stația de pompare, de unde sunt pompate pe traseul Strășeni - Vatra.

2.4. Solul

Solul, în majoritate, este de tip cernoziom, fertilitatea căruia este una din cele mai joase în Regiunea Centru. Nota de bonitate a solului este de 55 puncte față de media regională - 60 puncte.

2.5. Deșeuri. Managementul deșeurilor

Orașul Strășeni dispune de serviciu de colectare a deșeurilor menajere. La nivel de localitate există întreprinderi specializate în domeniul colectării gunoiului menajer și de întreținere a spațiilor verzi (ÎM „Direcția de producere pentru gospodărie comunală și de locuințe”).

Cadrul instituțional în domeniu este suplimentat de ÎM „Biroul de Proiectări Strășeni”, Inspecția Ecologică, Centru de Medicină Preventivă.

Ponderea gospodăriilor ce beneficiază de serviciul de salubritate este de peste 50%. În ultimii 3 ani s-a înregistrat o creștere cu 50 la sută a beneficiarilor.

Localitatea dispune de o gunoiște amenajată și autorizată. Frecvența medie efectivă de colectare și transportare la destinație a gunoiului este de 15 zile și este egală cu frecvența medie planificată. Din deșeurile menajere reciclabile sunt colectate separat doar deșeurile din plastic. Pe parcursul ultimilor 3 ani pe străzile localității au fost instalate 70 coșuri de gunoi.

Conform sondajului de opinie realizat, circa 30% din locuitori s-au declarat satisfăcuți privind serviciul de gestionare a deșeurilor și amenajare a teritoriului.² Astfel, în or. Strășeni persistă problema gestionării ineficiente a deșeurilor. Lipsește un sistem eficient de colectare și evacuare a deșeurilor. Mai persistă metoda manuală de curățire a străzilor. Lipsește colectarea selectivă a deșeurilor.

Deșeurile menajere colectate nu sunt utilizate ca sursă energetică pentru producerea energiei termice sau energiei electrice.

În orașul Strășeni activează trei ONG-uri în domeniul mediului: ONG „Eco-time”, ONG „Time-Action” și ONG „Cultura Nouă”. În acțiunile acestora sunt activi în special tinerii ce participă la procesul de salubritate a orașului, la campania anuală de înverzire a orașului. ONG-urile valorifică resurse financiare prin proiecte de mediu, în ultimii doi ani au fost implementate 4 proiecte în domeniu.

² Evaluarea performanței activității APL a or. Strășeni, Proiectul de susținere a autorităților locale din Moldova, USAID, anexa 8, pag. 21

2.6. Biodiversitatea

Pădurile situate la N-E-ul orașului, ocupă 40% din terenurile fondului silvic al țării. Acestea cuprind o vastă varietate de *arbori*: stejari, tei, ulmi, arțari, carpeni, plopi, etc.; *animale*: bursucul, veverița, mistrețul, căprioara, vulpea, cerbul, etc.; specii de *păsări*: gangurul, privighetoarea, mierla, pițigoii, ciocănitoarea, cucul, etc.; și *plante*: viorele, brebenei, leurda, toporași, ghiocei, lăcrămioarele.

Pe coline se cultivă viță de vie.

Pe versanți — pomi fructiferi: meri, pruni, caiși, piersici, nuci, cireși, vișini.

Pe văi se cultivă legume: roșii, castraveți, vinete, ceapă, ardei dulci, varză, etc.

Pe câmpuri se cultivă grâu, porumb, floarea-soarelui, orz, secară, ovăz.

Dintre animale se cresc ovine, bovine, porcine, canine, iar dintre păsări: pui, rațe, găște, curci.

Fîșiile verzi de protecție au o suprafață de 30 ha și se află în proprietate publică. Orașul este amenajat și cu o suprafață de 2,3 ha de spații verzi.

Suprafața împădurită a orașului Strășeni constituie 268,78 ha și este gestionată de întreprinderea silvică de stat "Silvocinegetica".

2.7. Analiza SWOT sectorială în domeniul Mediului

| | |
|---|--|
| Puncte tari: Orașul este înconjurat de o bogată floră și faună; Cadrul instituțional funcțional în domeniu; Echipament modern pentru procesul de salubritate; Implicare activă din partea societății civile; Nivel sporit de implicare a tinerilor în probleme de protecție a mediului. | Puncte slabe: Conștientizare scăzută a populației pe probleme de mediu. Nivel sporit de poluare a apelor; Gestionarea inefficientă a deșeurilor; În sectorul privat lipsește un sistem eficient de evacuare, colectare a deșeurilor; Metoda manuală de curățire a străzilor; Lipsește un sistem selectiv de colectare a deșeurilor; Nevalorificarea deșeurilor menajere colectate în calitate de sursă energetică. |
| Oportunități: Resurse potențiale pentru investiții pentru aplicarea tehnologiilor moderne în domeniul mediului; | Amenințări: Resurse financiare dedicate insuficiente. Calamități naturale (inundații, secetă, alunecări de teren.) |

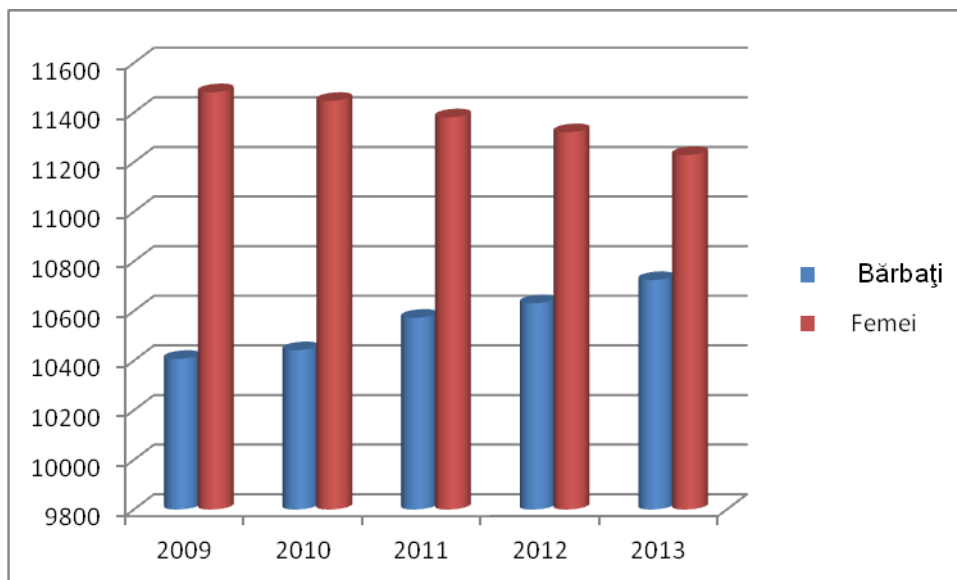
| | |
|--|---|
| <p>Mecanisme flexibile pentru crearea și promovarea parteneriatelor Publice – Private și soluționarea problemelor în domeniu.</p> <p>Cadrul legal național în proces de îmbunătățire, care ar facilita dezvoltarea și menținerea calității mediului.</p> | <p>Politici publice ineficiente în domeniu.</p> |
|--|---|

I.III. DEMOGRAFIE ȘI RESURSE UMANE

3.1. Populație și fenomene demografice

În prezent, orașul Strășeni are o populație de circa 22 mii de locuitori, ceea ce constituie 24% din populația raionului Strășeni și 0,6% din populația republicii. Populația economic activă constituie circa 60% din numărul total. Densitatea populației 350,3 locuitori/ km² . Cea mai mare parte a populației este ocupată în sfera neproductivă (comerț și servicii) .

Analiza dinamicii numărului populației demonstrează faptul, că pe parcursul ultimilor 5 ani nu s-au înregistrat schimbări esențiale, reflectând aceeași tendință la nivel de raion și republică. În același timp, se observă o creștere nesemnificativă a numărului de bărbați (în 2009 – 10 407 bărbați și 2013 – 10725 bărbați), și o descreștere a numărului de femei (2009- 11482 femei și 2013 – 11229 femei).



Sursa: Datele Primăriei Strășeni, 2013

Actualmente, în orașul Strășeni populația tânără (15-30 ani) constituie 4941 persoane, dintre care 2440 bărbați și 2501 femei.

Orașul Strășeni este o localitate multinațională. Peste 77% din numărul total al populației o constituie moldovenii, urmași de ruși – 13,4% și ucraineni – 6,2%. Restul 2,8% din populație sunt reprezentați de bulgari, găgăuzi și alte naționalități.

3.2. Forța de muncă. Șomajul

Populație economic activă, adică persoanele care constituie forța de muncă disponibilă, capabilă de muncă în orașul Strășeni constituie 6940 persoane, iar populația inactivă – 9905 persoane. Analiza datelor statistice pentru 2009-2013 demonstrează descreșterea numărului de populație economic active și creșterea celei economic inactive. Tendința de descreștere a numărului de șomeri în orașul Strășeni se explică prin amplasarea localității aproape de capitală, astfel, populația are un avantaj în angajare în câmpul muncii.

Ocupația populației, la începutul anului, persoane

| Nr. | Indicatori | 2009 | 2010 | 2011 | 2012 | 2013 |
|-----|---|-------|-------|-------|-------|-------|
| 1. | Total populație (r.2+r.5) | 16674 | 16722 | 16771 | 16827 | 16845 |
| 2. | Populația economic activă ³ | 7136 | 6956 | 7094 | 6849 | 6940 |
| 3. | Populație ocupată în economie ⁴ , inclusiv | 6670 | 6438 | 6608 | 6462 | 6569 |
| 4. | Șomeri ⁵ | 466 | 518 | 486 | 387 | 371 |
| 5. | Populație inactivă | 9538 | 9766 | 9677 | 9978 | 9905 |

Sursa: Datele Primăriei Strășeni, 2013

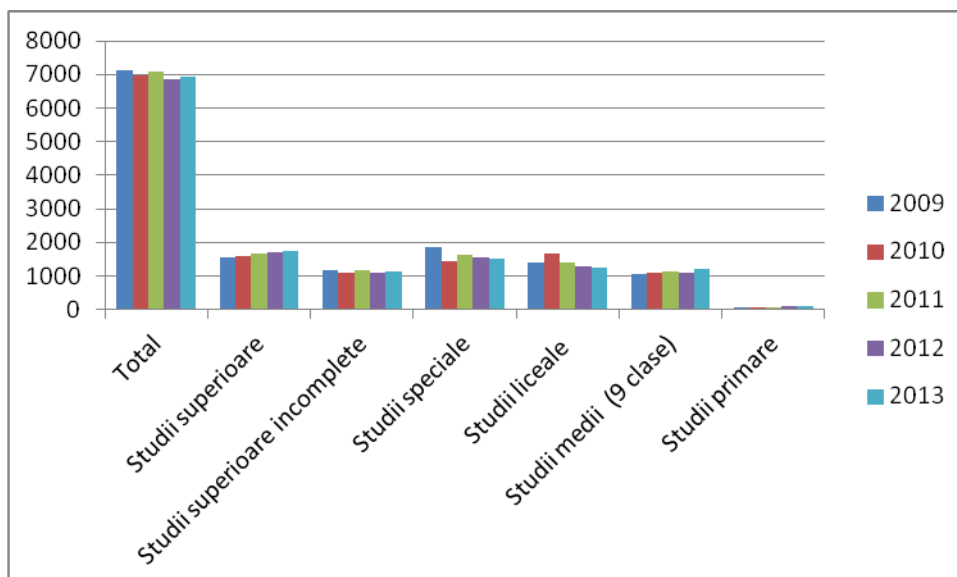
Numărul persoanelor ocupate în câmpul muncii în domeniul privat constituie 65 la sută din numărul total al populației ocupate (4247 persoane) și depășește de 2,35 ori numărul populației ocupate în domeniul public. Conform nivelului educațional (01.07.2013), populația activă se repartizează după cum urmează: studii superioare – 25%, studii superioare incomplete - 16%, studii speciale – 22%.

Nivelul educațional al populației economic active, persoane

³ Populație economic activă – persoane care constituie forța de muncă disponibilă, capabilă de muncă, incluzând populația ocupată și șomerii.

⁴ Populație ocupată în economie – persoane care desfășoară o activitate economică sau socială producătoare de bunuri și servicii în scopul obținerii unor venituri în formă de salarii sau alte beneficii.

⁵ Șomer – persoană în vârstă de muncă, care nu lucrează și este în căutarea unui loc de muncă.



Sursa: Datele Primăriei Strășeni, 2013

Eforturile autorităților publice locale și colaborarea cu sectorul privat au ameliorat situația în domeniul angajării populației. Astfel, se evidențiază o descreștere a locurilor de muncă vacante de la 756 locuri în anul 2009 la 653 locuri vacante în 2013. În același context, în agricultură se atestă cel mai mare număr de locuri vacante și se explică prin nivelul scăzut de salarizare a angajaților din acest domeniu.

Numărul locurilor de muncă vacante pe diferite sectoare ale economiei orașului Strășeni:

| Nr. | Indicatori | 2009 | 2010 | 2011 | 2012 | 2013 |
|----------|---|------------|------------|------------|------------|------------|
| 1 | Total locuri | 763 | 767 | 700 | 810 | 653 |
| 1.1. | Agricultură | 158 | 147 | 138 | 159 | 152 |
| 1.2. | Învățământ | 56 | 58 | 52 | 68 | 48 |
| | Educație preșcolară | 35 | 36 | 34 | 39 | 32 |
| 1.3. | Sănătate | 62 | 58 | 51 | 67 | 53 |
| 1.4. | Servicii și comerț | 186 | 181 | 175 | 209 | 162 |
| 1.5. | Administrație publică și asigurarea ordinii publice | 44 | 49 | 44 | 52 | 31 |
| 1.6. | Industrie | 192 | 188 | 181 | 197 | 169 |
| 1.7. | Altele | 30 | 50 | 25 | 19 | 6 |

Sursa: Datele Primăriei Strășeni, 2013

3.3 Veniturile populației

Dinamica veniturilor populației în orașul Strășeni, în conformitate cu datele Inspectoratului Teritorial Fiscal de Stat Strășeni este reflectată în tabelul de mai jos:

| Nr. d/o | Indicatori | 2009 | 2010 | 2011 | 2012 |
|---------|---|----------|----------|----------|----------|
| 1. | Veniturile populației pentru o gospodărie | 2542 lei | 2114 lei | 2457 lei | 2563 lei |

În același timp, Biroul Național de Statistică informează, că în anul 2012 *veniturile disponibile* ale populației⁶ au constituit în medie pe o persoană pe lună 1508,8 lei, fiind în creștere cu 4,4% față de anul precedent. În termeni reali (cu ajustarea la indicele prețurilor de consum)⁷ veniturile populației au rămas practic la nivelul anului precedent.

Dinamica veniturilor populației or. Strășeni atestă schimbări neesențiale pe parcursul ultimilor patru ani, menținându-se tendința la nivel național.

Cea mai importantă sursă de venit a populației sunt câștigurile salariale, cu o pondere de 42,7% din total venituri disponibile.

LIV. PLANIFICARE URBANĂ

Primăria dispune de Planul Urbanistic General cu Planul Urbanistic Zonal al centrului orașului actualizat și aprobat în anul 2009 și Regulamentul Local de Urbanism aferent schemei PUG cu o perioadă de valabilitate extinsă 2009-2025. Totodată, posedă și trei Planuri Urbanistice Zonale pentru cartiere locative cu case de locuit particulare în regim mic de înălțime.

Prin Regulamentul aferent PUG se stabilesc condițiile și măsurile urbanistice privind amenajarea complexă a orașului ținând seama de:

- promovarea lucrărilor și operațiunilor urbanistice, care contribuie la organizarea structurii urbane a localității;
- respectarea zonificării teritoriului localității, conform funcțiunilor dominante stabilite și relațiilor dintre diverse zone funcționale.

După destinația funcțională, teritoriul urban este divizat în următoarele zone funcționale:

- *zona* teritoriul obiectivelor de utilitate publică și alte funcțiuni complementare de interes public - 55 ha;
- *zona* locuibilă (locuințe unifamilare în regim mic de înălțime și blocuri multietajate cu apartamente colective) - 420 ha;
- *zona* de producere industrială și agricolă cât și zona comunală- 110 ha;
- *zona* verde (parcuri, complexe sportive, păduri) - 40 ha;
- *zona* căi de comunicații rutiere - 45 ha.

⁶ Biroul Național de Statistică, raportul Veniturile și cheltuielile populației în anul 2012, www.statistica.md

⁷ Indicele prețurilor de consum în anul 2012 față de anul 2011 a constituit 104,6%

4.1. Spațiul locativ

Suprafața totală a fondului locativ, conform datelor Primăriei orașului Strășeni, la 01.01.2013 constituie 635153,95 m², inclusiv în blocuri cu apartamente 135353,45 m², în case particulare 499800,50 m².

Orașul dispune de 7056 de case (locuințe), inclusiv 2891 apartamente în case cu multe apartamente. În proprietate privată se află 2443 case (apartamente) și 4165 gospodării (curți). Orașul este traversat de 145 străzi.

La moment, fondul locativ al orașului este înzestrat cu apeduct la 84%, înzestrate cu canalizare - 45 %, asigurate cu gaze naturale – 93%; conectate la rețeaua telefonică – 91%; conectate la rețeaua electrică – 100%.

În 2013 au fost date în exploatare 4 case de locuit, menținând tendința din 2009.

4.2. Infrastructura de transport

Infrastructura de transport a orașului Strășeni include 72.2 km de drumuri publice (de importanță națională – 14 km, de importanță locală – 58,2 km) și 57,58 km de linii de cale ferată. Orașul are o stație de trenuri. Pe parcursul ultimilor patru ani nu au fost extinse rețelele de drumuri publice și liniile de cale ferată.

La nivel local există o strategie de dezvoltare a infrastructurii drumurilor, însă nu există o strategie de dezvoltare a serviciului de iluminat public. Lungimea străzilor ce sunt iluminate public în orașul Strășeni este de doar 4,5 km, ceea ce reprezintă 10 la sută din totalul de străzi ale orașului. Totodată, pe 3 km din străzile iluminate este instalată iluminarea cu corpuri LED.

Conform sondajului de opinie, doar 30% din populație s-au declarat satisfăcuți privind calitatea infrastructurii drumurilor și a iluminatului public.⁸

Orașul Strășeni dispune de 3 locuri de parcare amenajate pe domeniul public. Localitatea nu dispune de piste pentru bicicliști amenajate sau pe plan de amenajare.

Recent, au fost elaborate proiecte de reparație capitală a străzilor Iachir, T.Ciorbă, M. Frunze, I. Soltis, V. Cupcea, Varlaam, V. Micle, Sf. Constantin și Elena și a străzilor perpendiculare acesteia.

Pentru siguranța locuitorilor orașului în preajma instituțiilor de învățământ au fost instalate limitatoare de viteză și indicatoare pe străzile Ștefan cel Mare, M. Eminescu, Chișinăului din sursele bugetului local și raional în valoare de 89000 lei.

Lucrările de instalare și amenajare a stațiilor de oprire pe străzile Ștefan cel Mare, M.Eminescu, Unirii, P.Rareș și în s. Făgureni, valoarea cărora se estimează în sumă de

⁸ Evaluarea performanței activității APL a or. Strășeni, Proiectul de susținere a autorităților locale din Moldova, USAID, anexa 8,

110000,00 lei, au fost executate din sursele bugetului local. Pentru anul 2013 a fost preconizată construcția stațiilor și în alte regiuni ale orașului.

Centrul raional Strășeni este nod de căi ferate pe următoarele rute: Chișinău-București; Chișinău-Kiev-Moscova; Chișinău-Ivano-Frankivsk; Chișinău-Strășeni-Ungheni.

4.3. Infrastructura comunală (rețele de gaz, apă, electricitate, evacuare a deșeurilor)

Pe teritoriul or. Strășeni sunt patru fântâni arteziene, care se află la o adâncime de 170 m. Apa conține o cantitate înaltă de sulf și nu se consideră potabilă.

Lungimea rețelelor de apă prin oraș constituie în prezent 74 km. Pentru orașul Strășeni se necesită la moment 2000 m³ apă în 24 ore.

Orașul este parțial îndeștulat cu rețele de canalizare. Actualmente, sunt construite rețele de canalizare noi, deoarece majoritatea sunt învechite. În prezent se elaborează un studiu pentru a cuprinde cu rețele de canalizare întreg or. Strășeni. Lungimea rețelelor la momentul actual constituie 34,01 km.

În oraș lipsește un sistem de epurare a apei, în consecință apa potabilă conține un nivel ridicat de impurități. Deoarece sistemul de canalizare și apeduct se află într-o stare precară apele râului Bîc la fel sunt poluate.

Rețelele de gaz asigură 85 % din necesitățile orașului. Autoritățile publice locale fortifică activitatea sa pentru asigurarea a 100% de populație cu gaz. Astfel, pentru serviciile de proiectare a gazoductului de presiune medie și joasă a sectorului locativ din regiunea „Stația Veterinară și Ipoteca” (450 case individuale) s-au alocat mijloace în valoare de 98150,00 lei.

4.4. Telecomunicații

În oraș există un post de televiziune local ART TV cu timp de emisie 24/24 și o arie de acoperire cu raza de 25 km, numărul de abonați - 4123. Cetățenii au acces la surse de informații interne și externe. Astfel, pe teritoriul orașului sînt recepționate diferite canale TV naționale și internaționale: NTV, ORT, CTC, TVR ș.a; cît și canale radio: Radio Moldova, Radio Noroc, Russkoe Radio, HIT FM, Retro FM, Megapolis, Europa Plus, Prime FM ș.a.

Ziarul *Strășeneanca* este editat pentru un număr de 2100 abonați și reflectă activitatea autorităților publice locale, societății civile, agenților economici, precum și evenimentele desfășurate pe teritoriul orașului.

Pe teritoriul orașului Strășeni prestează servicii de telecomunicații Poșta Moldovei, SA Moldtelecom, SA „Orange Moldova”, SA „Moldcell”.

4.5. Energie. Eficiența energetică

Sectorul energetic este o ramură de bază a economiei naționale. Energia electrică în or. Strășeni este asigurată din sistemul energetic național. În 2007, Primăria orașului Strășeni a elaborat și aprobat Planul de dezvoltare strategică a orașului pentru perioada 2007 – 2011 unde se regăsea și domeniul energetic. Ulterior, primăria Strășeni a stabilit câteva obiective de îmbunătățire a eficienței energetice în oraș pentru anul 2013, care ar putea fi tratate ca elemente de planificare strategică. Acestea se referă la următorii consumatori: Școala de Arte, Priza de apă Micăuți, Liceul „Mihai Eminescu”, Gimnaziul „Mihai Viteazul”.

Pe parcursul ultimilor ani, primăria Strășeni a întreprins câteva măsuri pentru eficientizarea consumului de energie, printre care și elaborarea de audituri energetice la gimnaziu, liceu și școala de arte.

Au fost realizate și proiecte energetice reale, inclusiv pentru îmbunătățirea iluminatului stradal prin achiziționarea și instalarea a 101 corpuri de iluminat cu LED-uri pe străzile principale și a 6 proiectoare în centrul orașului. Valoarea totală a proiectului a fost de circa 350 mii MDL.

De asemenea, în anul 2013 s-a elaborat un proiect pentru reparația capitală a clădirii primăriei Strășeni, în cadrul căruia s-a acordat o importanță majoră aspectelor energetice, pentru ca după implementarea proiectului, clădirea să aibă un consum foarte redus de energie. Acest proiect urmează să fie realizat pe parcursul anului 2014, finanțarea provenind în totalitate de la bugetul local.

Primăria Strășeni a depus eforturi pentru atragerea de surse financiare extrabugetare, reușind astfel să realizeze un proiect finanțat de către FISM, în valoare de 4 milioane MDL, pentru dezvoltarea rețelei de aprovizionare cu apă. Proiectul a inclus atât instalarea de conducte noi, cât și schimbarea pompelor de apă cu unele mai moderne și eficiente.

În ceea ce privește situația energetică existentă, trebuie menționat faptul că pentru consumatorii aparținând Primăriei, pe timp de iarnă, cu câteva excepții, se atinge nivelul corespunzător de confort termic. În prezent, primăria Strășeni a elaborat Programul Local de Eficiență Energetică pentru consumatorii primăriei Strășeni.

Din punct de vedere financiar, ponderea cheltuielilor energetice în bugetul anual al orașului în perioada 2009 – 2012, a variat între 8,4 % și 11,7% .

Dinamica volumului cheltuielilor pentru energie 2009-2012 (mii lei)

| Denumire indice | | 2009 | 2010 | 2011 | 2012 |
|-----------------|--|------|------|------|------|
|-----------------|--|------|------|------|------|

| | | | | | |
|--|---------|-----------------|-----------------|-----------------|-----------------|
| Volumul cheltuielilor energetice | mii MDL | 2.223,1 | 2.751,7 | 3.618,5 | 3860,8 |
| Energie electrică | mii MDL | 581,8 | 826,8 | 924,6 | 955,0 |
| Gaze naturale/Energie termică | mii MDL | 1.498,6 | 1.771,8 | 2369,2 | 2437,5 |
| Apă/canal | mii MDL | 142,7 | 153,1 | 323,7 | 468,3 |
| Ponderea în bugetul anual al oraşului | % | 8,4 | 10,4 | 11,7 | 10,7 |
| Total cheltuieli | mii MDL | 26.517,4 | 26.400,5 | 30.923,4 | 36.211,8 |

Sursa: Programul Local de Eficiență Energetică pentru consumatorii primăriei Strășeni, 2013

Tendința de creștere a cheltuielilor energetice este determinată în principal de creșterea tarifelor la sursele energetice.

O problemă majoră reprezintă și energia termică. Pentru a-și încălzi locuințele în perioada rece a anului, preponderent respondenții din or. Strășeni⁹ utilizează drept resurse de energie gazul (65%), lemnele (43%) și/sau cărbunele (19%). Sunt conectați la sistemul central de încălzire 1% dintre intervievați. Având în vedere acest aspect, precum și alte argumente, se impune ca în planificarea strategică a orașului să fie incluse aspectele energetice cu care se confruntă în prezent orașul Strășeni

Actualmente, sunt evidențiate 3 direcții strategice în eficiența energetică a țării: siguranța energetică; energie durabilă; competitivitate în piața serviciilor energetice.

În acest context, în orașul Strășeni au fost elaborate proiectele de alimentare cu energie electrică și iluminarea străzilor Bănulescu - Bodoni, Volocii, a sectorului de case individuale din str. Sf. Împărați Constantin și Elena, Columna, Livezilor.

Conform Planului (program) de Eficiență energetică a clădirilor publice pentru regiunea Centru, elaborat în cadrul Proiectului Modernizarea serviciilor publice locale în Republica Moldova, implementat de Agenția de Cooperare Internațională, administrația publică locală a orașului Strășeni în calitate de proprietar al clădirilor publice va depune eforturi considerabile pentru renovarea principalelor clădiri ale orașului. Vor fi întreprinse măsuri de reparație capitală înaintea de întreprinderea măsurilor de izolare, vor fi întreprinse măsuri de izolare termică a pereților din exterior vor fi izolate etajele de sus și parțial demisolurile; vor fi schimbate ferestrele învechite. Vor fi întreprinse măsuri în vederea rețehnologizării rețelelor termice interioare ale clădirilor, va fi reabilitat sistemele de încălzire.

Renovarea sistemului-instalației de iluminare în favoarea unui sistem de iluminare eficient din punct de vedere energetic.

În prezent se fortifică activitățile pentru:

- Încurajare consumatorilor pentru achiziționarea de articole electrice și electrocasnice cu eficiență energetică crescută;

⁹ Studiul Evaluarea gradului de satisfacție privind prestarea serviciilor publice, 2012, pag.76

- Stimularea investițiilor în îmbunătățirea eficienței energetice pe întregul lanț resurse-productie-transport-distributie-consum.

În scopul reducerii cheltuielilor pentru consumul de energie electrică (compartimentul „Iluminatul public”), s-a realizat instalarea plafoanelor de tip LED pe str. Ștefan cel Mare, M. Eminescu, Unirii, P. Sîrcu cu surse din bugetul local în valoare de 282750 lei.

Pentru instalarea rețelei de iluminare publică pe str. Ștefan cel Mare și M. Eminescu au fost confecționați și montați piloni cu plafoane de iluminare în valoare de 50000 lei, pentru - lucrările de iluminare publică a s. Făgureni – 23000lei.Potrivit Strategiei Energetice a Republicii Moldova către anul 2020, 20% la sută din energia necesară consumului va fi produsă din surse regenerabile de energie. Cele mai accesibile și promițătoare surse alternative sunt biomasa, energia eoliană și cea solară. Republica Moldova are un potențial semnificativ de energie solară, în special în regiunile centrale și cele sudice unde numărul anual de ore însorite ajunge pînă la 3000 ore. Astfel, pentru orașul Strășeni una din sursele de energie alternativă poate fi energia solară.

Echipament relativ simplu oferă posibilitatea de a utiliza aproape toate casele cu instalații de producere a apei menajere. Culturile tehnice (rapița ș.a.) pot fi folosite pentru producerea combustibilului. Deșeurile silvice și crengile pot fi folosite pentru producerea brichetelor. Deșeurile agricole (tulpinile de porumb și de floare soarelui) pot fi întrebuințate pentru încălzire. Toate aceste surse sunt accesibile în teritoriul orașului Strășeni.

Administrația publică Strășeni pune accentul pe îmbunătățirea performanței termice a clădirilor. În prezent este în curs de implementare Proiectul “Montarea cazanului pe biomasă la grădinița Nr.2 din or. Strășeni”, finanțat de Fondul de Investiții Sociale din Moldova cu un buget de 689638 lei. Au fost elaborate studiile de fezabilitate la Proiectul “Eficientizarea energetică” ale instituțiilor: Școala de arte, Gimnaziul “M.Viteazu”, Liceul “M.Eminescu”, precum și Priza de apă Micăuți. Au fost realizate lucrări de reparație curente, de demontare și montare a geamurilor și ușilor, de reparație a sistemului de încălzire în baza contractelor de antrepriză în valoare de 438 645 00lei (2 licee și 5 grădinițe).

Analiza SWOT sectorială a domeniului Energetică și Eficiență energetică

| Puncte tari: | Puncte slabe: |
|---|---|
| Promovarea resurselor alternative de energie (biomasă); | Conștientizare scăzută a populației în probleme de energie; |
| Folosirea becurilor de consum redus; | Tehnologii învechite de asigurare cu energie electrică; |
| Reducerea consumului de hidrocarburanți; | Starea tehnică a rețelelor energetice este depășită; |
| Studii de fezabilitate elaborate în | Lipsa resurselor financiare locale |

| | |
|--|---|
| eficientizarea energetică | Consumul ineficient de energie, Nivelul de confort termic necorespunzător care există în unele instituții, Iluminatul stradal insuficient și ineficient, |
| <p>Oportunități: Acces sporit la obținerea resurselor financiare pentru proiecte de eficiență energetică. Atragerea investițiilor și aplicarea tehnologiilor moderne în domeniul energiei. Crearea și promovarea parteneriatelor public – private pentru soluționarea problemelor în domeniu; Perfecționarea cadrului legal național care ar facilita dezvoltarea, menținerea, utilizarea energiei alternative.</p> | <p>Amenințări: Creșterea sporită a tarifelor la energia electrică; Calamități naturale (inundații, secetă, ș.a.). Politici ineficiente în domeniu.</p> |

4.6. Infrastructura de agrement și turism

Zonele de agrement ale orașului Strășeni: lacul Ghidighici, 6 parcuri de cultură și odihnă. În apropiere sunt Codrii Moldovei, cu o floră și faună extrem de surprinzătoare și bogată, unde se află și legendarul stejar al lui Ștefan cel Mare cu o vârstă de peste 500 ani.

Locuitorii orașului beneficiază și de locurile de agrement ale raionului Strășeni. În acest context, în satul Dolna există Rezervația Peisagistică „Dolna” pe o suprafață de 389 ha, cuprinsă în ocolul silvic „Jurceni” a întreprinderii ”Nisporeni-Silva”. În satul Sireți este situat monumentul geologic „Cariera Cazacu”. În or. Bucovăț – monumentul de arhitectură peisajeră „Aleea de larice și tei, grupuri de conifere”, iar în s. Vorniceni – monumentul naturii „Râpa la Chetrărie”.

Orașul Strășeni dispune de un hotel, edificiul căruia necesită reparație. Pe teritoriul orașului activează 5 unități de alimentație publică.

4.7. Analiza SWOT sectorială a infrastructurii orașului în general

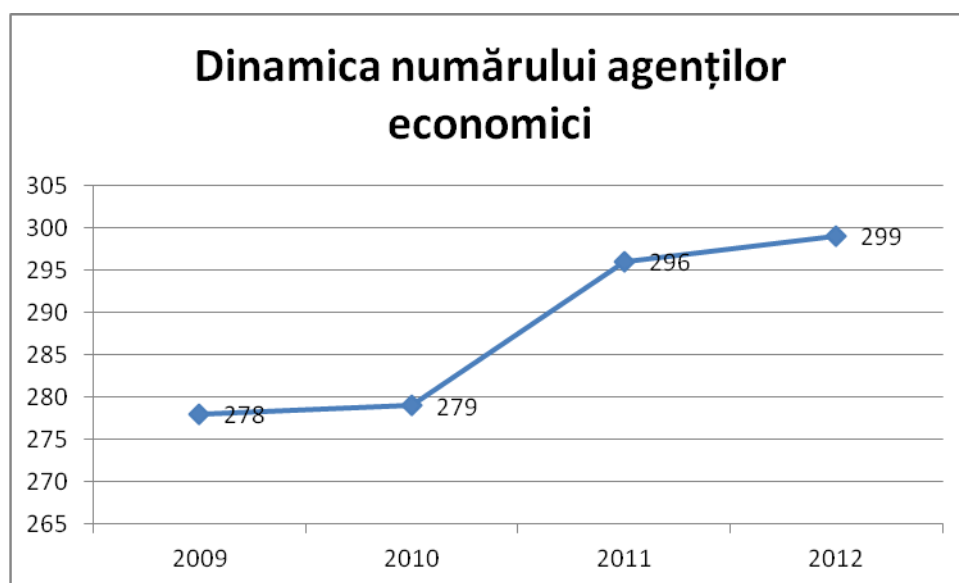
| | |
|---|---|
| Puncte tari: Apeduct cu o acoperire de 84% de gospodării; Acoperirea necesităților de gazificare cu 85 % a comunității; Rețele de telecomunicații dezvoltate (prin fibră optică, TV digital, telefonie mobilă); Transport public intern și interurban dezvoltat. Nod de căi ferate funcțional; | Puncte slabe: Stare deplorabilă a drumurilor; Sistem de canalizare deteriorat în proporție de 80%; Iluminare stradală parțială; Lipsa sistemului de prelucrare a deșeurilor; Lipsa groapei „Beker”; Lipsa sursei proprii de apă. |
| Oportunități: Colaborarea strânsă cu administrația publică raională; Intensificarea activității agenților economici (deschiderea de noi afaceri, atragerea investițiilor ș.a.); Reamplasarea agenților economici; Susținere din partea administrației publice centrale și Parlament, Sprijinul organizațiilor finanțatoare (USAID; FISM ș.a.). Strategia E-Guvernare și promovarea serviciilor electronice; Investitori în Zona Economică Liberă și Parcul Industrial; Programul Național de reparație a drumurilor. | Amenințări: Calamități naturale (alunecări de teren, inundații); Instabilitate politică; Epuizarea fondului de rezervă de terenuri; Rezistența furnizorilor privați din oraș; Rezistența furnizorilor de energie electrică, termică din exterior (or. Chișinău); Majorarea prețurilor pentru servicii. |

I.V. DEZVOLTAREA ECONOMICĂ

5.1. *Întreprinderi active. Activitatea întreprinderilor.*

În orașul Strășeni sunt înregistrați 299 agenți economici, dintre care cel mai mare număr îl constituie societățile cu răspundere limitată – 218. În structura întreprinderilor se atestă întreprinderi cu drept de persoane juridice ce alcătuiesc 88% și întreprinderi cu drept de persoane fizice (întreprinderile individuale). Actualmente, în oraș activează 18 societăți pe

acțiuni, 255 societăți cu răspundere limitată, 8 cooperative, 9 întreprinderi municipale, 30 gospodării țărănești ș.a.

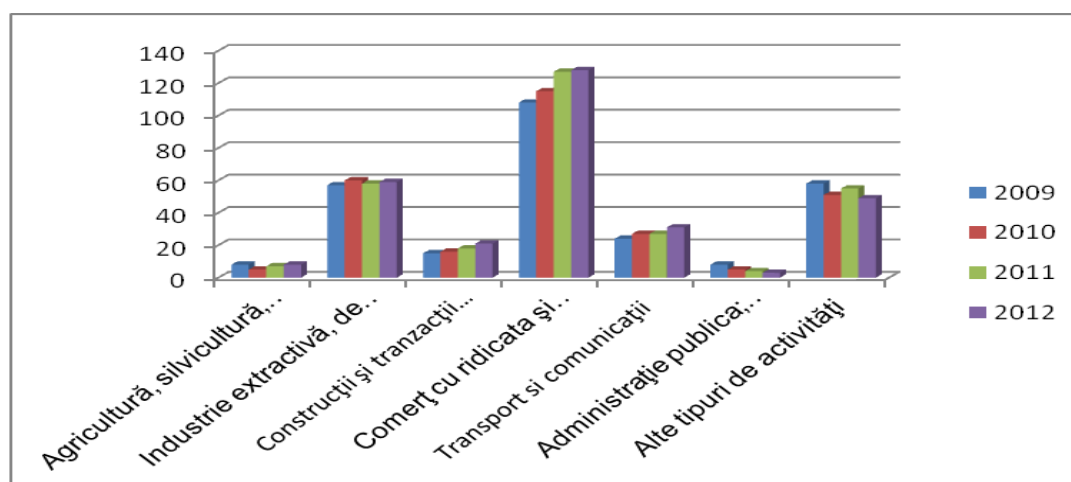


Sursa: Primăria or. Strășeni, 2013.

Agenții economici or. Strășeni își desfășoară activitatea în baza diferitor forme de proprietate. Astfel, la finele anului 2012, se atestă 255 întreprinderi aflate în proprietate privată; 10 – proprietate publică; 3 - proprietate mixtă; 11 agenți cu proprietate mixtă cu participare străină; 4 – proprietate străină. De menționat, că pentru toate formele de proprietate, pe parcursul ultimilor 4 ani, se menține tendința de creștere a numărului de agenți economici.

În structura tipurilor de activitate prevalează agenții economici cu activități în domeniul comerțului cu ridicata și amănuntul, hoteluri și restaurante, constituind 43 la sută din totalul întreprinderilor. Douăzeci la sută aparține industriei prelucrătoare care este reprezentată de industria vinicolă. Or. Strășeni se bucură de un spectru bogat al celor mai bune soiuri de poamă europeană (Aligote, Pinot, Cabernet, Izabelle, Risling de Italia) din care se produc șampanie, vinuri seci ordinare și dulci de calitate superioară, coniacuri și sucuri naturale.

În oraș este dezvoltată industria alimentară: producția de conserve (fructe și legume) și panificație.



Sursa: Datele statistice, Primăria or. Strășeni, 2013

Partea industrială a orașului este amplasată în regiunea de nord-vest a orașului și este despărțită de sectorul locativ prin calea ferată. Punctul de vinificație, secția de cărămidă a fabricii de materiale de construcție se află în partea de nord a orașului. Fabrica materialelor de construcție produce țiglă roșie, faianță.

Lista principalilor 10 agenți economici (după volumul de vânzări) la 1.01.2013

| Denumirea | Domeniul | Forma de proprietate | Volumul vânzărilor, Mii lei (2013) | Nr angajați | Profit/Pierderi, Mii lei(2013) | Total impozite, mii lei | Impozite în bugetul local, mii lei |
|----------------------|--------------|----------------------|------------------------------------|-------------|--------------------------------|-------------------------|------------------------------------|
| SRL „Cornelia Prim” | comerț | privată | 105516,4 | 38 | 396,9 | 797,8 | 107,9 |
| IC „Panifcoop” | industrie | privată | 16948,9 | 121 | 308,5 | 1495,2 | 258,6 |
| SRL „Alianța Vin” | industrie | privată | 49668,8 | 101 | 4838,4 | 1110,8 | 83,2 |
| SRL „Floarea Viei” | comerț | privată | 48165,9 | 8 | 2561,4 | 664,4 | 5,5 |
| SRL „LCV Servicii” | comerț | privată | 25479,8 | 8 | 1728,8 | 28,2 | 8,1 |
| SRL „Masfricom” | industrie | privată | 10647,2 | 19 | 716,4 | 514,2 | 45,6 |
| SRL „Promotab” | industrie | privată | 9566,1 | 8 | 495,6 | 136,9 | 12,6 |
| SRL „Mob Elita” | industrie | privată | 7514,5 | 47 | 342,5 | 835,2 | 47,3 |
| SRL „Dominos” | comerț | privată | 13430,9 | 10 | 239,2 | 689,1 | 29,7 |
| IS „Silvocinegetica” | silvicultură | de stat | 11205,2 | 136 | 131,5 | 4505,0 | 462,1 |

Sursa: Direcția statistică, Inspectoratul Teritorial Fiscal de Stat pe raionul Strășeni, 2013

Spectrul întreprinderilor municipale este prezentat de 4 întreprinderi municipale:

ÎM „Direcția de producere pentru gospodărie comunală și de locuințe”; ÎM „Apă-Canal”; ÎM „Gospodăria Comunală Strășeni”; ÎM „Biroul de proiectări” cu un volum total de vânzări de 27639 mii lei și un număr de 272 angajați.

Pe teritoriul orașului sînt active întreprinderile cu capital străin: ICS „Seksimp Group”(activități de consultanță), ICS „Adamitcom”(comerț); ICS „Perla Nera” (comerț); ICS „Deltatech” (industrie). Îngrijorător este numărul angajaților acestor întreprinderi – 5 persoane, și numai două din ele achită impozite.

Volumul vânzărilor agenților economici pentru anul 2013 se estimează la 841692,4 mii lei.

Volumul vânzărilor agenților economici pe tipuri de activități, mii lei

| | 2009 | 2010 | 2011 | 2012 |
|--|-----------------|-----------------|---------------|-----------------|
| Total, inclusiv: | 673906,0 | 656549,9 | 578739 | 841692,4 |
| Agricultură, silvicultură, economia vânatului, pescuit | 5722,5 | 10479,3 | 11602,2 | 11205,2 |
| Industrie extractivă, de prelucrare | 94069,6 | 108650,2 | 95978,0 | 124805,2 |
| Construcții | 18166,2 | 33152,8 | 27511,6 | 35304,7 |
| Comerț cu ridicata și amănuntul, Hoteluri și restaurante | 460848,7 | 400709,5 | 353507,4 | 565003,1 |
| Transport și comunicații | 31237,2 | 40970,2 | 23839,2 | 48553,2 |
| APL; învățământ; sănătate și asistența socială | 39485,3 | 40633,9 | 41263,7 | 40706,2 |
| Alte tipuri de activități | 24376,5 | 21954,0 | 25036,9 | 16114,8 |

Sursa: Datele statistice, Inspectoratul Fiscal Teritorial de Stat, Strășeni, 2013

Analiza domeniului economic atestă unele tendințe nefavorabile pentru dezvoltare, cum ar fi descreșterea numărului angajaților pe parcursul ultimilor patru ani (de la 7656 angajați în 2009 la 7447 angajați în 2012). Aceasta se datorează faptului descreșterii numărului de angajați din domeniile învățământ, sănătate, asistență socială, transport, comunicații. În celelalte domenii, se resimte o ameliorare prin sporirea angajărilor, mai ales în comerțul cu amănuntul, baruri, restaurante.

Numărul mediu anual al angajaților, mii persoane

| | 2009 | 2010 | 2011 | 2012 |
|--|-------------|-------------|-------------|-------------|
| Total: | 7656 | 7488 | 7386 | 7447 |
| Agricultură, silvicultură, economia vânatului, pescuit | 830 | 771 | 747 | 841 |
| Industrie extractivă, de prelucrare | 936 | 856 | 924 | 972 |
| Construcții și tranzacții imobiliare | 261 | 328 | 310 | 340 |
| Comerț cu ridicata și amănuntul, Hoteluri și restaurante | 572 | 543 | 601 | 711 |
| Transport și comunicații | 411 | 380 | 206 | 248 |
| APL; învățământ; sănătate și asistența socială | 4289 | 4237 | 4215 | 3944 |
| Alte tipuri de activități | 357 | 373 | 383 | 392 |

Sursa: Agenția Ocupare Forță de Muncă, Strășeni, 2013

Un alt fenomen negativ în economia orașului este lichidarea întreprinderilor. Pe parcursul a doi ani (2011-2012) au fost lichidate 21 de întreprinderi.

Activitatea agenților economici depinde de accesul la creditarea resurselor financiare. În Strășeni este bine dezvoltat sectorul financiar. Astfel, pe teritoriul orașului sunt amplasate 5 unități financiar-bancare: BC „Moldova Agroindbank” SA, Filiala Strășeni; BC „Moldindconbank” SA, Filiala Strășeni; BC „Victoriabank” SA, Filiala Strășeni; Banca de Economii SA, Filiala 42 Strășeni; „ProCredit Bank”, Filiala Strășeni.

5.2. Sectoarele de dezvoltare economică

Sectorul industrial al oraşului este reprezentat de industria de prelucrare – 43 întreprinderi; inclusiv industria alimentară – 5 întreprinderi, cu un volum de producţie în preţuri curente de 118775,1 mii lei.

Pentru o impulsională a activităţii economice, recent au fost create Parcul industrial şi Zona Economică Liberă Străşeni.

Un loc primordial în structura economică a localităţii este deţinut de agenţii din domeniul agrar. Fondul funciar al comunităţii este de 6082,66 ha, inclusiv intravilan – 1221,12 ha, păşune -177,66 ha; pârloagă - 52,27 ha. Terenul arabil de care dispun agenţii economici se extinde pe o suprafaţă de 1206,47 ha, inclusiv, 514,06 ha de vii; 179,8 ha livezi.

Fondul funciar al or. Străşeni (ha).

| Anul | Total | Intravilan | Terenuri agricole, inclusiv: | | | | | | | Păduri | Râuri, lacuri, bazine | Alte terenuri |
|------|---------|------------|------------------------------|--------------|----------------------------------|--------|--------|----------------|----------|---------|-----------------------|---------------|
| | | | Total | Teren arabil | Plantaţii multianuale, inclusiv: | | | Pășuni /fânețe | Pârloagă | | | |
| | | | | | Total | vii | Livezi | | | | | |
| 2009 | 6082,66 | 1179,8 | 2621 | 1462 | 792 | 512 | 275 | 397 | - | 2236 | 123 | 176 |
| 2010 | 6082,66 | 1179,8 | 2521,29 | 1420,55 | 799,96 | 512 | 283 | 300,78 | - | 2274,07 | 124,82 | 263,66 |
| 2011 | 6082,66 | 1163,07 | 2108,13 | 1057,75 | 748,79 | 512 | 236,79 | 148,02 | 153,57 | 2274,07 | 124,82 | 701,94 |
| 2012 | 6082,66 | 1112,6 | 2129,29 | 1080,48 | 727,61 | 518,06 | 209,55 | 176,69 | 144,51 | 2389,18 | 124,82 | 578,54 |
| 2013 | 6082,66 | 1221,12 | 2130,26 | 1206,47 | 693,86 | 514,06 | 179,8 | 177,66 | 52,27 | 2409,18 | 124,82 | 549,74 |

Sursa: Primăria Străşeni, 2013

Un proces prezent în domeniul funciar al comunităţii sînt tranzacţiile cu terenurile agricole. Pe parcursul 2009-2013 au fost realizate 95 de tranzacţii în volum de 6523529 lei.

Diversitatea producţiei agricole şi volumul obţinut relevă un proces în continuă descreştere a domeniului agricol la toate compartimentele.

Dinamica producţiei agricole globale, mii q

| | 2009 | 2010 | 2011 | 2012 |
|------------------------------|-------|-------|-------|-------|
| Cereale şi leguminoase boabe | - | 60 | 27 | - |
| Grâu de toamnă | 2080 | 2130 | 2152 | 907 |
| Orz de toamnă | 760 | 810 | 504 | 78 |
| Porumb pentru boabe | 21420 | 25120 | 23135 | 4530 |
| Floarea soarelui | 1406 | 1562 | 1420 | 1300 |
| Cartofi | 490 | 320 | 280 | - |
| Legume de câmp | 1969 | 1820 | 1630 | 550 |
| Fructe şi pomuşoare | 12725 | 7550 | 8210 | 9379 |
| Struguri | 41900 | 23520 | 24320 | 25620 |
| Carne | | | | |
| Lapte | 4377 | | | |
| Ouă | 417 | | | |
| Lână | 20500 | | | |

Sursa: Primăria oraşului Străşeni, 2013.

Una din problemele existente este piaţa de desfacere limitată. Cu toate acestea, în localitate există două pieţe agricole amenajate unde sînt comercializate produsele agricole.

5.3. Activitatea investițională

În ultimii ani, în localitate s-a intensificat activitatea investițională. Astfel, în perioada 2009-2013 au fost lansate și implementate în oraș următoarele proiecte:

1. „Îmbunătățirea accesului serviciilor de proiectări și eliberarea autorizațiilor de construcție și certificatelor de urbanism”, anul 2009, suma proiectului 374950 lei, finisat. S-a îmbunătățit accesul la serviciile de proiectări și eliberarea autorizațiilor de construcție și certificatelor de urbanism. Adresările cetățenilor sunt rezolvate în termeni optimi.

2. „Lucrări de reparație pe o porțiune de drum de pe str. 31 August”, anul 2009, suma proiectului 128947891 lei, finisat. În rezultatul implementării proiectului a fost renovată strada integral; s-a schimbat aspectul orașului; impact pozitiv asupra circulației.

3. „Salubritatea și amenajarea râulețului din or. Strășeni”, anul 2011, suma proiectului 457669 lei, finisat. S-a creat un sistem de management al deșeurilor în sectorul privat al orașului, s-a redus poluarea solului și a apelor subterane, s-a ridicat spiritul ecologic a cetățenilor. S-a îmbunătățit imaginea atractivă a orașului în care crește o generație sănătoasă.

4. „Construcția unei porțiuni de apeduct”, anul 2012, suma proiectului 2826742 lei, finisat. A fost asigurată populația orașului cu apă potabilă calitativă, ceea ce influențează pozitiv asupra sănătății lor.

5. „Lucrări de reparație și renovarea utilajului la stația de pompare”, anul 2012, suma proiectului 95257 lei, finisat. A fost reparată încăperea, renovat utilajul și populația a fost asigurată cu apă de calitate.

6. „Montarea cazanelor pe biomasă la creșa-grădinița nr.2”, anul 2012, suma proiectului 689638 lei, finisat. Producerea energiei termice la temperaturi normale în grădiniță. Va fi o siguranță pentru creșterea și educația tinerei generații la fel și pentru protecția mediului ambiant.

7. „Colectarea și sortarea deșeurilor prin construcția platformelor, procurarea containerelor și transportului specializat”, anul 2013, suma proiectului 3000000 lei, finisat. S-a redus gradul de poluare a aerului atmosferic, a apelor subterane și a solului, care ulterior duce la micșorarea riscurilor de boli. S-au redus gunoșiștile neautorizate, colectând zilnic și mai eficient deșeurile, s-a mărit numărul persoanelor care dispun de serviciul de colectare a deșeurilor.

8. „Reparația și amenajarea a două fântâni din or. Strășeni”, anul 2013, suma proiectului 59758,67 lei, finisat. S-a îmbunătățit imaginea peisagistică a orașului, au fost asigurați cu apă potabilă locuitorii străzilor I.Creangă și M.Eminescu. S-a contribuit la educarea estetic-ecologică a populației prin implicarea lor nemijlocită.

Zona Economică Liberă (ZEL)

În 2012, conform Legii Republicii Moldova nr.193 / 2012, s-a decis crearea subzonei nr.4 în or. Strășeni cu infrastructură inginerescă și social-economică. ZEL va facilita realizarea următoarelor obiective:

- crearea unui număr mare de noi locuri de muncă și perfecționarea cadrelor existente;
- ameliorarea situației social-economice în or. Strășeni;
- crearea unui nou complex industrial mare;
- atragerea investițiilor străine majore;
- sporirea potențialului de export a Republicii Moldova cu produse competitive;
- dezvoltarea infrastructurii existente și crearea unei infrastructuri industriale, de transport datorită amplasării geografice favorabile a or.Strășeni în apropiere de municipiul Chișinău.

Parcul industrial.

Se preconizează activitatea a două parcuri industriale, deschise pe teritoriul or.Strășeni cu o suprafață de 16ha, care vor avea un impact direct asupra dezvoltării economice și creșterii nivelului de industrializare. Utilizarea eficientă a potențialului parcurilor va contribui la crearea a peste 800 locuri de muncă noi; facilitarea accesului la investițiile străine; crearea unui pol de concentrare a diferitor agenți economici (furnizori-producători-consumatori); dezvoltarea infrastructurii și modernizarea utilităților parcului industrial.

Din sursele bugetului local în anul 2012 s-a efectuat construcția capitală a podului de pe str. M. Frunze. Valoarea estimativă a lucrărilor constituie 1,08 mln lei.

5.4. Analiza SWOT sectorială (dezvoltare economică).

| Puncte tari: | Puncte slabe: |
|--|--|
| Parc industrial în stadiul de construcție; | Acces limitat la serviciile de canalizare; |
| Zonă economică liberă în dezvoltare; | Starea deplorabilă a drumurilor; |
| Facilitarea atragerii investitorilor străini; | Număr mare de angajați neoficial; |
| Proces în derulare de creare a locurilor de muncă; | Diminuarea nivelului bugetului local; |
| Întreprinderi în dezvoltare: „Strășeni-Vin”, | Nivel slab de colectare și prelucrare a materiei prime agricole; |
| „Alianța-Vin”, Mobilă Mobilita, Confecții. | Lipsa întreprinderilor de producere; |
| Piețe agricole amenajate; | Amplasarea poligonului de acumulare a deșeurilor solide; |
| Acces la apă potabilă de la sursă centralizată; | |

| | |
|--|--|
| Spații disponibile pentru depozite de colectare și prelucrare a producției agricole; Resurse umane calificate. | Necesitatea sortării și reciclării deșeurilor; Parteneriat public privat subdezvoltat; Infrastructură de afaceri slab dezvoltată. |
| Oportunități: Amplasare geografică reușită – apropiere de Chisinau, acces cale ferata Dezvoltarea parteneriatelor cu alte țări Prezența programelor partenerilor de dezvoltare: USAID, CALM, PNUD, IRI etc. Accesarea fondurilor europene; Interes sporit a investitorilor străini pentru orașul Strășeni, datorită așezării geografice și a solului fertil. | Amenințări: Instabilitate economică la nivel național; Instabilitate politică; Climat investițional nefavorabil; Proces de descentralizare tergiversat; Sistem de ipotecare subdezvoltat; Lipsa tehnicii de prelucrare a solului; Nivel înalt de poluare a râului Bîc. |

VI. CULTURĂ, TINERET, SPORT

6.1. Scurt istoric al vieții culturale și sportive

În orașul Strășeni există o rețea de instituții culturale, care dezvoltă și promovează valorile și tradițiile comunității și aduc o contribuție esențială în procesul de educație civică a populației.

În oraș activează Școala de Arte, care este asigurată cu cadre didactice de o calificare înaltă și cu o bibliotecă dotată cu material didactic. Funcționează Casa de cultură, Centrul de creație a copiilor, Centrul de creație tehnică a copiilor. Populația orașului beneficiază de biblioteca publică raională „M.Sadoveanu” dotată cu literatură științifică și literatură artistică. Colectivele și formațiile artistice - formațiile corale „Burebista”, „Veteranul”; formațiile artistice „Polițistul”, „Flacăra din lacrimă”; ansamblul folcloric „Dumbrava Verde”; ansamblurile vocale „Simfoni”, „Perpetuum”; ansamblurile vocal- instrumentale „VV-Crab”, „Succes”, „Armonie”; ansamblurile de dansuri populare „Hora”, „Baștina”, „Iasomie”; orchestrele de muzică populară „Cununa”, „Alunelul” (s. Făgureni) – promovează cu succes tradițiile și valorile culturale locale. De menționat faptul, ca două ansambluri de dans sunt laureați ai concursurilor internaționale.

Cele mai importante evenimente culturale sunt Festivalul Național de Muzică și Poezie „Eminesciana”, Festivalul de tradiții și obiceiuri de nuntă, Ziua orașului, etc.

Conform datelor statistice această componentă se menține începând cu anul 2009.

În scopul promovării tradițiilor și obiceiurilor locale, în orașul Strășeni, anual se organizează festivaluri, concursuri naționale și internaționale. De un succes deosebit în întreaga republică se bucură expoziția meșterilor populari.

Datorită amplasării orașului aproape de capitala republicii instituțiile culturale beneficiază de specialiști profesioniști, iar o bună parte din specialiști sunt chiar absolvenții Școlii de Artă din orașul Strășeni care revin la baștină în calitate de tineri specialiști. Se atrage o atenție sporită dezvoltării profesionale a cadrelor din instituțiile culturale și promovării tinerilor talente. Rezultatele obținute în mare măsură se datorează și susținerii din partea autorităților administrației publice locale, care contribuie financiar la procurarea costumațiilor, echipamentului, efectuarea turneelor artistice ale colectivelor artistice. Tradiția și noutatea s-au împletit în perioada 2012, organizând un șir de acțiuni, evenimente și manifestări conform planului aprobat, pentru care au fost prevăzute resurse financiare în valoare de 34000 lei, și anume: „Un măștișor în dar”, Ziua Memoriei, Ziua Victoriei, Ziua internațională a copilului, Ziua Independenței, Hramul orașului Strășeni, activități prilejuite sărbătorilor de iarnă, Caravana de Crăciun.

6.2. Potențial cultural, religie.

Patrimoniul cultural artistic și natural al orașului Strășeni este o parte componentă a tezaurului național - fiind ”poartă” de acces spre cooperare și parteneriat cultural pe scară, națională și internațională. Patrimoniul cultural al orașului Strășeni îl constituie: Casa raională de cultură; Căminul cultural în s. Făgureni; Școala de Arte; 6 Monumente (complexul de monumente consacrate eroilor căzuți în lupta pentru independența și integritatea Republicii Moldova, bustul lui Ștefan cel Mare, bustul lui Mihai Eminescu și bustul lui Grigore Vieru); 4 Biserici și 6 Meșteri populari (broderie artistică, croșetare, prelucrarea artistică a lemnului).

6.3. Tineret.

Pe lângă Primăria or. Strășeni activează Consiliul Tinerilor. În perioada de trei ani de activitate tinerii au reușit să realizeze un șir de activități ce au avut drept scop depistarea problemelor tinerilor din oraș și soluționarea acestora. Au fost organizate mai multe activități tematice menite să protejeze tinerii de viciile sociale promovând un mod sănătos de viață.

Cea mai mare parte a tinerilor din localitate se arată sceptici în ceea ce privește viitorul lor, în sens larg, în Republica Moldova, fiind nemulțumiți de posibilitățile de realizare profesională pe care le oferă piața muncii, dar și de limitarea libertății de exprimare, drept fundamental al fiecărui cetățean. Se poate observa, că o mare parte dintre tineri nu au

specificate careva obiective pentru viitor, respectiv, nefiind capabili să-și planifice și organizeze acțiunile viitoare.

O parte semnificativa a tinerilor planifică să plece la muncă peste hotare deoarece stabilitatea financiară și siguranța zilei de mâine rămân a fi argumentul principal al acestei alegeri.

6.4. Potențial sportiv.

În orașul Strășeni funcționează o școală sportivă. E de menționat că, orașul Strășeni nu dispune de un complex sportiv care ar facilita practicarea sportului în rîndul tinerilor din oraș.

6.5. Analiza SWOT sectorială a domeniului cultură, tineret și sport.

| | |
|---|---|
| <p>Puncte tari:</p> <p>Instituții de cultură funcționale, bine dotate logistic, cu cadre didactice cu calificare înaltă;</p> <p>Fond de carte diversificat la Biblioteca Publica Raională;</p> <p>Colective și formații artistice active pe plan intern și internațional;</p> <p>Relații de colaborare cu instituții culturale similare din țară și de peste hotare;</p> <p>Tineri activi și dornici de implicare.</p> | <p>Punctele slabe:</p> <p>Lipsa Centrului multifuncțional pentru tineret;</p> <p>Imposibilitatea practicării sportului pe scară largă;</p> <p>Inexistența unui echipament sportiv modern;</p> <p>Nu este un Muzeu al orașului unde ar fi reflectată istoria dezvoltării localității.</p> <p>Sistemul de motivare a angajaților din instituțiile culturale subdezvoltat;</p> <p>Pasivitatea angajaților domeniului culturii;</p> <p>Nivel scăzut de implicare a tinerilor în procesul decizional al autorităților publice locale;</p> <p>Nu este dezvoltat un sistem de instruire în managementul carierei.</p> |
| <p>Oportunități:</p> <p>Relații internaționale stabilite;</p> <p>Schimb de experiență cu instituțiile culturale similare din țară și de peste hotare;</p> <p>Politici la nivel național în domeniul culturii;</p> <p>Liberalizarea regimului de vize care va face posibilă participarea mai activă la diferite concursuri internaționale;</p> <p>Promovarea și comercializarea lucrărilor de</p> | <p>Amenințări:</p> <p>Lipsește cadrul legal pentru susținerea tinerilor talente din familii social-vulnerabile;</p> <p>Creșterea taxei pentru studii în domeniul artei și culturii;</p> <p>Migrația specialiștilor din cauza sistemului de motivare scăzut;</p> <p>Pierderea tinerilor talente;</p> <p>Reducerea cadrelor didactice ca rezultat al</p> |

| | |
|---|--|
| artizanat; Atragerea investițiilor în domeniu. | optimizării instituțiilor de învățământ. |
|---|--|

VII. ADMINISTRAȚIA PUBLICĂ LOCALĂ. SERVICII PUBLICE

7.1 Capacitatea administrativă

Orașul Strășeni dispune de Statutul localității care este actualizat anual. Activitatea Primăriei se bazează pe Regulamentul de organizare și funcționare. Organigrama și statele de personal sunt prezente și actuale, aprobate de către Cancelaria de Stat.

Consiliul local este autoritate deliberativă abilitată prin lege să soluționeze probleme de interes local și este constituit din 27 consilieri. Consiliul orașenesc posedă propriul Regulament de organizare și funcționare aprobat de actuala componență a Consiliului.

Activitatea consiliului este desfășurată în cadrul ședințelor ordinare și extraordinare. Astfel, numai pe parcursul anului 2012 Consiliul Local s-a întrunit în 4 ședințe ordinare și 3 ședințe extraordinare, fiind adoptate 185 decizii ale Consiliului local, înaintate de Primarul orașului, care au fost supuse controlului administrativ exercitat de către Oficiul Teritorial Chișinău al Cancelariei de Stat.

O altă formă de activitate a autorităților publice locale sînt audiențele cetățenilor. În APL Strășeni există un program săptămânal de audiențe (de exemplu, în 2012 au beneficiat de audiență 1500 de cetățeni. Pe parcursul anului au avut loc întrevederi colective (a. 2012 - peste 40 de întrevederi)¹⁰ cu strășeneni, reprezentanți ai societății civile, ai asociațiilor profesionale, culturale, sportive, religioase, cu reprezentanți din mediul de afaceri local, cu delegați ai diverselor instituții de interes pentru administrația locală.

Pentru a soluționa problemele comunității, autoritățile publice locale întrețin o corespondență intensă cu diferiți actori. Astfel, numai în 2012 direct au fost procesate peste 2154 de elemente de corespondență recepționate prin poșta clasică și circa 1000 prin poșta electronică.

Consultarea cetățenilor este o prioritate în activitatea autorităților administrației publice din or. Strășeni. Numai pe parcursul anului 2012 au fost organizate și desfășurate 9 ședințe ale focus-grupurilor cu participarea reprezentanților din diferite domenii de activitate (învățământ, medicină, agricultură, antreprenori, tineret, pensionari, ONG) pentru identificarea și ierarhizarea

¹⁰ Raportul Primarului or. Strășeni pentru anul 2012.

problemelor prioritare din Planul Strategic care necesită soluționare în comunitate; au fost desfășurate audieri publice asupra proiectului bugetului or. Strășeni pe anul 2013.

E de menționat faptul, că primăria dispune de Site-ul său www.straseni.md unde sunt plasate deciziile și rapoarte de activitate a autorităților publice locale, astfel, este asigurată transparența în procesul decizional.

Primăria dispune de Plan de Dezvoltare Instituțională, însă perioada de valabilitate a acestuia a expirat (<2012). Primăria dispune de registre de evidență a documentelor eliberate, dintre care și Registrul Deținătorilor de Teren cu Drept de Proprietate care nu este utilizat în format electronic.

Fișele de post ale angajaților în primărie sunt actualizate conform legislației în vigoare și corespund cerințelor stipulate în HG nr. 201 din 11.03.2009.

Sediul primăriei a fost construit în anul 1962, iar ultima reparație capitală a fost efectuată în anul 2000, ulterior efectuându-se doar reparații curente. În anul 2013 au fost inițiate lucrările de reparația acoperișului și construcția a două anexe la sediul cu reparațiile ulterioară a încăperilor interioare.

Condițiile tehnico-sanitare sunt corespunzătoare cerințelor, conform datelor colectate ca rezultat al interviuării angajaților primăriei, ambianța de lucru a fost apreciată ca fiind satisfăcătoare.

Primăria dispune de suprafață suficientă necesară activității administrative, fiecărui angajat revenindu-i un spațiu de muncă de 35,5 m², ceea ce reprezintă peste media standardelor altor țări Europene¹¹ (12-14 m²), totodată există și o sală de ședințe. De asemenea, primăria posedă echipament tehnic funcțional suficient, în proporție de 90,3%: calculatoare funcționale – 100%, calculatoare conectate la internet – 100%, imprimante funcționale – 72,2%, scanere funcționale – 100%, copiatoare funcționale – 50%, aparate telefonice și fax – 100%, linii telefonice – 100%.

Numărul mediu de programe soft licențiate instalate pe calculatoare este de 2 programe, ceea ce constituie mai puțin decât pachetul minim standard. Tipul de conexiune la internet este fibră optică.

Primăria nu dispune de o direcție responsabilă de elaborare și implementare a politicii de personal.

În perioada anilor 2009-2011, doar 15,4% din numărul total al angajaților au participat la 6 cursuri de perfecționare profesională ceea ce atestă o atenție insuficientă pregătirii profesionale continuă a angajaților.

¹¹ DTZ's fifteenth annual Global Occupancy Costs Offices (GOCO) Research <http://www.dtz.com/Global/Research/GOCO+2012>

La nivelul primăriei există proceduri de evaluare a performanțelor angajaților, ceea ce asigură controlul continuu asupra activității acestora.

În perioada anilor 2009-2011, primăria a angajat prin concurs 50% din totalul persoanelor angajate. Iar 6 persoane au fost angajate în afara organigramei tip, ceea ce determină o capacitate bună a primăriei de a gestiona cu propriile resurse.

Gradul de colectare al veniturilor în bugetul local a constituit în anul 2009 – 116,7%, în anul 2010 – 106,6% iar în anul 2011- 117,6%. Gradul de colectare al veniturilor proprii a fost și mai înalt decât al veniturilor totale și a depășit veniturile proprii planificate în bugetul aprobat. În anul 2009 s-au colectat 128,6% din veniturile proprii planificate, în 2010-136,1% iar în 2011 – 128%. Această confirmă necesitatea de corectarea a prognozelor la planificarea bugetului și înregistrarea tuturor surselor de finanțare a bugetului.

Deși sunt înregistrate succese în activitatea autorităților publice locale în prezent rămân actuale problemele: cu privire la implicarea tinerilor în procesul decizional; extinderea formelor și metodelor în asigurarea transparenței decizionale. Cifra de 30% a populației orașului satisfăcuți de serviciile administrative conduce la ideea că nu toată populația este informată despre activitatea administrației publice locale.¹²

7.2 Cooperarea dintre administrația publică locală și partenerii de dezvoltare

Administrația publică locală colaborează în realizarea activităților sale atât cu parteneri locali, cât și externi.

Partenerii locali. Pe teritoriul orașului își desfășoară activitatea Asociația Agroinform, Camera de comerț, ACSA, Business incubator, Agenții de dezvoltare locală și alte organizații care contribuie la dezvoltarea social-economică a localității.

Partenerii externi. Autoritățile administrației publice locale au încheiat acorduri de colaborare cu localitățile Darabani, Cumpăna, Sebeș – România, Norvegia, Germania, Austria, Lituania, Republica Cehă.

În urma vizitei de studiu în or. Strășeni a reprezentanților USAID (mai, 2012) orașul a fost selectat pentru a participa în cadrul Proiectului de Susținere a Autorităților Locale din Moldova.

7.3 Tehnologia informației

¹² Evaluarea performanței activității APL a or. Strășeni, Proiectul de susținere a autorităților locale din Moldova, USAID, 2012

Primăria or. Strășeni dispune de 29 computere, Școala de Arte – 3 computere, grădinițele din oraș, inclusiv satul Făgureni – 13 computere. Sunt instalate 3 programe de specialitate. Pagina web este administrată de către primărie.

7.4 Educație și cultură educațională

Sistemul de instruire de toate nivelele din orașul Strășeni cuprinde circa 3300 de elevi, care își fac studiile în Gimnaziul „M. Viteazul” din orașul Strășeni - 882 de copii, ceea ce constituie 44% din numărul elevilor din gimnaziile raionului și 4 licee (Liceul Teoretic „M.Eminescu”, Liceul Teoretic „N. Necrasov”, Liceul Teoretic Internațional de Management, Liceul Teoretic „I.Vatamanu”), Gimnaziul internat Strășeni și Școala de Arte Strășeni. În licee își fac studiile 1699 de elevi, sau 36% din numărul total al liceenilor din raionul Strășeni. În orașul Strășeni funcționează 6 instituții preșcolare, în care sunt educați 1080 copii de vârstă preșcolară (5 grădinițe în orașul Strășeni și 1 grădiniță în satul Făgureni). Procesul instructiv - educațional este asigurat de 479 cadre didactice, ceea ce constituie cca 50% din numărul total al cadrelor didactice din raion. Sistemul educațional în orașul Strășeni este asistat de 2 biblioteci cu un fond de carte de 131261 exemplare.

Spațiile instituțiilor educaționale preșcolare și extrașcolare din localitate sunt suficiente și sunt folosite la capacitatea de 100%. Numărul copiilor din categorii social vulnerabile și cu dezabilități în instituții preșcolare și extrașcolare a rămas constant.

Cheltuielile de întreținere pe 1 m² în instituțiile preșcolare de învățământ sunt de 1,1 mii lei. În instituțiile preșcolare și extrașcolare de învățământ, Ponderea cea mai mare a acoperirii cheltuielilor se efectuează din surse de la bugetul local –circa 90%, transferuri și fonduri speciale - 10%.

Pe parcursul ultimilor 3 ani, în instituțiile de învățământ preșcolare a fost implementat 1 proiect în valoare de 690 mii lei.

7.5 Sănătate și servicii medicale

Infrastructura sănătății din oraș este reprezentată de spitalul raional Strășeni, Centrul medicilor de familie, stația de asistență medicală de urgență, centrul de sănătate publică și 4 farmacii. În sistemul de ocrotire a sănătății activează 80 de medici și 163 personal medical mediu. Această structură rămâne a fi stabilă pe parcursul ultimilor cinci ani.

Natalitatea, mortalitatea și migrațiunea populației orașului, persoane

| Perioada | Născuți | Decedați | Numărul | Numărul | Numărul |
|----------|---------|----------|---------|---------|---------|
|----------|---------|----------|---------|---------|---------|

| | | Total | inclusiv copii până la 1 an | persoanelor venite, oficial | persoanelor plecate, oficial | persoanelor plecate, neoficial |
|--------------|-----|--------------|--|--|---|---|
| 2009 | 272 | 262 | 1 | 51 | 201 | 1710 |
| 2010 | 247 | 248 | 1 | 127 | 2 | 1665 |
| 2011 | 280 | 236 | 2 | 55 | 36 | 1520 |
| 2012 | 327 | 239 | 4 | 70 | 24 | 1570 |
| 2013 (01.07) | 126 | 129 | - | 42 | 15 | 1540 |

Sursa: Biroul Național de Statistică, 2013

Pe parcursul ultimilor 4 ani natalitatea a variat de la 247 copii noi născuți în 2010 pînă la 327 în anul 2012. Mărirea numărului natalității este cauzat de mai mulți factori printre care micșorarea numărului persoanelor plecate oficial și neoficial din orașul Strășeni. Astfel dacă în 2009 numărul populației plecate oficial și neoficial din oraș constituia 1911 persoane atunci în 2013 constituie 1555 persoane.

Durata medie a speranței de viață la naștere

| | 2009 | 2010 | 2011 | 2012 | 2013 | R.M. 2013 |
|---------------|------|-------|-------|------|-------|------------------|
| Ambele genuri | 70.5 | 70.25 | 70.85 | 71.1 | 71.2 | 71.1 |
| Bărbați | 66.4 | 66.5 | 66.8 | 67.2 | 67.2 | 67.2 |
| Femei | 74.6 | 74.2 | 74.9 | 75.0 | 75.15 | 75.0 |

Sursa: Biroul Național de Statistică, datele Primăriei orașului Strășeni, 2013

Durata medie a speranței de viață la naștere actualmente în orașul Strășeni este de 71,2 ani comparativ cu 70,5 ani în anul 2009 și este cu 0,14% mai mare decît durata medie a speranței de viață la nivel de țară (71,1 ani) . În același timp durata medie a speranței de viață la bărbați a crescut de la 66.4 în anul 2009 la 67,2 în anul 2013, iar la femeii de la 74, 6 în 2009 la 75,15 în anul 2013.

Morbiditatea de diferite boli

| | 2009 | 2010 | 2011 | 2012 | 2013 | R.M. 2013 |
|--|------|------|------|------|------|----------------------|
| Boli cardiovasculare | 2529 | 2769 | 1974 | 3215 | 2053 | 242.2 |
| Cancer | 366 | 367 | 383 | 374 | 328 | 202.8 |
| Boli ale aparatului respirator | 4145 | 3256 | 1484 | 3267 | 2263 | 9958 |
| Boli ale aparatului digestiv, inclusiv | 1716 | 1735 | 1746 | 2010 | 1011 | 184.5 |
| Hepatice | 534 | 687 | 636 | 728 | 350 | 242.5 |
| Traume, otrăviri și alte consecințe ale cauzelor externe | 349 | 284 | 346 | 479 | 326 | 4231.7 |
| Narcomani | 12 | 16 | 21 | 34 | 36 | 31.9 |
| Alcoolici | 495 | 540 | 590 | 620 | 614 | 111.9 |
| Tuberculoza | 35 | 32 | 40 | 32 | 27 | 127.1 |
| SIDA | 2 | 3 | 2 | 3 | 3 | 47 |

Sursa: Biroul Național de Statistică, datele Primăriei orașului Strășeni, 2013

Starea mediului, condițiile de viață precum și nivelul de informare în domeniul sănătății influențează morbiditatea de diferite boli a populației orașului. Astfel analiza statistică a datelor demonstrează că cele mai frecvente boli ale populației orașului Strășeni sunt boli ale aparatului respirator, boli cardiovasculare și boli ale aparatului digestiv. Se observă o creștere a numărului

de narcomani și alcoolici. Astfel numărul de narcomani a crescut de la 12 în anul 2009 la 36 în anul 2013. S-a mărit cu 24% și numărul persoanelor alcoolice, constituind în 2013 614 persoane față de 495 persoane în anul 2009.

7.6 Securitate și asistență socială

Asistența socială este asigurată de asistenții sociali din primărie. Asistența socială se acordă numai sub forma unor servicii primare care includ: asistența socială la domiciliu, acordarea ajutoarelor materiale, servicii de consultare și informare. Asistenții sociali angajați nu acoperă necesitățile tuturor categoriilor de beneficiari.

7.7 Siguranță și ordine publică

Serviciul de siguranță și asigurarea ordinii publice este prerogativa autorităților publice locale. Datele statistice demonstrează o tendință de descreștere (cu 25% în anul 2012 și cu 43% în anul 2013, față de anul 2011) a numărului de crime înregistrate pe teritoriul orașului. Această tendință de descreștere se observă și la nivel de raionul Strășeni, situație ce reflectă o bună colaborare a autorităților locale de nivelul I cu autoritățile locale de nivelul II.

Date statistice privind numărul de crime înregistrate pe teritoriul orașului

| | 2009 | 2010 | 2011 | 2012 | 2013 |
|-------------------------------------|------|------|-------|-------|-------|
| Pe teritoriul orașului | | | 172 | 129 | 98 |
| Inclusiv crime cu caracter economic | | | | | |
| Pe teritoriul raionului | 505 | 496 | 597 | 484 | 360 |
| Inclusiv crime cu caracter economic | | | | 3 | 2 |
| Situația în republică | | | 29910 | 20167 | 22545 |
| Inclusiv crime cu caracter economic | | | 659 | 132 | 452 |

Sursa: datele Primăriei orașului Strășeni, 2013

7.8 Serviciile de transport public

În raza orașului funcționează o rețea de transport public în comun. La nivel local există o strategie de dezvoltare a transportului public dar nu sunt oferte investiționale în acest domeniu. În anul 2011 numărul unităților de transport public funcționale la nivelul întregii comunități este de 12 și s-a majorat cu 1 unitate față de anul 2009. Localitatea este deservită de 5 rute de transport, număr care a rămas neschimbat în perioada 2009-2012.

Actualmente, mijloacele de transport existente în orașul Strășeni se repartizează după cum urmează: autoturisme -147, autobuse - 47, camioane -313, automobile cu destinații speciale - 51.

Mărfurile sunt transportate preponderent cu mijloacele de transport auto. Nu sunt antrenate suficient mijloacele de transport feroviar. Analiza în dinamică a transportului de pasageri prin mijloace auto demonstrează o creștere semnificativă a numărului de pasageri (de la 28427 în 2009 la 40011 în 2012). A sporit și numărul rutelor interurbane (de la 57 în 2009 la 63 în 2012). Numărul rutelor locale rămâne constant în ultimii 4 ani.

Analiza calității prestării serviciului dat denotă faptul că accesul persoanelor cu dizabilități în transportul public este dificil sau imposibil, deoarece unitățile de transport nu au fost adaptate pentru transportarea persoanelor cu dizabilități.

7.9. Analiza SWOT sectorială a domeniului social

| | |
|---|--|
| <p>Puncte tari:</p> <p>Instituții preșcolare dotate cu echipament și personal calificat;</p> <p>Toate categoriile de pacienți beneficiază de servicii medicale;</p> <p>Bătrânii au acces la servicii de asistență socială;</p> <p>Servicii de planificare a familiei moderne;</p> <p>Servicii comunitare prestate prin case de tip familie;</p> <p>Serviciul de asistență a copiilor din familii social-vulnerabile funcțional;</p> <p>Îmbunătățirea securității individuale și celei publice.</p> | <p>Puncte slabe:</p> <p>Cadre didactice în vârstă;</p> <p>Fluctuație de cadre didactice tinere;</p> <p>Dotare insuficientă cu utilaj performant a instituțiilor medicale;</p> <p>Medicii de familie nu sunt asigurați cu transport pentru a se deplasa la domiciliu pacienților;</p> <p>Capacitate limitată a azilului de bătrâni fapt ce nu permite mărirea numărului de bătrâni plasați în azil;</p> <p>Număr mic al caselor de tip familie în raport cu copiii orfani și abandonați din cauza elementelor birocratice existente;</p> <p>Nivel insuficient de informare și promovare a serviciilor sociale;</p> <p>Nivel de colaborare redus între cetățeni și angajații serviciilor sociale.</p> |
| <p>Oportunități:</p> <p>Implicare și susținere din partea autorităților</p> | <p>Amenințări:</p> <p>Migrația populației;</p> |

| | |
|---|--|
| publice locale de nivelul II; Atragerea investițiilor prin intermediul proiectelor și programelor naționale și internaționale; Contribuția populației și agenților economici. | Depopularea suburbiilor; Optimizarea resurselor financiare și reducerea salariilor; Fluctuație de specialiști. |
|---|--|

CAPITOLUL II. STRATEGIA DE DEZVOLTARE 2014 - 2020

II.I. Cadrul General al Strategiei

1) Definierea viziunii și misiunii

În centrul viziunii și misiunii de dezvoltare este cetățeanul orașului Strășeni.

Ținându-se cont de premisele și necesitățile identificate în cadrul diagnozei socio-economice a orașului, având la bază tendințele de dezvoltare demografică, social-economică, a utilităților și serviciilor publice, s-a stabilit:

Viziunea de dezvoltare a orașului Strășeni

Orașul Strășeni - oraș modern cu infrastructură dezvoltată, cu un sistem social calitativ și echitabil, cu o economie bine calculată și un mediu curat, magnet pentru turiști și rădăcină vie pentru comunitatea locală. Misiunea administrației publice locale și a comunității orașului Strășeni.

Pentru realizarea Viziunii, Misiunea comunității și a autorităților publice locale reprezintă:

Misiunea - consolidarea eforturilor comune a tuturor actorilor comunitari întru promovarea valorilor fundamentale locale pentru asigurarea unui trai decent și prosperarea orașului Strășeni.

1) Principii și valori

Pentru atingerea prosperității orașului Strășeni, comunitatea și Administrația publică Strășeni își asumă următoarele valori și principii:

Valorile comune:

- Profesionalism
- Demnitate
- Corectitudine
- Implicare
- Onestitate
- Toleranță
- Ospitalitate

Principii:

Parteneriat: Cooperarea administrației publice locale cu agenții economici și reprezentanții societății civile în rezolvarea problemelor de interes public.

Responsabilitate: Definierea clară a responsabilității în fiecare decizie adoptată de autoritățile publice locale.

Transparență: Procesul de adoptare a deciziilor și implementarea acestora este unul transparent.

Eficiență: Administrația publică locală va realiza programele și proiectele sale avînd la bază eficiența economică, energetică, termică.

Subsidiaritate: Deciziile trebuie adoptate la un nivel cît mai apropiat posibil de populația afectată.

Incluziune: Respectarea echității de gen și participării incluzive a tuturor grupurilor de cetățeni. Asigurarea accesului la informare, expunere și implicare în viața APL și în procesul de luare a deciziilor la nivel local a femeilor, persoanelor cu dizabilități, asociațiilor de veterani, etc.

II.II. OBIECTIVELE STRATEGICE DE DEZVOLTARE ALE ORASULUI STRASENI

1) Obiectivul general al strategiei

Obiectivul general strategic constă în dezvoltarea durabila a orașului Strășeni orientată spre îmbunătățirea nivelului de trai a populației.

2) Direcțiile strategice și obiective specifice

Direcția strategică 1: Crearea condițiilor și valorificarea resurselor locale pentru dezvoltarea economica a orasului

Obiective specifice:

- 1.1. Susținerea dezvoltării sectorului agrar
- 1.2. Extinderea pieței de desfacere a produselor autohtone
- 1.3. Creșterea atractivității mediului de afaceri
- 1.4. Grad crescut de dezvoltarea turismului

Direcția strategică 2: Dezvoltarea infrastructurii conform standardelor europene

Obiective specifice:

- 2.1. Eficientizarea sistemului de apeduct și canalizare
- 2.2. Îmbunătățirea calității rețelei de drumuri locale
- 2.3. Creșterea gradului de acces a populației la rețelele edilitare (gazoduct, iluminare stradală, telecomunicații)

- 2.4. Extinderea și amenajarea spațiilor verzi
- 2.5. Dezvoltarea sistemului de transport urban

Direcția strategică 3: Îmbunătățirea calității serviciilor sociale

Obiective specifice:

- 3.1. Îmbunătățirea condițiilor pentru un sistem de învățământ modern
- 3.2. Îmbunătățirea eficienței energetice în clădirile publice
- 3.3. Diversificarea serviciilor sociale de calitate
- 3.4. Dezvoltarea unui sistem participativ de administrare
- 3.5. Dezvoltarea cooperării interregionale, naționale și internaționale

Direcția strategică 4: Asigurarea unui mediu curat

Obiective specifice:

- 4.1. Plan de adaptare la schimbările climatice
- 4.2. Îmbunătățirea managementului deșeurilor menajere
- 4.2. Dezvoltarea zonelor de odihnă și agrement
- 4.3. Îmbunătățirea eficienței energetice, utilizarea resurselor energetice regenerabile (biomasă, energie eoliană, solară, hidro și biogazul)
- 4.4. Prevenirea fenomenelor erozionale
- 4.5. Conștientizarea întregii comunități (populație și celelalte părți interesate) privind protecția mediului

II.III. PLANUL DE MĂSURI CONFORM DIRECȚIILOR STRATEGICE (2014-2020)

| <i>Direcția strategică 1: Crearea condițiilor și valorificarea resurselor locale pentru dezvoltarea economică a orașului</i> | | | | |
|---|--|---|---|--|
| Obiective specifice | Măsurile generale | Rezultate | Indicatori | Surse de finanțare |
| 1.1. Susținerea dezvoltării sectorului agrar | 1.1.1. Susținerea creării parcului de prestare a serviciilor mecanizate cu tehnică agricolă modernă, punctelor de colectare a produselor agricole, depozitelor frigorifice | Locuri de muncă, venit sporit în bugetul local; stimularea producătorului agricol; infrastructură dezvoltată | Nivel înalt de prelucrare a terenurilor agricole; locuri de muncă; produse agricole ecologice | Proiecte investiționale; Parteneriat PP; Agenți economici Bugetul local |
| | 1.1.2. Identificarea posibilităților și susținerea procesului de consolidare a terenurilor agricole | Prelucrarea integră a terenurilor agricole, investiții pentru redresarea agriculturii, tehnologii moderne, creșterea volumului și calității producției agricole, micșorarea cheltuielilor | Nivel înalt de prelucrare a terenurilor agricole; locuri de muncă; produse agricole ecologice | Programe de asistență; proiecte investiționale |
| | 1.1.3. Crearea serviciilor de informare și consultanță pentru agricultori | Venituri proprii a persoanelor fizice; locuri de muncă; venituri sporite în bugetul local. | Nivel înalt de prelucrare a terenurilor; colectarea recoltei în termeni optimi. | Proiecte investiționale; Parteneriat |
| 1.2. Extinderea pieței de desfacere a produselor autohtone | 1.2.1. Dezvoltarea relațiilor de parteneriat și cooperare cu agenții economici din țară și din străinătate în baza acordurilor de înfrățire | Extinderea pieței de desfacere a mărfurilor | 60 % din volumul producției autohtone exportată | Proiecte investiționale, Agenții economici |
| | 1.2.2. Promovarea și susținerea producătorilor autohtoni, organizarea expozițiilor, târgurilor de realizare | Conlucrare eficientă, promovarea producției autohtone, schimb | 20% sporire a volumului de producție | Parteneriat PP; Proiecte investiționale; Bugetul local; Bugetul raional; |

| | | | | |
|--|---|--|---|---|
| | | de experiență | | Agenții economici |
| | 1.2.3.Acordarea ajutorului metodologic pentru crearea asociațiilor locale a producătorilor autohtoni | Consolidarea capacităților agenților economici locali | 1 asociație creată cu un minimum de 30 agenți economici | Proiecte investiționale; Agenții economici |
| | 1.2.4.Extinderea teritoriului pieței agricole existente | Realizarea produselor autohtone, | 30 de locuri noi de vânzare | Bugetul local; Bugetul raional; Agenții economici |
| 1.3.Crearea mediului atractiv de afaceri | 1.3.1. Facilitarea creării și funcționării parcurilor industriale pentru atragerea investitorilor străini | Locuri de muncă; venituri în bugetul local; creșterea nivelului de trai; infrastructură dezvoltată | 2 parcuri industriale; 3000 locuri de muncă | Proiecte investiționale; bugetul local |
| | 1.3.2.. Stabilirea și implementarea unor facilități fiscale agenților economici la plata taxelor și impozitelor locale | Amplificarea activității economice | Cifra de afaceri a agenților economici | Bugetul local |
| | 1.3.3.Modernizarea serviciilor de informare și consultanță pentru activitățile de business mic și mijlociu – incubator de afaceri | Amplificarea activității economice | Cifra de afaceri a agenților economici | Proiecte investiționale; bugetul local |
| | 1.3.4.Susținerea și stimularea creării ONG-urilor locale și a grupurilor de inițiativă în scopul atragerii investițiilor | Amplificarea activității economice | Cifra de afaceri a agenților economici | Proiecte investiționale; bugetul local ONG-uri; |
| 1.4.Dezvoltarea turismului | 1.4.1. Amenajarea spațiilor turistice, plasarea informațiilor privind | Locuri pitorești atractive; Oraș amenajat și | Num. spațiilor amenajate Suprafața | Bugetul local; Bugetul raional; ONG-uri; |

| | | | | |
|--|--|--|---|---|
| | locurile atractive și evenimentele importante | curat | amenajată (ha) | Proiecte |
| | 1.4.2.Elaborarea și editarea broșurii, buchetelor despre localitate | Promovarea imaginii localității; venituri în bugetul local | 1 broșură; buclele, 1 site, 1 centru de informare turistică 3 programe de instruire și informare elaborate | Bugetul local; ONG-uri; Proiecte |
| | 1.4.3. Promovarea tradițiilor și obiceiurilor locale | Menținerea unui mediu ambiant curat; schimb de experiență; deschidere spre noi orizonturi; | Hotel renovat și funcțional | Bugetul local; Bugetul raional; ONG-uri. Proiecte |
| | 1.4.4.Renovarea hotelului și crearea serviciilor aferente in domeniul turismului (încăperi hoteliare, restaurante) | Aporirea veniturilor la bugetul local | Brand elaborat | Bugetul local; Bugetul raional; Proiecte |
| | 1.4.6. Elaborarea simbolicii orașului Strășeni (imn, drapel, stema); | Promovarea imaginii orașului | Un complex sportiv funcțional cu diverse secții sportive | Bugetul local |
| | 1.4.7. Construcția unui complex sportiv performant | Promovarea sportului | | Bugetul local; Bugetul raional; ONG-uri; Proiecte |

Direcția strategică 2: Dezvoltarea infrastructurii conform standardelor europene.

| Obiective specifice | Măsurile generale | Rezultate | Indicatori | Surse de finanțare |
|---|---|---|--|--|
| 2.1. Renovarea sistemului de apeduct și canalizare și eficientizarea gestionării ÎM „Apă-Canal” | 2.1.1.Revitalizarea sistemului de apeduct (or. Strășeni, s. Făgureni), traseului Micăuți-Strășeni | Condiții îmbunătățite de trai a populației; | 21800 locuitori dispun de serviciul de aprovizionare cu apă și canalizare; | Bugetul de stat; Bugetul raional; Bugetul local; Contribuția cetățenilor; FEN; FISM; Ambassade |

| | | | | |
|--|---|--|---|---|
| 2.2. Îmbunătățirea calității rețelei de drumuri locale | 2.1.2. Reutilizarea tehnică a stației de pompare (priza de apă Micăuți) | Utilizarea eficiență a apei potabile | Num. de pompe | Bugetul de stat; Bugetul raional; Bugetul local; Contribuția cetățenilor; FEN; Ambasade |
| | 2.1.3. Construcția sistemului de aprovizionare cu apă a s. Făgureni, finisarea asigurării cu apă a or. Strășeni | Risc scăzut de îmbolnăvire a populației; | Cu 30% scade riscul de îmbolnăvire a populației; | Bugetul de stat; Bugetul raional; Bugetul local; Contribuția cetățenilor; FEN; Ambasade |
| | 2.1.4. Construcția sistemului intern de canalizare și a stației de epurare | Îmbunătățirea stării mediului acvatic. | Mediul acvatic va fi cu 10% mai puțin poluat. | Bugetul de stat; Bugetul raional; Bugetul local; Contribuția cetățenilor; FEN; Ambasade |
| | 2.2.1. Elaborarea proiectelor tehnice pentru reabilitarea și construcția drumurilor | Drumuri construite conform normelor stabilite; | 25 de proiecte pentru drumuri noi; | Bugetul de stat; Bugetul raional; Bugetul local; Contribuția cetățenilor; FEN; FISM; Ambasade; Fondul Rutier |
| | 2.2.2. Întreținerea drumurilor existente | Drumuri asfaltate; Cheltuieli reduse la întreținerea transportului. | 100% drumuri asfaltate menținute și exploatate în condiții tehnice | Bugetul local; FEN; FNDR FISM |
| | 2.2.3. Construcția și reparația capitală a drumurilor | Drumuri construite conform normelor stabilite; | 100% acoperire cu drumuri asfaltate în or. Strășeni; 25 de drumuri noi construite. | Bugetul de stat; Bugetul raional; Bugetul local; Contribuția cetățenilor; Ambasade; Fondul Rutier |
| | 2.2.4. Amenajarea | Parcări | Num. locurilor de | Bugetul local; |

| | | | | |
|---|--|--|--|--|
| | locurilor de parcare în preajma instituțiilor publice | amenajate | parcare a transportului | Contribuția cetățenilor; Agenți economici |
| 2.3. Dezvoltarea rețelelor edilitare | 2.3.1. Gazificarea sectoarelor rezidențiale noi. | Casele construite în sectoarele noi sunt gazificate; | Num. de gospodării și instituții gazificate 100 gospodării din sectoarele noi gazificate; | Bugetul local, FNDR, Bugetul de stat, Proiecte investiționale |
| | 2.3.2. Îmbunătățirea și extinderea iluminatului public | Nivel scăzut a numărului de furturi și a acțiunilor de huliganism pe timp de noapte. | 100% din drumurile locale sunt iluminate. | Bugetul local, Bugetul de stat, Proiecte investiționale |
| | 2.3.3. Extinderea accesibilității conexiunii la internet prin fibră optică, inclusiv satul Făgureni. | Acces la informație | 250 gospodării din satul Făgureni au acces la internet; | Bugetul local, Proiecte investiționale |
| 2.4. Extinderea și amenajarea spațiilor verzi | 2.4.1. Delimitarea spațiilor verzi. | Număr majorat de parcuri amenajate; | Num.terenurilor delimitate | Bugetul local, Proiecte investiționale |
| | 2.4.2. Amenajarea, înverzirea, iluminarea parcurilor publice | Parcuri înverzite; Oraș înverzit; Nivel îmbunătățit al mediului ambiant; | 3 parcuri noi amenajate; 60 piloni de iluminare montați în parcuri; 30 bănci instalate în parcuri. | Bugetul local, Fondul Ecologic Local; Fondul Ecologic Național |
| | 2.4.4. Amenajarea cimitirelor | Cimitire amenajate. | 4 cimitire amenajate | Bugetul local Contribuția populației |
| | 2.5.1. Extinderea rețelei | Condiții de | 10 rutiere | Bugetul local, |

| | | | | |
|--|--|------------------------------------|--|--|
| | de asigurare cu servicii de transport public urban | circulație îmbunătățite; | suplimentare la cele funcționale în prezent; | Proiecte investiționale |
| 2.5. Dezvoltarea sistemului de transport urban | 2.5.3. Construcția stațiilor de așteptare. | Condiții îmbunătățite de așteptare | 50 stații de așteptare noi construite. | Bugetul local, Proiecte investiționale |

Direcția strategică 3: Îmbunătățirea calității serviciilor sociale

| Obiective specifice | Măsurile generale | Rezultate | Indicatori | Surse de finanțare |
|--|--|---|---|--|
| 3.1. Îmbunătățirea condițiilor pentru un sistem de învățământ modern | 3.1.1. Amenajarea terenurilor de joacă pentru copii în instituțiile preșcolare | Condiții bune, de joacă pentru copii; Spații amenajate modern. | 30 pavilioane echipate și amenajate; 20 complexe. | Bugetul local; Bugetul raional; Agenți economici; Ministerul Educației; Proiecte |
| | 3.1.2. Dotarea instituțiilor de învățământ cu echipament modern (calculatoare, proiectoare etc.) | Starea instituțiilor preșcolare îmbunătățită; | 2000 metri de acoperiș reparat. | Bugetul raional; Ministerul Educației |
| | 3.1.3. Asigurarea Școlii de Arte cu aparataj, instrumente, costume | Dotare îmbunătățită a Școlii de Artă | Num. aparataj, Num.instrumente, Num.costume | Bugetul raional; Ministerul Culturii; Agenți economici |
| | 3.1.4. Instituționalizarea tuturor copiilor de vârstă preșcolară; promovarea incluziunii sociale | Copiii cu vârsta de 5-7 ani instituționalizați; Specialiști pregătiți să lucreze cu copii cu dizabilități | 1300 de copii instituționalizați; 20% de cadre didactice pregătite; 3 grupe noi deschise. | Bugetul local; Bugetul raional; Ministerul Educației; Alocări de la CNAS; Programe externe |
| 3.2. Reabilitarea clădirilor publice | Reabilitarea termică a clădirilor rezidențiale | | | Minister Buget local Asociații de |

| | | | | |
|---|---|---|--|--|
| 3.3. Diversificarea serviciilor sociale de calitate | 3.2.1. Construcția capitală a 2 încăperi la grădinița de copii nr.2 | Depozit pentru cazangerie construit; Garaj pentru microbuz construit. | 1 garaj; 1 depozit. | proprietari Bugetul local; Bugetul raional; Ministerul Educației; Proiecte |
| | 3.2.2. Modernizarea sistemelor de încălzire, izolarea pereților, ferestrelor, acoperișurilor și ușilor, utilizarea surselor energetice regenerabile pentru încălzirea instituțiilor publice | Eficiență energetică termică; reducerea cheltuielilor | 5 instituții preșcolare, Școala de Arte cu sistem de încălzire modernizat, | Bugetul local, Bugetul raional; FEE; Proiecte |
| | 3.2.3. Finisarea construcției clădirilor nefinisate a instituțiilor preșcolare | Clădirile finisate; Majorarea numărului de copii instituționalizați; Locuri de muncă deschise. | 2 clădiri a 2 instituții preșcolare finisate; 300 copii instituționalizați; 70 locuri de muncă deschise. | Bugetul raional; Bugetul local; Ministerul Educației; Proiecte |
| | 3.2.4. Utilizarea integrală a încăperilor grădiniței nr.5 și deschiderea noilor grupe de copii . | Utilizare eficientă a încăperilor | 6 grupe deschise | Bugetul local; Bugetul raional; investiții străine; Sponsori |
| | 3.3.1. Deschiderea unui Centru Multifuncțional | Centru de consultanță psihologică pentru tineri; Centre de creație; Copii sănătoși și dezvoltați multilateral; Sistem educațional centrat pe copil; | 1 Centru de consultanță psihologică; 1 Centru de creație pentru copii; cca 280 tineri vor beneficia de secțiile sportive, consultanță psihologică. | Bugetul local; Bugetul raional; CNAM. Fondul de investiții Sănătate |

| | | | | |
|---|---|---|--|---|
| 3.4. Dezvoltarea unui sistem participativ de administrare | 3.3.2. Susținerea creării unui Centru de îngrijire a persoanelor în etate | Parteneriat social eficient. Consultații medicale, psihologice, juridice gratuite; | Cca 200 persoane în etate beneficiază de protecție și îngrijire. | Bugetul local; Fondul Republican de susținere socială a populației; ONG-uri |
| | 3.3.3. Instituirea serviciilor mobile de prestare a serviciilor la domiciliu (asigurare cu hrană) pentru persoanele bolnave ținute la pat | Alimentare și îngrijire gratuită. Persoane ce nu se pot deplasa asigurate cu produse alimentare. | 100% de populație cu grad sever de dezabilitate beneficiari. | Bugetul local; Fondul Republican; Sponsorizări, proiecte |
| | 3.3.4. Susținerea creării Centrului specializat de zi pentru familii cu copii în situații de risc, victimelor violenței în familie | Asistență medicală și psihologică asigurată; | Număr redus de copii plasați în instituții rezidențiale. | Bugetul local; Granturi oferite de Ambasade |
| | 3.3.5.Reparația și construcția scârilor cu acces pentru persoanele cu dezabilități la instituțiile publice și blocurile locative | Acces asigurat persoanelor cu dezabilități în instituțiile publice | Num. instituțiilor | Bugetul local; Fondul Republican; Sponsorizări, proiecte |
| | 3.4.1. Implicarea societății civile în procesul decizional. | Număr sporit de reprezentanți ai societății civile care participă la ședințele consiliului local, la audierile publice, mese rotunde; Populație informată; Grad | Cca 80% din populația orașului informată despre activitatea APL; | Bugetul local; Proiecte |

| | | | | |
|---|---|---|---|-----------------------------|
| 3.5. Dezvoltarea cooperării interregionale, naționale și internaționale | 3.4.2. Formarea Comitetelor cetățenești sectoriale. | sporit de credibilitate a cetățenilor pentru APL; Cetățeni informați și activi; Probleme soluționate în termen și calitativ. | Num. Comitetelor formate 20% tineri din oraș activi în viața comunității. | Bugetul local; Proiecte |
| | 3.4.3. Crearea ghișeului unic | Îmbunătățirea prestării serviciilor publice; Excluderea cazurilor de corupție. | 90% din cereri soluționate în termen; | Bugetul local; Proiecte |
| | 3.4.4. Instalarea panourilor informative | Cetățeni informați privind activitatea APL; Problemele cetățenilor soluționate în termeni restrânși. | 4 panouri instalate | Bugetul local; Proiecte |
| | 3.4.5. Conlucrarea cu mass-media. | Cetățeni informați privind activitatea APL; Problemele cetățenilor soluționate în termeni restrânși. | Num. articolelor publicate , emisiuni TV, | Bugetul local; Proiecte. |
| | 3.5.1. Promovarea comunicării active și schimbul de experiență cu localitățile și instituțiile din țară și peste hotare | Imagine promovată; Număr sporit de înfrățiri; | 5 înfrățiri 4 contracte încheiate între agenții economici din localitate și agenți economic din alte localități. | Bugetul local; Proiecte |

| | | | | |
|--|---|--|------------------------|----------------------------|
| | 3.5.2.Elaborarea proiectelor de colaborare transfrontalieră și internațională | Oportunitate de colaborare în diverse domenii | Proiecte implementate. | Bugetul local; Proiecte |
| | 3.5.3. Organizarea vizitelor de studii și a schimbului de experiență. | Funcționari, consilieri, membrii activi ai societății civile | 5 vizite de studii | Bugetul local; Proiecte |

Direcția strategică 4: Crearea unui mediu curat

| Obiective specifice | Măsurile generale | Rezultate | Indicatori | Surse de finanțare |
|---|--|---|--|---|
| 4.1. Îmbunătățirea managementului deșeurilor menajere | 4.1.1. Amenajarea poligonului de acumulare și depozitare a deșeurilor. Sortarea și prelucrarea deșeurilor; | Oraș curat; Sistem eficient de salubritate; | Cca 22 000 locuitori vor beneficia de un mediu ecologic mai curat; | Bugetul local; Bugetul raional; Fonduri Naționale (FEN; ADRC); Donatori; Contribuția populației |
| | 4.1.2. Modernizarea sistemului de salubritate, dotarea întreprinderilor municipale cu tehnică specializată performantă | Lucrul manual substituit prin cel mecanizat; | 2 autospeciale procurate; | Bugetul local; Bugetul raional; Fonduri Naționale (FEN; FNDR); Donatori; Contribuția populației |
| | 4.1.3.Amenajarea unei platforme de acumulare și prelucrare a frunzelor, resturi de la animalele domestice; | Nivel scăzut de poluare a aerului și a solului; | 80% din deșeurile acumulate sunt reutilizate; | Bugetul local; Bugetul raional; Fonduri Naționale |

| | | | | |
|--|--|--|---|---|
| 4.2. Dezvoltarea zonelor de odihnă și agrement | 4.1.4. Construcția gropii BEKER. | | | (FEN; FNDR); Donatori; Contribuția populației |
| | 4.1.5. Lichidarea gunoiștilor neautorizate | Îmbunătățirea stării mediului | % de poluare a mediului Număr redus de boli infecțioase. Număr scăzut de câini vagabonzi; | Bugetul local; Bugetul raional; Fonduri Naționale (FEN; ADRC); Donatori; Contribuția populației |
| | 4.1.6. Salubritate a canalului de scurgere în regiunea Podul Volocii | Îmbunătățirea stării sanitare a localității | Num.gunoiștilor lichidate | Bugetul local; Bugetul raional; Fondul Ecologic Național |
| | 4.2.1.Amenajarea și înverzirea parcurilor și spațiilor verzi | Îmbunătățirea stării sanitare a canalului | 200m de canal salubru | Bugetul local; Bugetul raional; Fondul Ecologic Național |
| | 4.2.2. Amenajarea spațiilor pentru recrearea copiilor în oraș și cartiere locative | Condiții bune pentru locuitorii orașului; Cheltuieli de întreținere reduse; | 100% din parcurile orașului amenajate. | Bugetul local; Proiecte |
| | 4.2.3. Instalarea urnelor în oraș | Condiții îmbunătățite pentru copii și angajați. | 1100 copii beneficiază de condiții îmbunătățite; | Bugetul local; Proiecte |
| | 4.3.1. Dotarea instituțiilor preșcolare și școlare cu surse alternative de încălzire | Starea sanitară a parcurilor îmbunătățită | Num. coșurilor instalate | Bugetul local; Proiecte. Programe de finanțare naționale |

| | | | | |
|--|--|--|---|---|
| <p>4.3. Îmbunătățirea eficienței energetice, utilizarea resurselor energetice regenerabile (biomasă, energie eoliană, solară, hidro și biogazul)</p> | <p>4.4.1. Extinderea plantațiilor multe anuale pe terenuri degradate</p> | <p>Reducerea cheltuielilor de energie, mediu mai curat și verde</p> | <p>5 instituții preșcolare,</p> | <p>și locale Bugetul local; Fondul Ecologic Local; Proiecte, programe</p> |
| <p>4.4. Prevenirea fenomenelor erozionale</p> | <p>4.4.2. Înverzirea și amenajarea zonelor riverane și de protecție a râulețelor și luncii r. Bîc</p> <p>4.4.3. Extinderea și regenerarea fișiiilor forestiere publice</p> | <p>Starea terenurilor îmbunătățită</p> <p>Zone riverane și de protecție înverzite</p> | <p>Suprafața plantată (ha)</p> <p>Suprafața amenajată și înverzită (ha)</p> | <p>Bugetul local; Fondul Ecologic Local; Proiecte, programe</p> |
| <p>4.5. Conștientizarea populației privind protecția mediului</p> | <p>4.5.1. Organizarea acțiunilor de amenajare și salubritate a orașului</p> <p>4.5.2. Promovarea modului sănătos de viață și alimentație corectă</p> <p>4.5.3. Organizarea concursurilor anuale „Cea mai modernă și salubră gospodărie”, „Cea mai modernă și salubră stradă”</p> <p>4.5.4. Organizarea întrunirilor cu cetățenilor în sectoare cu discutarea problemelor ecologice și de salubritate</p> | <p>Fișii forestiere regenerate</p> <p>Populația informată</p> <p>Program administrativ adoptat</p> <p>Cartiere și străzi salubre și amenajate, Populație implicată</p> <p>Populație sensibilizată în</p> | <p>Suprafața regenerată (ha)</p> <p>Num. companiilor organizate</p> <p>Reducerea cu 5% a numărului de adresări la medic.</p> <p>Num. persoanelor implicate în organizare, num. participantilor</p> <p>4 întruniri anual</p> | <p>Bugetul local; Fondul Ecologic Local; Proiecte, programe</p> <p>Bugetul local Proiecte</p> <p>Bugetul local Proiecte</p> |

| | | | | |
|--|--|-------------------|--|---------------------------|
| | | probleme de mediu | | Bugetul local Proiecte |
|--|--|-------------------|--|---------------------------|

II.IV. MONITORIZAREA ȘI EVALUAREA

Monitorizarea constituie una din etapele importante a implementării strategiei și va servi la verificarea progresului și eficienței implementării strategiei, planului de acțiune și a proiectelor.

Monitorizarea acțiunilor administrației publice în atingerea scopului general al Strategiei intra în responsabilitatea Primarului și a Consiliului Municipal și va fi realizată de Consiliul participativ, constituit din reprezentanți ai administrației publice locale, societății civile și agenților economici din teritoriu.

Planul de monitorizare va fi elaborat ulterior adoptării Strategiei de către Consiliul local pentru fiecare trimestru în conformitate cu Anexa 1.

Consiliul participativ va raporta Primarului și Consiliului municipal privind mersul realizării acțiunilor Strategiei.

Procesul de raportare se va axa pe:

- Raportarea trimestrială cu privire la proiectele și acțiunile implementate din cadrul Strategiei. Informația privind resursele și volumele valorificate va fi acumulată lunar de către subdiviziunile primăriei și Consiliul participativ;
- Raportarea trimestrială cu privire la gradul de realizare a Planului de Acțiuni 2014-2016;
- Raportarea anuală (realizată de Primar în colaborare cu Consiliul participativ) cu privire la progresul în realizarea Strategiei socio-economice de dezvoltare a orașului.

Adițional raportării privind progresul obținut în procesul de realizare a Strategiei, fiecare gestionar de proiect trebuie să prezinte un raport detaliat la finalizarea implementării proiectului, care să evalueze succesele și insuccesele, să prezinte indicatorii realizați și să identifice impactul pe termen lung al acestuia.

Evaluarea implementării Strategiei va fi realizată de Primăria orașului (responsabil – Primarul) atât anual, cât și la finalizarea implementării Planului de acțiuni 2014-2016. Concluziile evaluării vor servi ca suport pentru elaborarea Planului de acțiuni pentru anii următori de implementare a Strategiei 2017-2020.

Monitorizarea și evaluarea va fi realizată în mod transparent, fapt ce va responsabiliza actorii implicați în realizarea acțiunilor Strategiei. Acțiunile de corecție în implementarea Strategiei vor fi aprobate prin decizia Consiliului local la propunerea Primăriei elaborată în colaborare cu Consiliul participativ.

II.V. ANALIZA RISCURILOR

Realizarea Strategiei poate fi distorsionată de anumite riscuri. Pentru aplanarea situațiilor de risc pe parcursul implementării Strategiei și ținând cont atât de probabilitatea apariției acestora, cât și a impactului acestora vor fi realizate următoarele acțiuni:

| Riscuri | Acțiuni de preîntâmpinare |
|--|--|
| Insuficiența resurselor financiare | Participare la concursuri de proiecte Crearea condițiilor de dezvoltare a societății civile Dezvoltare de parteneriate Contribuția populației Cooptarea donatorilor |
| Indiferența populației | Organizarea audierilor publice Organizarea adunărilor generale a populației Organizarea meselor rotunde și a ședințelor tematice Desfășurarea concursurilor Prezentarea exemplelor de succes |
| Migrarea populației | Crearea noilor locuri de muncă Sporirea calității serviciilor Îmbunătățirea infrastructurii |
| Informarea redusă a populației | Utilizarea mijloacelor mass-media Plasarea avizelor informaționale Publicarea buletinelor informaționale Montarea panourilor de informare |
| Lipsa specialiștilor | Colaborarea cu instituțiile de învățământ Motivarea specialiștilor Dezvoltarea instruirii interne Captare de experți din interior și exterior Monitorizarea sistematică a situației |
| Colaborare insuficientă între autoritățile locale și agenții economici | Instituirea parteneriatelor public-private noi Consolidarea parteneriatelor existente Facilitarea agenților economici în lansarea afacerilor |
| Instabilitate politică | Colaborare cu partidele politice Măsuri de conștientizare a priorităților de dezvoltare locală |

| | |
|---|--|
| | Consolidarea echipelor |
| Implicarea autorităților administrației publice centrale și raionale în activitatea administrației publice Strășeni | Negocieri prealabile cu autoritățile publice Consolidarea relațiilor între autorități Colaborarea cu autoritățile publice Implicarea experților naționali și internaționali |

II.VI. PLANUL DE ACȚIUNI PENTRU 2014-2016

| Direcția strategică1: Crearea condițiilor și valorificarea resurselor locale pentru dezvoltarea sistemului economic Obiectiv strategic: 1.4. Dezvoltarea turismului | | | | | |
|--|---------------------------------------|---|--------------|---|--|
| Măsura | Rezultate | Acțiuni | Responsabili | Indicatori | Surse de verificare |
| 1.4.1.Promo- varea tradițiilor și obiceiurilor locale | Valori locale promovate | 1.4.1.1. Dezvoltarea rețelelor de informare și promovare turistică 1.4.1.2. Crearea itinerariilor culturale 1.4.1.3. Conectarea la circuite turistice de nivel regional, național 1.4.1.4. Organizarea festivalurilor locale 1.4.1.5. Organizarea de conferințe 1.4.1.6. Amenajarea zonelor turistice 1.4.1.7. Elaborarea programelor culturale luându-se în considerare și turiștii ca grup țintă 1.4.1.8. Încheierea de parteneriate cu alte orașe din Europa în vederea organizării unor manifestări culturale comune | Primarul | 3 programe de instruire și informare elaborate 1 festival de nivel național bienal, 1 festival internațion. | Deciziile Consiliului local Acte de recepție a lucrărilor Planuri scenarii ale măsurilor |
| 1.4.2.Renova- rea hotelului și crearea serviciilor aferente în domeniul turismului (încăperi hoteliere, restaurante) | Sporirea veniturilor la bugetul local | 1.4.2.1. Evaluarea stadiului de degradare din toate punctele de vedere și necesitatea intervenției 1.4.2.2. Realizarea studiilor de fezabilitate și identificarea soluțiilor 1.4.2.3. Întocmirea documentației de atribuire și organizarea procedurilor de atribuire pentru toate activitățile necesare renovării 1.4.2.4. Contractarea activității și demararea lucrărilor 1.4.2.5. Instituirea unui Parteneriat public-privat 1.4.2.6. Reabilitarea patrimoniului construit 1.4.2.7. Dotarea cu mobilier și utilaje a hotelului 1.4.2.8. Facilitarea turismului de afaceri | Primăria | Hotel renovat și funcțional, Oferta turistică integrată realizată și promovată | Acte de recepție a lucrărilor Contracte de PPP Deciziile CL Bugetul local |

| | | | | | |
|---|---|--|---------------------------------|---|---|
| | | 1.4.2.9. Participarea la târguri turistice naționale și internaționale 1.4.2.10. Elaborarea și implementarea de proiecte în cadrul diverselor programe internaționale | | | |
| 1.4.3.Elabora- rea brândului orașului (stema, drapel, imn) | Promovarea imaginii orașului | 1.4.3.1. Organizarea concursului pentru cele mai bune versuri și muzică ale imnului 1.4.3.2. Organizarea concursului pentru proiectele de ”stema” și ”drapel” 1.4.3.3. Contractarea experților pentru selectarea elementelor pentru brandul de Strășeni | Primăria | Brand elaborat | Textele prezentate Deciziile CL Contractele semnate |
| Direcția strategică 2: Dezvoltarea infrastructurii conform standardelor europene Obiectiv strategic: 2.1 Renovarea sistemului de apeduct și canalizare | | | | | |
| 2.1.1.Revitalizarea sistemului de apeduct (or.Strășeni) | Condiții îmbunătățite de trai a populației | 2.1.1.1. Actuali proiectului tehnic a apeductului 2.1.1.2. Contractarea executorilor lucrărilor 2.1.1.3. Colectarea cotei de participare a cetățenilor | Primăria, ÎM” Apă- Canal” | 21800 locui- tori dispun de aprovizi- onare cu apă și cana- lizare. | Proiect, Contribuția Cetățenilor, Contractele cu FEN,FISM, |
| 2.1.2 Reutilarea tehnică a sta- ției de pompa- re (priza de apă Micăuți) | Utilizarea eficientă a apei potabile; Servicii de calitate | 2.1.2.1. Elaborarea schiței tehnice 2.1.2.2. Contractarea executorului licențiat în domeniu 2.1.2.3. Supravegherea instalării utilajului necesar 2.1.2.4. Abrobarea Condițiilor și normelor de exploatare | Primăria, ÎM” Apă- Canal” | 3 Num.de pompe Reduc 50% chietlieli | Schița tehnică semnată, Contractul cu executorul Acte de recepție |

| | | | | | |
|--|--|---|---|--|---|
| 2.1.3. Construcția sistemului de aprovizionare cu apă a s.Făgureni, finisarea asigurării cu apă a or.Strășeni. | Risc scăzut de îmbolnăvire a populației, Sporirea bunăstării cetățenilor | 2.1.3.1. Elaborarea proiectului tehnic a apeductului 2.1.3.2. Contractarea executorilor lucrărilor 2.1.3.3. Colectarea cotei de participare a cetățenilor 2.1.3.4.Supravegherea construcției apeductului 2.1.3.5. Informarea cetățenilor privind modalitatea de exploatare 2.1.3.6. Contractarea utilizatorilor de apă | Primăria, ÎM'' Apă-Canal'' | Cu 30 % scade riscul de îmbolnăvire a populației | Proiectul tehnic aprobat, Lista cetățenilor ce au depus cota de participare, Contul bancar |
| 2.1.4 Construcția sistemului intern de canalizare și a stației de epurare | Îmbunătățirea stării mediului acvatic | 2.1.4.1. Elaborarea proiectului tehnic a rețelei de canalizare 2.1.4.2. Elaborarea proiectului tehnic a stației de epurare 2.1.4.3. Contractarea executorilor lucrărilor 2.1.4.4. Colectarea cotei de participare a cetățenilor 2.1.4.5. Supravegherea construcției rețelelor de canalizare 2.1.4.6. Supravegherea construcției stației de epurare 2.1.4.7. Informarea cetățenilor privind modalitatea de exploatare 2.1.4.8. Încheierea contractelor de deservire | Primăria, ÎM'' Apă-Canal'' | Mediul acvatic va fi cu 10 % mai puțin poluat | Proiectul tehnic aprobat, Lista cetățenilor ce au depus cota de participare, Contul bancar, Contractele cu utilizatorii |
| Obiectiv strategic: 2.2 Dezvoltarea rețelelor de drumuri locale | | | | | |
| 2.2.1 Elaborarea proiectelor tehnice pentru reabilitarea și construcția drumurilor | Proiecte moderne conform normelor stabilite | 2.2.1.1. Organizarea unei mese rotunde cu oamenii de afaceri locali și partenerii de dezvoltare 2.2.1.2. Contractarea partenerilor pentru elaborarea proiectelor tehnice 2.2.1.3. Aprobarea proiectelor de Consiliul local | Primăria ÎM „Gospodări e Comunală Strășeni” Biroul de | 15 proiecte elaborate pentru drumuri noi | Lista participanților la mesele rotunde, Proiectele tehnice |

| | | | | | |
|---|--|---|---|--|--|
| | | | proiectări „Ghișeul unic” | | semnate, Decizia CL |
| 2.2.2 Întreținerea drumurilor existente | Drumuri asfaltate, cheltuieli reduse la întreținerea transporturilor | 2.2.2.1. Elaborarea planului de mentenanță și exploatare a drumurilor 2.2.2.2. Aprobarea planului de Consiliul local 2.2.2.3. Stabilirea necesarului de cheltuieli pentru respectarea normelor tehnice 2.2.2.4. Supravegherea sistematică a lucrărilor și condițiilor de exploatare | Primăria, ÎM „Gospodări e Comunală Strășeni” | 85 % drumuri asfaltate menținute și exploatare în condiții tehnice | Planul semnat și aprobat, Fișele de monitorizare, Registrele |
| 2.2.3 Construcția și reparația capitală a drumurilor pentru care au fost elaborate proiecte | Drumuri construite conform normelor stabilite | 2.2.3.1. Elaborarea proiectelor investiționale 2.2.3.2. Organizarea licitației 2.2.3.3. Organizarea adunărilor cu cetățenii orașului pentru identificarea posibilității de cofinanțare 2.2.3.4. Colectarea contribuției cetățenilor 2.2.3.5. Determinarea executorilor lucrărilor 2.2.3.6. Contractarea executorilor 2.2.3.7. Supravegherea sistematică a lucrărilor de construcție | Primăria, ÎM „Gospodări e Comunală Strășeni” | 85 % acoperire cu drumuri asfaltate în or. Strășeni, 15 drumuri noi | Proiecte aprobate, Lista persoanelor; Contractul de executare a lucrărilor |
| Obiectiv strategic: 2.3 Dezvoltarea rețelelor edilitare | | | | | |
| 2.3.1 Iluminare stradală | Nivel scăzut al numărului de furturi și acțiunilor de huliganism | 2.3.1.1. Extinderea rețelei de iluminat stradal în toate cartierele și pe toate străzile – eventual cu identificarea unor soluții de alimentare cu energie verde (panouri solare, etc.) 2.3.1.2. Modernizarea rețelei existente, înlocuirea corpurilor de iluminat din oraș 2.3.1.3. Realizarea unui iluminat ornamental de ocazie | Primăria, ÎM „Gospodărie Comunală Strășeni” | 85 % din drumuri locale sunt iluminate; Nr. de km de rețea de iluminat | Studiile de fezabilitate; Deciziile CL, Schițele tehnice de iluminat ornamental, |

| | | | | | |
|---|------------------------------------|--|---|--|-----------------------------------|
| | pe timp de noapte | (sărbători religioase, sărbători locale, festivaluri) și cointeresarea cetățenilor și agenților economici pentru adoptarea unui stil ornamental unitar 2.3.1.4. Realizarea studiilor de fezabilitate, cu identificarea celor mai bune soluții tehnice și evaluarea potențialului local de producere a energiei din surse nepoluante 2.3.1.5. Întocmirea documentației de licitație, eventual realizarea unui parteneriat public privat 2.3.1.6. Contractarea activităților și realizarea lucrărilor | | stradal modernizată Nr. de km de rețea de iluminat stradal nou amenajată; Nr. de corpuri de iluminat amplasate; Suprafața amenajată cu iluminat de ocazie | Documentația de licitație |
| 2.3.2 Extinderea rețelei de internet în s. Făgureni | Acces la informație | 2.3.2.1. Determinarea necesităților 2.3.2.2. Selectarea soluției tehnice 2.3.2.3. Executarea lucrărilor de extindere | Primăria | 250 gospodării din s. Făgureni au acces la internet | Contracte încheiate, Deciziile CL |
| Obiectiv strategic: 2.4 . Extinderea și amenajarea spațiilor verzi | | | | | |
| 2.4.1 Delimitarea spațiilor verzi | Număr majorat de parcuri amenajate | 2.4.1.1. Inventarierea și determinarea terenurilor 2.4.1.2. Adoptarea deciziei Consiliului local privind delimitarea spațiilor verzi | Primăria, ÎM „Gospodărie Comunală Strășeni” | Numărul terenurilor delimitate | Decizia consiliului local |
| 2.4.2 Amenajarea, | Oraș | 2.4.2.1. Elaborarea schiței de amenajare a parcurilor | Primăria, ÎM | 3 parcuri | Facturi |

| | | | | | |
|--|--|--|---|---|--|
| înverzirea, iluminarea parcurilor publice | înverzit, parcuri înverzite, nivel îmbunătățit al mediului ambiant | 2.4.2.2. Determinarea necesarului de gard, piloni, porți. bănci 2.4.2.3. Organizarea adunarilor cetățenilor în cartierele orasului 2.4.2.4. Colectarea cotelor de participare 2.4.2.5. Executarea lucrărilor de amenajare | „Gospodărie Comunală Strășeni” | nou amenajate; 60 piloni de iluminare montați în parcuri; 30 bănci instalate în parcuri | fiscale Acte de recepție a lucrărilor |
| 2.4.3 Amenajarea cimitirelor | Cimitire amenajate | 2.4.3.1. Elaborarea schiței de amenajare a cimitirelor 2.4.3.2. Determinarea necesarului de gard, piloni, porți. bănci 2.4.3.3. Organizarea adunarilor cetățenilor în cartierele orasului 2.4.3.4. Colectarea cotelor de participare 2.4.3.5. Executarea lucrărilor de amenajare | Primăria, ÎM „Gospodărie Comunală Strășeni” | 4 cimitire amenajate; Lungimea de gard instalat (m) | Acte de recepție finală |
| Obiectiv strategic: 2.5 Modernizarea transportului public | | | | | |
| 2.5.1 Extinderea rutelor transportului public urban | Condiții de circulație îmbunătățite | 2.5.1.1. Determinarea necesităților de extindere a rutelor 2.5.1.2. Delimitarea terenurilor pentru stațiile noi 2.5.1.3. Stabilirea modificărilor în itinerarul transportului public 2.5.1.4. Aprobarea în cadrul Consiliului a noului orar | Primăria, Parteneriat PP | 10 rutiere suplimentare la cele funcționale în prezent | Licențe eliberate Contracte încheiate p/u servicii de transport |
| 2.5.2 Construcția stațiilor de așteptare | Condiții îmbunătățite de așteptare | 2.5.2.1. Realizarea studiilor de fezabilitate și identificarea soluțiilor tehnice 2.5.2.2. Elaborarea schițelor tehnice 2.5.2.3. Contractarea activităților, derularea activităților de construcții montaj, supervizarea lucrărilor | Primăria, Parteneriat PP | 30 stații de așteptare noi construite | Acte de recepție finală |

| Direcția strategic 3: Îmbunătățirea calității serviciilor sociale | | | | | |
|---|--|---|----------|--|--|
| Obiectiv strategic: 3.1.Îmbunătățirea condițiilor pentru un sistem de învățămînt modern | | | | | |
| 3.1.1 Amenajarea terenurilor de joacă pentru copii în instituțiile preșcolare | Condiții bune de joacă pentru copii, spații amenajate modern | 3.1.1. 1. Inventarierea terenurilor de joacă pentru copii și identificarea necesarului de echipament; 3.1.1.2. Achiziționarea și dotarea cu echipament și mobilier modern a terenurilor de joacă. | Primăria | 30 pavilioane echipate și amenajate, 20 complexe | Actul de inventariere; Facturi fiscale; Acte de recepție a lucrărilor. |
| 3.1.2 Construcția capitală a două încăperi la grădinița de copii nr.2 | Depozit pentru cazangerie construit, garaj pentru microbuz construit | 3.1.2.1. Elaborarea proiectelor tehnice. 3.1.2.2. Organizarea licitației. 3.1.2.3. Contractarea agentului economic pentru desfășurarea lucrărilor; 3.1.2.4. Efectuarea lucrărilor de construcție.. | Primăria | 1 depozit, 1 garaj | Contract încheiat; Acte de recepție a lucrărilor. |
| 3.1.3 Eficientizarea consumului de energie termică și electrică a instituțiilor publice | Eficiență energetică și termică, reducerea cheltuielilor | 3.1.3.1. Efectuarea studiului de fezabilitate. 3.1.3.2. Elaborarea proiectelor tehnice. 3.1.3.3. Introducerea cazanelor pe biomasă la încălzirea instituțiilor publice. | Primăria | 5 instituții preșcolare și Școala de Artebeneficari | Acte de recepție a lucrărilor |
| 3.1.4 Finisarea construcției instituțiilor preșcolare (clădiri conservate) | Număr majorat de copii instituționalizați, locuri de muncă | 3.2.4.1. Revizuirea proiectelor tehnice a construcțiilor nefinisate. 3.2.4.2. Organizarea licitației . 3.2.4.3. Selectarea și contractarea agentului economic pentru desfășurarea lucrărilor de construcție. 3.2.4.4. Supravegherea mersului lucrărilor. | Primăria | 2 clădiri a două instituții preșcolare finisate, 300 copii | Contracte încheiate; Acte de recepție a lucrărilor. |

| | | | | | |
|--|--|---|--------------------------------------|---|---|
| | deschise | | | instituțional iza-ți, 70 locuri de muncă deschise | |
| 3.1.5. Instituționalizarea tuturor copiilor de vârstă preșcolară, promovarea incluziunii sociale Copii cu vârstă de 5-7 ani instituționalizați, specialiști pregătiți să lucreze cu copii cu dizabilități | | 3.1.5.1. Efectuarea unui studiu cu privire la numărul și motivele copiilor neinstituționalizați. 3.1.5.2. Pregătirea cadrelor didactice pentru a lucra cu copiii cu dizabilități. 3.1.5.3. Achiziționarea și dotarea încăperilor cu mobilier și echipament necesar. 3.1.5.4. Deschiderea a 2 grupe de copii în grădinița nr.5 | Primăria | 1300 de copii Instituționalizați, 20 % cadre didactice pregătite, 3 grupe noi deschise | Rezultatele studiului; Facturi fiscale; Contracte de muncă. |
| Obiectiv strategic: 3.2. Diversificarea serviciilor sociale de calitate | | | | | |
| 3.2.1 Deschiderea unui centru de îngrijire a persoanelor în etate | Consultații medicale, psihologice, juridice gratuite | 3.2.1.1. Identificarea localului pentru deschiderea centrului 3.2.1.2. Perfectarea documentației necesare. 3.2.1.3. Efectuarea lucrărilor de reparație a încăperilor (dacă va fi necesar). 3.2.1.4. Dotarea cu mobilier și echipament a încăperilor. 3.2.1.5. Selectarea și contractarea specialiștilor și a personalului tehnic. | Primăria, Consiliul raional, ONG-uri | Circa 200 persoane în etate beneficiază de protecție și îngrijire | Interviu cu cetățenii; Documentația tehnică a deficienței; Facturi fiscale. |
| 3.2.2 Instituirea serviciilor mobile de prestare a serviciilor (asigurare cu hrană) | Alimentare și îngrijire gratuită, persoane lor | 3.2.2.1. Identificarea numărului de persoane cu grad sever de dizabilitate. 3.2.2.2. Crearea unui parteneriat public privat și identificarea resurselor financiare. | Primăria, ONG-uri | 100 % de populație cu grad sever de | Interviu cu cetățenii |

| | | | | | |
|---|--|--|----------------------------------|---|---|
| <p>persoanelor bolnave, țintuite la pat</p> <p>3.2.3 Crearea centrului specializat de zi pentru familii cu copii în situații de risc, violență în familie</p> | <p>ce nu se pot deplasa</p> <p>Asistență medicală, psihologică asigurată</p> | <p>3.2.2.3. Organizarea cantinelor mobile.</p> <p>3.2.3.1. Identificarea partenerilor în crearea centrului</p> <p>3.2.3.2. Identificarea localului și perfectarea documentelor.</p> <p>3.2.3.3. Elaborarea propunerilor de proiect și identificarea finanțatorilor.</p> <p>3.2.3.3. Dotarea localului cu mobilier și echipament necesar</p> <p>3.2.3.4. Selectarea și contractarea specialiștilor.</p> | <p>Primăria, ONG+uri</p> | <p>dezabilitate, beneficiari</p> <p>Număr redus de copii plasați în instituții rezidențiale</p> | <p>Inspectoratul de poliție;</p> <p>Interviu cu familii cu copii în situații de risc, violență în familie;</p> |
| <p>Obiectiv strategic 3.3. Dezvoltarea unui sistem participativ de administrare</p> | | | | | |
| <p>3.3.1 Implicarea societății civile în procesul decizional</p> | <p>Număr sporit de reprezentanți ai societății civile care participă la ședințele consiliului local, la audierile publice, grad sporit de credibilitate a cetățenilor pentru APL</p> | <p>3.3.1.1. Organizarea întâlnirilor periodice a autorităților locale cu reprezentanții societății civile din oraș.</p> <p>3.3.1.2. Antrenarea reprezentanților societății civile în elaborarea planurilor de activitate, programelor și strategiilor de dezvoltare a orașului dar și de consolidare a capacității administrației publice.</p> <p>3.3.1.3. Invitarea reprezentanților societății civile la ședințele consiliului local.</p> <p>3.3.1.4. Plasarea proiectelor de decizie a consiliului local pe panourile informative și susținerea dezbaterilor asupra conținutului acestor proiecte de decizie.</p> | <p>Primăria, Consiliul local</p> | <p>Circa 80 % din populația orașului informată despre activitatea APL</p> | <p>Procese verbale a ședințelor consiliului local; Întâlniri cu reprezentanții ONG, tineri, etc.</p> <p>Componenta grupurilor de lucru.</p> |

| | | | | | |
|---|---|--|----------|---|--|
| 3.3.2 Formarea comitetelor cetățenești sectoriale | Cetățeni informați și activi, probleme soluționate în termen și calitativ | 3.3.2.1. Organizarea întâlnirilor cu locuitorii cartierilor și explicarea rolului comitetelor cetățenești în dezvoltarea comunității. 3.3.2.2. În comun cu cetățenii determinarea statutului și a componenței membrilor comitetului cetățnesc. 3.3.2.3. Facilitate creării comitetelor cetățenești. 3.3.2.4. Stabilirea modalităților de conlucrare a comitetelor cetățenești cu autoritățile locale. | Primăria | Număr de comitete formate, 20 % tineri din oraș activi în viața comunității | Procesele verbale a adunărilor cu cetățenii; Statutul comitetului cetățnesc aprobat la ședința consiliului local |
| 3.3.3 Crearea ghișeului unic | Îmbunătățirea prestării serviciilor publice, excluderea cazurilor de corupție | 3.3.3.1. Identificarea surselor financiare și a încăperii. 3.3.3.2. Dotarea și amenajarea corespunzătoare a încăperii. 3.3.3.3. Elaborarea mecanismului de lucru și selectarea specialiștilor | Primăria | 90 % din cereri soluționate în termen | Ghișeu creat |
| 3.3.4 instalarea panourilor informative | Cetățeni informați privind activitatea APL, problemele cetățenilor soluționate în termeni restrânși | 3.3.4.1. Identificarea necesarului de panouri și achiziționarea acestora. 3.3.4.2. Instalarea locului instalării panourilor. 3.3.4.3. Instalarea panourilor. | Primăria | 4 panouri instalate | Act de predare primire a panourilor instalate |
| 3.3.5. Conlucrarea cu mass-media | Cetățeni informați | 3.3.5.1. Organizarea întâlnirilor lunare cu reprezentanții mass-media din raion dar și din republică. | Primăria | Num. articolelor | |

| | | | | | |
|---|--|--|------------------------------|--|--------------------------------|
| | privind activitatea APL, problemele cetățenilor soluționate în termeni restrânși | 3.3.5.2. Organizarea emisiunilor locale televizate (o dată pe săptămână) . 3.3.5.2. Publicarea în ziarul raional dar și național a informațiilor cu privire la activitatea autorităților locale din or.Strășeni. | | publicate , emisiuni TV | |
| Obiectiv strategic: 3.4. Dezvoltarea cooperării interregionale, naționale și internaționale | | | | | |
| 3.4.1. Promovarea comunicării active și schimbul de experiență cu localitățile și instituțiile din țară și peste hotare | Imagine promovată, număr sporit de înfrățiri | 3.4.1.1. Identificarea necesităților și domeniilor de colaborare cu alte localități. 3.4.1.2. Identificarea potențialelor localităților din țară și de peste hotare. 3.4.1.3. Elaborarea și aprobarea Planului de colaborare. 3.4.1.4. Elaborarea prpunerilor de proiect și identificarea surselor de finanțare | Primăria | 5 înfrățiri, 4 contracte încheiate între agenți economici din localitate și agenți economici din alte localități | Acorduri de colaborare. |
| 3.4.2 Elaborarea proiectului de colaborare transfrontalieră și națională | Oportunitate de colaborare în diferite domenii | 3.4.2.1. Formarea grupului de lucru. 3.4.2.2. Identificarea surselor de finanțare și documentarea referitor la cerințele elaborării proiectului. 3.4.2.3. Identificarea și contractarea partenerilor 3.4.2.4. Elaborarea propunerii de proiect. | Primăria, Consiliul local | Proiecte implementate | Acte de recepție |
| 3.4.3.Organizarea vizitelor de studii și a schimbului de | Funcționari, consilieri, membri | 3.4.3.1. Identificarea necesităților pentru întreprinderea vizitelor de studiu. 3.4.3.2. Documentarea și identificarea autorităților publice | Primăria | 5 vizite de studii | Planurile vizitelor de studii; |

| | | | | | |
|--|--|--|---|---|---|
| experiență | activi a societății civile | – gazdă. 3.4.3.3. Stabilirea contactelor cu autoritățile gazdă. 3.4.3.3. Elaborarea planului vizitei de studii. | | | Acorduri de colaborare; Tichete transport. |
| Direcția strategică 4: Crearea unui mediu pur ecologic | | | | | |
| Obiectiv strategic: 4.1. Amenajarea poligonului de formare și depozitare a deșeurilor | | | | | |
| 4.1.1 Sortarea și prelucrarea deșeurilor | Oraș curat, sistem eficient de salubritate | 4.1.1.1. Organizarea și desfășurarea măsurilor de conștientizare a populației cu privire la sortarea deșeurilor casnice. 4.1.1.2. Crearea unui parteneriat intercomunitar în sortarea și prelucrarea deșeurilor. 4.1.1.3. Elaborarea propunerii de proiect și identificarea finanțatorilor. 4.1.1.3. Construcția unei minifabrici de prelucrare a deșeurilor. | Primăria, ÎM „Gospodăria Comunală Strășeni” | Circa 22 mii locuitori vor beneficia de un mediu ecologic mai curat | |
| 4.1.2 Modernizarea sistemului de salubritate, dotare întreprinderilor municipale cu tehnică specializată performantă | Lucrul manual substituit prin cel mecanizat | 4.1.2.1. Inventarierea echipamentului sistemului de salubritate a orașului și identificarea necesarului de echipament pentru procurare. 4.1.2.2. Identificarea surselor de finanțare. 4.1.2.3. Procurarea a 2 autospeciale. | Primăria, ÎM „Gospodăria Comunală Strășeni” | 2 autospeciale procurate | Facturi fiscale |
| 4.1.3. Amenajarea unei platforme de acumulare și prelucrare a frunzelor, resturi de la animale domestice | Nivel scăzut de poluare a aerului și a solului | 4.1.3.1. Identificarea terenului. 4.1.3.2. Elaborarea proiectului de amenajare a platformei. 4.1.3.3. Organizarea adunărilor cetățenilor în cartierele orașului și informarea lor. 4.1.3.4. Executarea lucrărilor de amenajare 4.1.3.5. Extinderea platformelor de amenajare și depozitare | Primăria, ÎM „Gospodăria Comunală Strășeni” | 80 % din deșeurile acumulate sunt reutilizate | Act de predare primire a lucrărilor |

| | | | | | |
|---|--|--|---|---|---|
| | | a gunoiului în s. Podiș | | | |
| 4.2.1 Înverzirea parcurilor și amenajarea parcurilor verzi | Condiții bune pentru locuitorii orașului, cheltuieli de întreținere reduse | 4.2.1.1. Elaborarea proiectului de amenajare și înverzire a parcurilor 4.2.1.2. Determinarea necesarului de bănci 4.2.1.3. Colectarea cotelor de participare 4.2.1.4. Executarea lucrărilor de amenajare | Primăria, ÎM „Gospodăria Comunală Strășeni | 100 % din parcurile orașului amenajate | Act de predare primire a lucrărilor |
| 4.2.2 Amenajarea spațiilor pentru recreare | Condiții bune pentru locuitori, copii | 4.2.2.1. Inventarierea spațiilor de recreație și determinarea necesarului. 4.2.2.2. Achiziționarea și dotarea corespunzătoare cu echipament necesar (banci, urne...) 4.2.2.3. Amenajarea stadionului orășenesc | Primăria, ÎM „Gospodăria Comunală Strășeni | 1100 copii beneficiază de condiții îmbunătățite | Facturi fiscale, Act de predare primire a lucrărilor |
| 4.3.1 Organizarea și desfășurarea concursurilor de amenajare și salubritate a blocurilor străzilor cartierelor orașului | Cartiere curate și amenajate | 4.3.1.1. Planificarea și derularea concursurilor. 4.3.1.2. Elaborarea mecanismului de motivare a participanților la concurs. 4.3.1.3. Mediatizarea desfășurării concursurilor și a rezultatelor acestora. | Primăria, ÎM „Gospodăria Comunală Strășeni”, Parteneriatul PP | 10 cartiere amenajate și curate | Deciziile consiliului local; Diplomele participanților la concurs; Interviu cu cetățenii. |

Fișele de proiect

Proiectul nr. 1 : STRĂȘENI- CENTRU TURISTIC!

| | |
|--|---|
| Problema critică | Starea deplorabilă a hotelului Codru în orașul Strășeni. |
| Soluție | Renovarea hotelului și crearea serviciilor aferente în domeniul turismului (încăperi hoteliere, restaurante) |
| Componente ale proiectului (orientativ) | Lucrări de evaluarea stadiului de degradare din toate punctele de vedere și necesitatea intervenției, realizarea studiilor de fezabilitate și identificarea soluțiilor, întocmirea documentației de atribuire și organizarea procedurilor de atribuire pentru toate activitățile necesare renovării; contractarea activității și demararea lucrărilor; instituirea unui Parteneriat public-privat, reabilitarea patrimoniului construit, dotarea cu mobilier și utilaje a hotelului, facilitarea turismului de afaceri . |
| Indicatori | Hotel renovat și funcțional, Nr. de locuri în hotel Oferta turistică integrată realizată și promovată |
| Parteneri | Consiliul raional, Ministerul Tineretului și Sportului, Agenția turismului |
| Valoare estimativă | |
| Oportunități de finanțare | Programe cu finanțare externă , Buget Consiliul Raional, bugetul local |
| Durata | 3 ani |

| | |
|---------------------|-----------|
| Perioada de implem. | 2014-2016 |
|---------------------|-----------|

Proiectul nr.2 STRĂȘENI – BRAND CUNOScut LA NIVEL INTERNAȚIONAL

| | |
|--|--|
| Problema critică | În prezent orașul Strășeni nu dispune de un brand al localității. |
| Soluție | Elaborarea brândului orașului Strășeni (stema, drapel, imn) |
| Componente ale proiectului (orientativ) | Organizarea concursului pentru cele mai bune versuri și muzică ale imnului; Organizarea concursului pentru proiectele de ”stema” și ”drapel”; Contractarea experților pentru selectarea elementelor pentru brandul de Strășeni |
| Indicatori | Un imn aprobat de Consiliul local Strășeni O stema a orașului Un drapel al orașului |
| Parteneri | Consiliul raional, Parteneri externi, Ministerul Culturii |
| Valoare estimativă | |
| Oportunități de finanțare | Bugetul local Buget Consiliul Raional, Programe cu finanțare externă , |
| Durata | 3 ani |
| Perioada de implem. | 2014-2016 |

Proiectul nr.3 : RECONSTRUCȚIA PARȚIALĂ A SISTEMULUI DE CANALIZARE

| | |
|--|---|
| Problema critică | Starea deplorabilă a sistemului de canalizare |
| Soluție | Reconstrucția cu reamplasarea parțială a sistemului intern de canalizare și a stației de epurare |
| Componente ale proiectului (orientativ) | Schimbarea țevelor uzate; Construcția stației de pompare și epurare; reamplasarea sistemului de canalizare pe teritoriul privat și strămutarea lui pe terenuri accesibile pentru întreținere. |
| Indicatori | Nr. de km de sistem reconstruit Nr. de km de sistem strămutat O stație de epurare |
| Parteneri | Consiliul raional, Parteneri externi de dezvoltare, Ministerul Mediului |
| Valoare estimativă | |
| Oportunități de finanțare | Programe cu finanțare externă, Buget Consiliul Raional, bugetul local |
| Durata | 3 ani |

| | |
|---------------------|-----------|
| Perioada de implem. | 2014-2016 |
|---------------------|-----------|

Proiectul nr.4 : DRUM EUROPEAN

| | |
|---|---|
| Problema critică | Practicarea limitată a str. Ștefan cel Mare din cauza deteriorării părții carosabile a drumului |
| Soluție | Construcția și reparația capitală a drumurilor pentru care au fost elaborate proiecte |
| Componente ale proiectului (orientativ) | Lucrări de refacere a infrastructurii de drum, a trotuarelor ; întocmirea documentației de atribuire și organizarea procedurilor de atribuire pentru dirigințele de șantier și pentru constructor, urmat de contractare. Amenajarea locurilor de parcare și rețelelor edilitare |
| Indicatori | <ul style="list-style-type: none"> • Nr. de km de drumuri reabilite/modernizate • Nr. de km de trotuare refăcute • Nr. de parcări rutiere refăcute |
| Parteneri | Consiliul raional, Ministerul Transporturilor și Infrastructurii Drumurilor, Ministerul Dezvoltării Regionale și Construcțiilor |
| Valoare estimativă | |
| Oportunități de finanțare | Programe cu finanțare externă, Buget Consiliul Raional, bugetul local, |
| Durata | 3 ani |

Perioada de implem.

2014-2016

Anexa 1.

**Tabelul
de monitorizare a îndeplinirii activităților Strategiei socio-economice de dezvoltare**

| PLAN DE MONITORIZARE ȘI RAPORTARE A IMPLEMENTĂRII ACȚIUNILOR PREVĂZUTE ÎN PLANUL DE ACȚIUNI 2014-2016 | | | | | | | | | | |
|---|------------------|----------------------------|--------------------------------|-------------------------------|-----------------------------|--------------------|------------------------------------|-----------------------------------|---|------------------|
| Acțiune/ Termen | Respon- sabil | Program de monitorizare | | | | | Rezultatul monitorizării | | | Comentarii/ Obs. |
| | | Acțiune de monitorizare | Termen de monito- rizare | Indicatoarele monitorizate | Responsabil monitorizare | Cui de raportat | Stadiul realizării la data de..... | | | |
| | | | | | | | Indicatoare Ținta propusă | Indicatoare Ținta realizată | Dacă este necesar intervenție. DA/NU | |
| | | | | | | | | | | |
| | | | | | | | | | | |
| | | | | | | | | | | |
| | | | | | | | | | | |
| | | | | | | | | | | |

